

Ceturkšņa finanšu pārskats par periodu, kas beidzās 31.12.2011

Saturs

| | |
|---|----------------------------------|
| 2 | Vispārīga informācija |
| 3 | AS "Rietumu Banka" struktūra |
| 4 | Bankas akcionāri |
| 4 | Rietumu Bankas padomes sastāvs |
| 4 | Rietumu Bankas valdes sastāvs |
| 5 | Konsolidācijas grupas sastāvs |
| 5 | Finanšu rezultāti |
| | Peļņas vai zaudējumu aprēķins |
| | Bilances pārskats |
| | Darbības rādītāji |
| | Regulējošās prasības un rādītāji |
| | Finanšu rādītāji |
| 7 | Risku vadība |

Vispārīga informācija

Misija

Banka piedāvā kvalitatīvus un profesionālus finanšu pakalpojumus dinamiski augošiem uzņēmumiem un turīgām privātpersonām Latvijā, NVS, Eiropā un citu pasaules reģionu valstīs.

Banka tiecas nodrošināt augstākās kvalitātes apkalpošanu, sadzirdēt un saprast katru klientu, viņa vajadzības un specifiku, un piedāvāt saviem klientiem tieši viņiem piemērotākos un efektīvākos risinājumus.

Vīzija

Bankai jānostiprina vadošas pozīcijas kapitāla pārvaldīšanas un korporatīvo klientu apkalpošanas sfērā Latvijā un reģionālā līmenī.

Banka plāno paaugstināt efektivitātes rādītājus un nostiprināt tās pozīcijas tirgū ar mērķi nodrošināt stabilu peļņu. Banka tiecas uz stabilu izaugsmi, izmantojot efektīvu iekšējo tehnoloģiju un administratīvās infrastruktūras atbalstu.

Banka plāno turpināt pilnveidot kontroles un riska vadības sistēmas, personāla apmācību un visu darbinieku profesionālo izaugsmi.

Rietumu ir sociāli atbildīga Latvijas banka, tā sniedz palīdzību un atbalstu, izmantojot speciāli šim mērķim radītu Rietumu Labdarības fondu.

AS „Rietumu Banka” darbības stratēģija

Mērķu sasniegšanai banka izstrādā un īsteno stratēģiju, kuras galvenā prioritāte ir:

- sadarbība ar klientiem, kas strādā starptautiskā līmenī, un klientiem, kam pieder ražošanas uzņēmumi, izplatītāju tīkli, mazumtirdzniecības tīkli, transporta uzņēmumi, celtniecības uzņēmumi, importa un eksporta uzņēmumi, kā arī klienti ar pārrobežu komercdarbības prasībām utt.;

- aktīvu un kapitāla pārvaldīšana, brokeru pakalpojumi fondu biržā, investīciju un korporatīvo finanšu jomas, juridisko personu kreditēšana, starpbanku kreditēšana un investīcijas vērtspapīros, starpbanku kredītu piesaistīšana, juridisko un fizisko personu noguldījumu piesaistīšana u.c.;

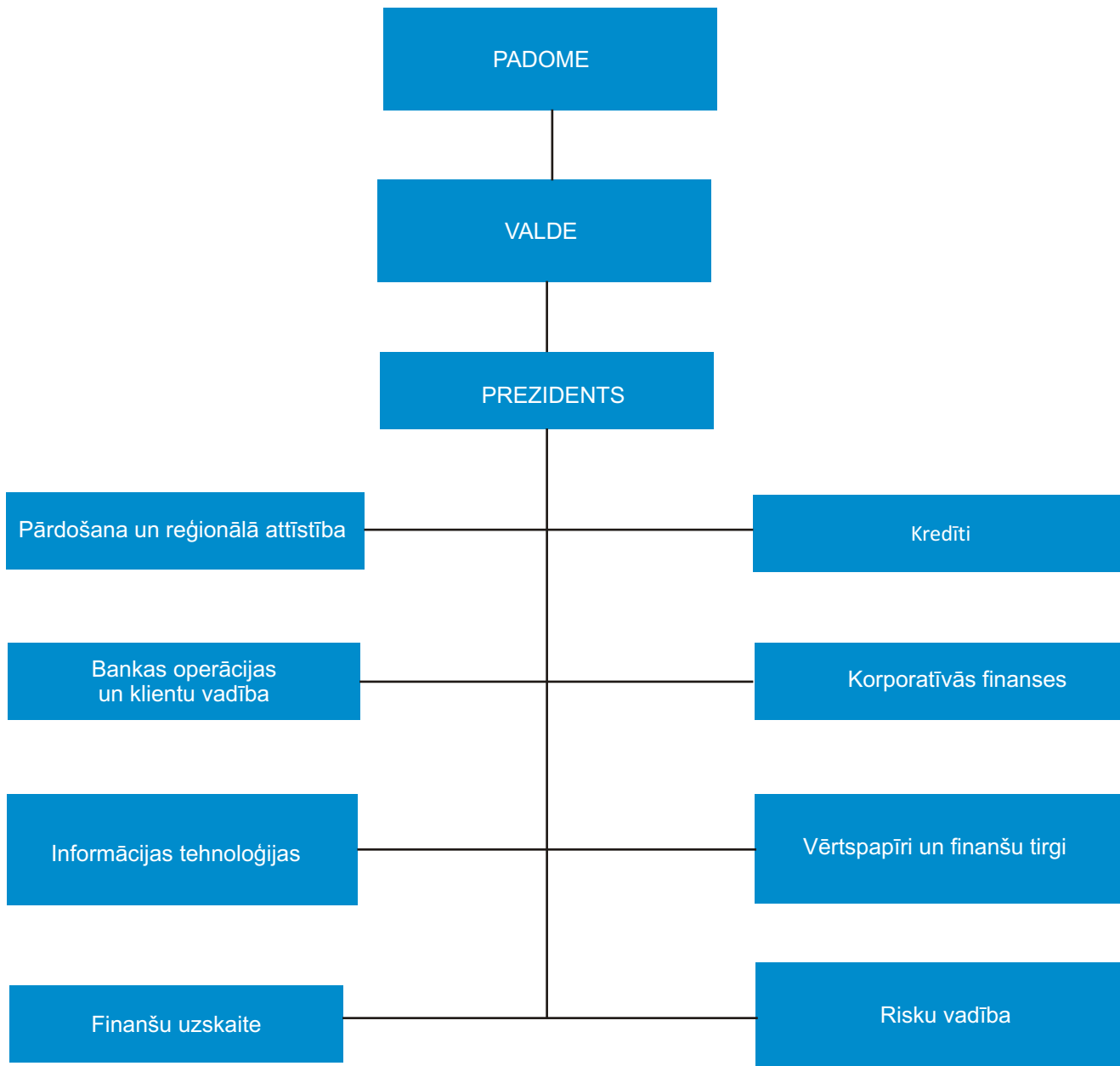
- klientu apkalpošanas kvalitātes celšana, uzlabojot esošos produktus un piedāvājot jaunus produktus, kas piemēroti šā brīža tirgus situācijai un bankas tehnoloģiskām iespējām;

- iekšējo procesu un informācijas sistēmu uzlabošana kompleksu tehnoloģisko modernizāciju pasākumu ietvaros.

Bankas birojs un pārstāvniecības

Ar informāciju par Rietumu Bankas biroju un pārstāvniecībām iespējams iepazīties interneta mājas lapas sadaļā “Bankas Biroji” - www.rietumu.lv/bank-offices

AS "Rietumu Banka" struktūra



Bankas akcionāri

| Bankas akcionāri | Parasto akciju skaits | Vienas akcijas nominālvērtība | Akciju emisijas uzcelojums | % no kopējā akciju kapitāla |
|--|-----------------------|-------------------------------|----------------------------|-----------------------------|
| Uzņēmumi nerezidenti, kopā | 33 110 000 | | 33 110 000 | 33.11% |
| Boswell (International) Consulting Limited | 33 110 000 | 1 | 33 110 000 | 33.11% |
| Privātpersonas, kopā | 66 890 000 | | 66 890 000 | 66.89% |
| Leonīds Esterkins | 33 119 553 | 1 | 33 119 553 | 33.12% |
| Arkādijs Suharenko | 17 335 000 | 1 | 17 335 000 | 17.34% |
| Citi | 16 435 447 | 1 | 16 435 447 | 16.44% |
| Kopā | 100 000 000 | | 100 000 000 | 100.00% |

Rietumu Bankas padomes sastāvs

| Vārds, uzvārds | Amats | Iecelšanas datums un periods |
|------------------------|----------------------------------|------------------------------|
| Leonīds Esterkins | Padomes priekšsēdētājs | 25/09/97(25/03/11-25/03/14) |
| Arkādijs Suharenko | Padomes priekšsēdētāja vietnieks | 25/09/97(25/03/11-25/03/14) |
| Brendan Thomas Murphy | Padomes priekšsēdētāja vietnieks | 07/09/05(25/03/11-25/03/14) |
| Dermot Fachtna Desmond | Padomes loceklis | 07/09/05(25/03/11-25/03/14) |
| Alexander Gafin | Padomes loceklis | 25/03/10(25/03/11-25/03/14) |
| Aleksandrs Kajinovskis | Padomes loceklis | 05/11/10(25/03/11-25/03/14) |
| Valentns Bļugers | Padomes loceklis | 25/03/11(25/03/11-25/03/14) |

Valdes sastāvs

| Vārds, uzvārds | Amats | Iecelšanas datums un periods |
|---------------------|--|------------------------------|
| Aleksandrs Pankovs | Valdes priekšsēdētājs, prezidents | 18/10/10(18/10/10-18/10/13) |
| Ruslans Stecjuks | Valdes loceklis, Pirmais viceprezidents | 18/10/10(18/10/10-18/10/13) |
| Dmitrijs Piškins | Valdes loceklis, Vecākais viceprezidents | 02/07/01(18/10/10-18/10/13) |
| Jevgēnijs Djugajevs | Valdes loceklis, Vecākais viceprezidents | 18/10/10(18/10/10-18/10/13) |
| Iļja Suharenko | Valdes loceklis, Vecākais viceprezidents | 18/10/10(18/10/10-18/10/13) |
| Rolf Paul Fuls | Valdes loceklis, Vecākais viceprezidents | 26/11/10(26/11/10-26/11/13) |

Konsolidācijas grupas sastāvs

| Nr. | Komerccabiedrības nosaukums | Reģistrācijas numurs | Reģistrācijas vietas kods, reģistrācijas adrese | Komerccabiedrības darbības veids * | Daļa pamatkapitālā (%) | Balstiesību daļa komerccabiedrībā (%) | Pamatojums iekļaušanai grupā ** |
|-----|-----------------------------|----------------------|---|------------------------------------|------------------------|---------------------------------------|---------------------------------|
| 1 | RB Securities Limited | HE 78731 | CY, 1 Stasinou Street, 1 Mitsi Building, 2nd Floor, Office 5, Plateia Eleftherias, P.C. 1060, Nicosia, Cyprus | CFI | 99.99 | 100 | MS |
| 2 | SIA "RB Investments" | 40003669082 | LV, Vesetas iela 7, 10.stāvs, Rīga, Latvija, LV-1013 | CFI | 100 | 100 | MS |
| 3 | SIA "RB Vidzeme" | 40003682292 | LV, Vesetas iela 7, 10.stāvs, Rīga, Latvija, LV-1013 | CFI | 100 | 100 | MS |
| 4 | AS "RB Asset Management" | 40003764029 | LV, Vesetas iela 7, 11.stāvs, Rīga, Latvija, LV-1013 | IPS | 100 | 100 | MS |
| 5 | SIA "RB Drošība" | 40003780752 | LV, Vesetas iela 7, Rīga, Latvija, LV-1013 | CKS | 100 | 100 | MS |
| 6 | SIA "Westtransinvest" | 100188077 | BY, Fabriciusa iela 8, 4.stāvs, 18.kab., Minska, Baltkrievija, 220007 | CFI | 50 | 51 | MS |
| 7 | SIA "Westleasing" | 190510668 | BY, Fabriciusa iela 8, 4.stāvs, 42.kab., Minska, Baltkrievija, 220007 | CFI | 50 | 51 | MS |
| 8 | SIA "Westleasing-M" | 1047796934206 | RU, Kostjakova iela 10, Maskava, Krievija, 127422 | CFI | 50 | 51 | MS |
| 9 | SIA "RB Namu serviss" | 40103169629 | LV, Vesetas iela 7, 10.stāvs, Rīga, Latvija, LV-1013 | CKS | 100 | 100 | MS |
| 10 | SIA "Parex leasing" | 190567618 | BY, Ļibavoromenskaja iela 23-7, Minska, Baltkrievija, 220028 | CFI | 100 | 100 | MS |
| 11 | SIA "InCREDIT GROUP" | 40103307404 | LV, Krišjāņa Barona iela 130, Rīga, Latvija, LV-1012 | CFI | 51 | 51 | MS |
| 12 | SIA "OVERSEAS Estates" | 40003943207 | LV, Vesetas iela 7, 3.stāvs, Rīga, Latvija, LV-1013 | CKS | 100 | 100 | MS |
| 13 | SIA "RB BAKI" | 1701269651 | AZ, Istiglalijat iela 7-1, Baku, Azerbaidžāna | CKS | 100 | 100 | MS |

* BNK - banka, APS - apdrošināšanas sabiedrība, PAP - pārāpdrošinātājs, APP - apdrošināšanas pārvaldītājsabiedrība, IBS - ieguldījumu brokeru sabiedrība, IPS - ieguldījumu pārvaldes sabiedrība, PFO - pensiju fonds, CFI - cita finansu iestāde, FPS - finanšu pārvaldītājsabiedrība, CKS - cita komerccabiedrība.

** MS - meitas sabiedrība; KS - kopsabiedrība; MAS - mātes sabiedrība.

Finanšu rezultāti

Peļņas vai zaudējumu aprēķins

| | Decembris 2011 Neauditēts | Decembris 2010 Neauditēts | 000'LVL |
|---|------------------------------|------------------------------|---------|
| Procentu ienākumi | 34 185 | 31 488 | |
| Procentu izdevumi | -12 730 | -12 299 | |
| Neto procentu ienākumi | 21 455 | 19 189 | |
| Komisijas naudas ienākumi | 19 156 | 16 962 | |
| Komisijas naudas izdevumi | -3 942 | -2 802 | |
| Neto komisijas naudas ienākumi | 15 214 | 14 160 | |
| Peļņa no tirdzniecības ar fin.instrumentiem | 11 833 | 9 702 | |
| Dividenžu ienākumi | 17 | 268 | |
| Pārējie | 1 463 | 1 061 | |
| Operatīvā peļņa | 49 982 | 44 380 | |
| Administratīvie izdevumi | -23 103 | -18 699 | |
| Pamatīdzekļu nolietojums | -2 068 | -2 109 | |
| Citi parastie izdevumi | -150 | -61 | |
| Zaudējumi no vērtības samazināšanās | -10 663 | -19 303 | |
| Peļņa/zaudējumi no aktīvu pārdošanas | -710 | 659 | |
| Peļņa no pamatīdzekļu pārdošanas un pārvērtēšanas | 38 | 98 | |
| Peļņa pirms nodokļu nomaksas | 13 326 | 4 965 | |
| Nodokļi | -3 243 | -1 914 | |
| Peļņa | 10 083 | 3 051 | |

Bilances pārskats

| | Decembris 2011 Neauditēts | Decembris 2010 Neauditēts | 000'LVL |
|--|---|---------------------------------|---------|
| AKTĪVI | | | |
| Kase un prasības uz pieprasījumu pret centrālajām bankām | 61 634 | 40 168 | |
| Prasības uz pieprasījumu pret kredītiestādēm | 488 574 | 150 850 | |
| Tirdzniecības nolūkā turēti finanšu aktīvi | 52 647 | 51 605 | |
| Pārdošanai pieejami finanšu aktīvi | 106 835 | 22 540 | |
| Kredīti un debitoru parādi | 643 648 | 507 097 | |
| Līdz termiņa beigām turēti ieguldījumi | 27 720 | 173 755 | |
| | <i>T.sk. Prasības pret centrālajām bankām</i> | <i>0</i> | |
| | <i>Prasības pret kredītiestādēm</i> | <i>167 185</i> | |
| | <i>Ieguldījumi vērtspapīros</i> | <i>6 570</i> | |
| Uzkrātie ienākumi un nākamo periodu izdevumi | 6 570 | 6 246 | |
| Pamatlīdzekļi | 4 235 | 5 312 | |
| Ieguldījumu īpašums | 6 926 | 5 803 | |
| Nemateriālie aktīvi | 2 239 | 2 906 | |
| Ieguldījumi radniecīgo un asociēto uzņēmumu pamatkapitālā | 22 549 | 16 497 | |
| Nodokļu aktīvi | 212 | 2 542 | |
| Pārējie aktīvi | 14 295 | 23 672 | |
| Kopā aktīvi | 1 438 084 | 1 008 993 | |
| SAISTĪBAS, KAPITĀLS UN REZERVES | | | |
| Saistības pret centrālajām bankām | - | - | |
| Saistības uz pieprasījumu pret kredītiestādēm | 12 844 | 4 422 | |
| Tirdzniecības nolūkā turētas finanšu saistības | 186 | 421 | |
| Amortizētajā iegādes vērtībā vērtētās finanšu saistības | 1 223 360 | 777 672 | |
| | <i>T.sk. Noguldījumi</i> | <i>692 297</i> | |
| | <i>Termiņsaistības pret kredītiestādēm</i> | <i>84 462</i> | |
| | <i>Emitētie parāda vērtspapīri</i> | <i>913</i> | |
| Finanšu aktīvu nodošanas rezultātā radušās finanšu saistības | - | 52 376 | |
| Uzkrātie izdevumi un nākamo periodu ienākumi | 7 530 | 4 913 | |
| Uzkrājumi | 48 183 | 28 112 | |
| Nodokļu saistības | 1 528 | 1 028 | |
| Pārējās saistības | 9 361 | 6 289 | |
| Kapitāls un rezerves | 135 092 | 133 760 | |
| | <i>T.sk. Apmaksātais pamatkapitāls</i> | <i>100 000</i> | |
| | <i>Akciju emisijas uzcelojums</i> | <i>4 809</i> | |
| | <i>Rezerves kapitāls</i> | <i>20 016</i> | |
| | <i>Iepriekšējo gadu nesadalītā peļņa/ zaudējumi</i> | <i>9 376</i> | |
| | <i>Pārskata gada nesadalītā peļņa/ zaudējumi</i> | <i>16</i> | |
| | <i>Pamatlīdzekļu pārvērtēšanas rezerve</i> | <i>1 754</i> | |
| | <i>Pārdošanai pieejamo finanšu aktīvu pārvērtēšanas rezerve</i> | <i>-2 211</i> | |
| Kopā kapitāls, rezerves un saistības | 1 438 084 | 1 008 993 | |
| | <i>Iespējamās saistības</i> | <i>4 552</i> | |
| | <i>Ārpusbilances saistības pret klientiem</i> | <i>48 987</i> | |

Darbības rādītāji

| | Decembris 2011 | Decembris 2010 |
|---|-------------------|-------------------|
| Kapitāla atdeve (ROE) ¹ | 7.53% | 2.25% |
| Aktīvu atdeve (ROA) ² | 0.80% | 0.29% |
| Tirā procentu ienākumu marža ³ | 1.70% | 1.83% |
| Efektivitātes koeficients ⁴ | 50.66% | 47.02% |

Regulējošās prasības un rādītāji

| | Decembris 2011 | Decembris 2010 |
|---|-------------------|-------------------|
| Likviditātes rādītājs ⁵ | 65.23% | 58.92% |
| <i>Piezīme: min. saskaņā ar FKTK prasībām</i> | 30.00% | 30.00% |
| Kapitāla pietiekamības rādītājs | 16.20% | 16.16% |
| <i>Piezīme: min. saskaņā ar FKTK prasībām</i> | 8.00% | 8.00% |

Finanšu rādītāji

| | Decembris 2011 | Decembris 2010 |
|---|-------------------|-------------------|
| Pašu kapitāla attiecība pret kredītportfeli | 20.99% | 26.38% |
| Kredītportfeļa attiecība pret kopējiem aktīviem | 44.76% | 50.26% |
| Pašu kapitāla attiecība pret kopējiem aktīviem | 9.39% | 13.26% |
| Noguldījumu attiecība pret kredītiem | 189.93% | 136.52% |

1 Anualizētas pārskata perioda peļņas/zaudējumu attiecība pret vidējo kapitālu un rezervēm

2 Anualizētas pārskata perioda peļņas/zaudējumu attiecība pret vidējiem aktīviem

3 Anualizētu tīro procentu ienākumu attiecība pret vidējo aktīvu apmēru

4 Izdevumu attiecība pret ienākumiem = (Administratīvie izdevumi + nemateriālo aktīvu un pamatlīdzekļu vērtības nolietojums un atsavināšana)/(tīro procentu ienākumi + dividenžu ienākumi + neto komisijas naudas + finanšu instrumentu tirdzniecības darījumu peļņa/zaudējumi + finanšu instrumentu pārvērtēšanas rezultāts + citi parastie ienākumi - citi parastie izdevumi + pārdošanai pieejamo finanšu aktīvu vērtības samazinājuma korekcija)

5 Likviditātes rādītājs = Likvidie aktīvi/tekošās saistības (ar atlikušo termiņu līdz 30 dienām), kur Likvidie aktīvi = nauda kasē + prasības pret centrālajām bankām un citām kredītiestādēm + centrālo valdību parāda vērtspapīri ar fiksētu ienākumu un pārējie likvidie vērtspapīri, savukārt Tekošās saistības = saistības uz pieprasījumu un saistības, kuru atlikušais termiņš nepārsniedz 30 dienas

Risku vadība

Ar informāciju par risku vadību iespējams iepazīties pēdējā publicētajā gada pārskatā - www.rietumu.lv/bank-finance-audited

1. pielikums

Bankas vērtspapīru portfeļa koncentrācijas analīze

Bankas vērtspapīru portfeļa apjoma atspoguļojums valstu griezumā tām valstīm, kuru pārstāvju emitēto vērtspapīru kopējā uzskaites vērtība pārsniedz 10 procentus no Bankas pašu kapitāla:

| Decembris 2011 | Tirdzniecības nolūkā turētie | Pārdošanai pieejamie | Līdz termiņa beigām turēti | Kopā: | 000'LVL % pret pašu kapitālu |
|------------------------------------|------------------------------|----------------------|----------------------------|----------------|---------------------------------|
| Latvija | | | | | |
| Centrālā valdība | 7 621 | 2 516 | - | 10 137 | |
| Ieguldījumu fondi | - | 22 202 | - | 22 202 | |
| Finanšu institūcijas | - | 44 | - | 44 | |
| Privātuzņēmumi | 227 | - | - | 227 | |
| Kopā: | 7 848 | 24 762 | - | 32 610 | 22.60% |
| ASV | | | | | |
| Centrālā valdība | - | - | - | 0 | |
| Kreditīstādes | - | 5 124 | 4 507 | 9 631 | |
| Finanšu institūcijas | 5 170 | 2 688 | 10 054 | 17 912 | |
| Privātuzņēmumi | 7 346 | 3 272 | - | 10 618 | |
| Kopā: | 12 516 | 11 084 | 14 561 | 38 161 | 26.45% |
| Itālija | | | | | |
| Centrālā valdība | 3 543 | 3 278 | - | 6 821 | |
| Kreditīstādes | 3 655 | 3 696 | - | 7 351 | |
| Privātuzņēmumi | - | 2 031 | - | 2 031 | |
| Kopā: | 7 198 | 9 005 | - | 16 203 | 11.23% |
| Nīderlande | | | | | |
| Kreditīstādes | - | 6 330 | - | 6 330 | |
| Privātuzņēmumi | 5 943 | 4 125 | - | 10 068 | |
| Kopā: | 5 943 | 10 455 | - | 16 398 | 11.36% |
| Pārējo valstu vērtspapīri | 18 766 | 51 529 | 982 | 71 277 | 49.40% |
| Vērtspapīru portfelis kopā: | 52 271 | 106 835 | 15 543 | 174 649 | |

Pārskata perioda beigās kopējais bankas investīciju apjoms vērtspapīru portfelī sastādīja 174.6 milj. latu. No tā lielākā daļa - 170.1 milj. latu tika investēti Eiropas, Amerikas un Āzijas valdību un kompāniju vērtspapīros. 95.6% no investīcijām tika veiktas vērtspapīros ar investīciju līmeņa kreditreitingu. Vislielākā investīciju koncentrācija valstu līmenī pārskata perioda beigās bija ASV vērtspapīros (26.45% no bankas pašu kapitāla), Latvijas (22.60% no pašu kapitāla), Itālijas (11.23% no pašu kapitāla) un Nīderlandes (11.36%). Tikmēr bankas ieguldījumi atsevišķu centrālo valdību vērtspapīros nepārsniedza 10% no bankas pašu kapitāla. Vidējā ekspozīcija uz vienu vērtspapīru emitentu sastādīja 1.61% no pašu kapitāla.

Šā gada vasaras un rudens satricinājumi Eiropas finanšu tirgos izsauca zināmu pārdošanai pieejamu aktīvu vērtības samazināšanos. Kopējais aktīvu vērtības samazināšanās apjoms pārskata perioda beigās sastādīja 2 899 866 latu. Uzkrājumu apjoms līdz termiņa beigām turētiem ieguldījumiem pārskata perioda beigās sastādīja 241 398 latu.

Procentu ienākumi no vērtspapīru portfeļa pārskata perioda beigās sasniedza 4 551 009 latu, kas nozīmē, ka vidējā portfeļa kupona likme sastādīja 3.80% gadā.