

Ceturkšņa finanšu pārskats par periodu, kas beidzās 31.03.2012

Saturs

2	Vispārīga informācija
3	AS "Rietumu Banka" struktūra
4	Bankas akcionāri
4	Rietumu Bankas padomes sastāvs
4	Rietumu Bankas valdes sastāvs
5	Konsolidācijas grupas sastāvs
5	Finanšu rezultāti
	Peļņas vai zaudējumu aprēķins
	Bilances pārskats
	Darbības rādītāji
	Regulējošās prasības un rādītāji
	Finanšu rādītāji
7	Risku vadība

Vispārīga informācija

Misija

Banka piedāvā kvalitatīvus un profesionālus finanšu pakalpojumus dinamiski augošiem uzņēmumiem un turīgām privātpersonām Latvijā, NVS, Eiropā un citu pasaules reģionu valstīs.

Banka tiecas nodrošināt augstākās kvalitātes apkalpošanu, sadzirdēt un saprast katru klientu, viņa vajadzības un specifiku, un piedāvāt saviem klientiem tieši viņiem piemērotākos un efektīvākos risinājumus.

Vīzija

Bankai jānostiprina vadošas pozīcijas kapitāla pārvaldīšanas un korporatīvo klientu apkalpošanas sfērā Latvijā un reģionālā līmenī.

Banka plāno paaugstināt efektivitātes rādītājus un nostiprināt tās pozīcijas tirgū ar mērķi nodrošināt stabilu peļņu. Banka tiecas uz stabilu izaugsmi, izmantojot efektīvu iekšējo tehnoloģiju un administratīvās infrastruktūras atbalstu.

Banka plāno turpināt pilnveidot kontroles un riska vadības sistēmas, personāla apmācību un visu darbinieku profesionālo izaugsmi.

Rietumu ir sociāli atbildīga Latvijas banka, tā sniedz palīdzību un atbalstu, izmantojot speciāli šim mērķim radītu Rietumu Labdarības fondu.

AS „Rietumu Banka” darbības stratēģija

Mērķu sasniegšanai banka izstrādā un īsteno stratēģiju, kuras galvenā prioritāte ir:

- sadarbība ar klientiem, kas strādā starptautiskā līmenī, un klientiem, kam pieder ražošanas uzņēmumi, izplatītāju tīkli, mazumtirdzniecības tīkli, transporta uzņēmumi, celtniecības uzņēmumi, importa un eksporta uzņēmumi, kā arī klienti ar pārrobežu komercdarbības prasībām utt.;

- aktīvu un kapitāla pārvaldīšana, brokeru pakalpojumi fondu biržā, investīciju un korporatīvo finanšu jomas, juridisko personu kreditēšana, starpbanku kreditēšana un investīcijas vērtspapīros, starpbanku kredītu piesaistīšana, juridisko un fizisko personu noguldījumu piesaistīšana u.c.;

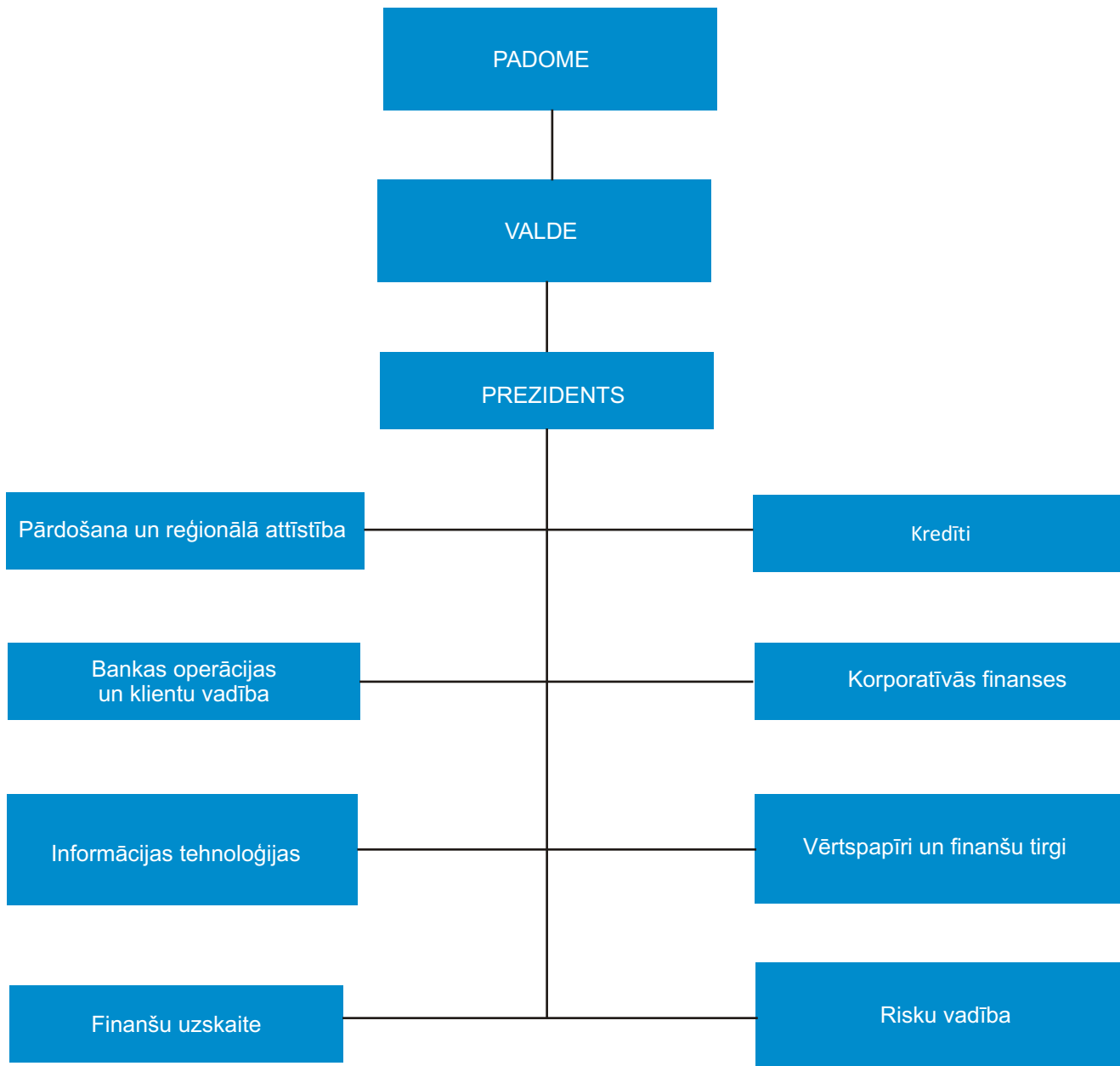
- klientu apkalpošanas kvalitātes celšana, uzlabojot esošos produktus un piedāvājot jaunus produktus, kas piemēroti šā brīža tirgus situācijai un bankas tehnoloģiskām iespējām;

- iekšējo procesu un informācijas sistēmu uzlabošana kompleksu tehnoloģisko modernizāciju pasākumu ietvaros.

Bankas birojs un pārstāvniecības

Ar informāciju par Rietumu Bankas biroju un pārstāvniecībām iespējams iepazīties interneta mājas lapas sadaļā “Bankas Biroji” - www.rietumu.lv/bank-offices

AS "Rietumu Banka" struktūra



Bankas akcionāri

Bankas akcionāri	Parasto akciju skaits	Vienas akcijas nominālvērtība	Akciju emisijas uzcelojums	% no kopējā akciju kapitāla
Uzņēmumi nerezidenti, kopā	33 110 000		33 110 000	33.11%
Boswell (International) Consulting Limited	33 110 000	1	33 110 000	33.11%
Privātpersonas, kopā	66 890 000		66 890 000	66.89%
Leonīds Esterkins	33 119 553	1	33 119 553	33.12%
Arkādijs Suharenko	17 335 000	1	17 335 000	17.34%
Citi	16 435 447	1	16 435 447	16.44%
Kopā	100 000 000		100 000 000	100.00%

Rietumu Bankas padomes sastāvs

Vārds, uzvārds	Amats	Iecelšanas datums un periods
Leonīds Esterkins	Padomes priekšsēdētājs	25/09/97(25/03/11-25/03/14)
Arkādijs Suharenko	Padomes priekšsēdētāja vietnieks	25/09/97(25/03/11-25/03/14)
Brendan Thomas Murphy	Padomes priekšsēdētāja vietnieks	07/09/05(25/03/11-25/03/14)
Dermot Fachtna Desmond	Padomes loceklis	07/09/05(25/03/11-25/03/14)
Alexander Gafin	Padomes loceklis	25/03/10(25/03/11-25/03/14)
Aleksandrs Kajinovskis	Padomes loceklis	05/11/10(25/03/11-25/03/14)
Valentns Bļugers	Padomes loceklis	25/03/11(25/03/11-25/03/14)

Valdes sastāvs

Vārds, uzvārds	Amats	Iecelšanas datums un periods
Aleksandrs Pankovs	Valdes priekšsēdētājs, prezidents	18/10/10(18/10/10-18/10/13)
Ruslans Stecjuks	Valdes loceklis, Pirmais viceprezidents	18/10/10(18/10/10-18/10/13)
Dmitrijs Piškins	Valdes loceklis, Vecākais viceprezidents	02/07/01(18/10/10-18/10/13)
Jevgēnijs Djugajevs	Valdes loceklis, Vecākais viceprezidents	18/10/10(18/10/10-18/10/13)
Iļja Suharenko	Valdes loceklis, Vecākais viceprezidents	18/10/10(18/10/10-18/10/13)
Rolf Paul Fuls	Valdes loceklis, Vecākais viceprezidents	26/11/10(26/11/10-26/11/13)

Konsolidācijas grupas sastāvs

Nr.	Komerccabiedrības nosaukums	Reģistrācijas numurs	Reģistrācijas vietas kods, reģistrācijas adrese	Komerccabiedrības darbības veids *	Dāja pamatkapitālā (%)	Balstiesību daļa komerccabiedrībā (%)	Pamatojums iekļaušanai grupā **
1	RB Securities Limited	HE 78731	CY, 1 Stasinou Street, 1 Mitsi Building, 2nd Floor, Office 5, Plateia Eleftherias, P.C. 1060, Nicosia, Cyprus	CFI	99.99	100	MS
2	SIA "RB Investments"	40003669082	LV, Vesetas iela 7, 10.stāvs, Rīga, Latvija, LV-1013	CFI	100	100	MS
3	SIA "RB Vidzeme"	40003682292	LV, Vesetas iela 7, 10.stāvs, Rīga, Latvija, LV-1013	CFI	100	100	MS
4	AS "RB Asset Management"	40003764029	LV, Vesetas iela 7, 11.stāvs, Rīga, Latvija, LV-1013	IPS	100	100	MS
5	SIA "RB Drošība"	40003780752	LV, Vesetas iela 7, Rīga, Latvija, LV-1013	CKS	100	100	MS
6	SIA "Westtransinvest"	100188077	BY, Fabriciusa iela 8, 4.stāvs, 18.kab., Minska, Baltkrievija, 220007	CFI	50	51	MS
7	SIA "Westleasing"	190510668	BY, Fabriciusa iela 8, 4.stāvs, 42.kab., Minska, Baltkrievija, 220007	CFI	50	51	MS
8	SIA "Westleasing-M"	1047796934206	RU, Kostjakova iela 10, Maskava, Krievija, 127422	CFI	50	51	MS
9	SIA "RB Namu serviss"	40103169629	LV, Vesetas iela 7, 10.stāvs, Rīga, Latvija, LV-1013	CKS	100	100	MS
10	SIA "InCREDIT GROUP"	40103307404	LV, Krišjāna Barona iela 130, Rīga, Latvija, LV-1012	CFI	51	51	MS
11	SIA "OVERSEAS Estates"	40003943207	LV, Vesetas iela 7, 3.stāvs, Rīga, Latvija, LV-1013	CKS	100	100	MS
12	SIA "RB BAKI"	1701269651	AZ, Istiglalijat iela 7-1, Baku, Azerbaidžāna	CKS	100	100	MS

* BNK - banka, APS - apdrošināšanas sabiedrība, PAP - pārāpdrošinātājs, APP - apdrošināšanas pārvaldītājsabiedrība, IBS - ieguldījumu brokeru sabiedrība, IPS - ieguldījumu pārvaldes sabiedrība, PFO - pensiju fonds, CFI - cita finanšu iestāde, FPS - finanšu pārvaldītājsabiedrība, CKS - cita komerccabiedrība.

** MS - meitas sabiedrība; KS - kopsabiedrība; MAS - mātes sabiedrība.

Finanšu rezultāti

Peļņas vai zaudējumu aprēķins

	March 2012 Non-audited	March 2011 Non-audited	000'LVL
Procentu ienākumi	9 988	7 389	
Procentu izdevumi	-3 136	-3 146	
Neto procentu ienākumi	6 852	4 243	
Komisijas naudas ienākumi	5 503	3 806	
Komisijasnaudas izdevumi	-944	-648	
Neto komisijas naudas ienākumi	4 559	3 158	
Peļņa no tirdzniecības ar fin.instrumentiem	3 087	2 360	
Dividenžu ienākumi	-	-	
Pārējie	208	225	
Operatīvā peļņa	14 706	9 986	
Administratīvie izdevumi	-9 224	-5 456	
Pamatīdzekļu nolietojums	-483	-533	
Citi parastie izdevumi	-103	-6	
Zaudējumi no vērtības samazināšanās	-138	-1 987	
Peļņa/zaudējumi no aktīvu pārdošanas	3	18	
Peļņa no pamatīdzekļu pārdošanas un pārvērtēšanas	0	100	
Peļņa pirms nodokļu nomaksas	4 761	2 122	
Nodokļi	953	-587	
Peļņa	3 808	1 535	

Bilances pārskats

000'LVL	March 2012 Non-audited	2011 Non-audited
AKTĪVI		
Kase un prasības uz pieprasījumu pret centrālajām bankām	56 578	61 634
Prasības uz pieprasījumu pret kredītiestādēm	493 316	488 574
Tirdzniecības nolūkā turēti finanšu aktīvi	21 407	52 647
Pārdošanai pieejami finanšu aktīvi	100 533	106 835
Kredīti un debitoru parādi	656 010	643 648
Līdz termiņa beigām turēti ieguldījumi	123 107	27 720
<i>T.sk. Prasības pret centrālajām bankām</i>	13 000	10 000
<i>Prasības pret kredītiestādēm</i>	94 636	2 192
<i>Ieguldījumi vērtspapīros</i>	15 471	15 528
Uzkrātie ienākumi un nākamo periodu izdevumi	7 041	6 570
Pamatlīdzekļi	4 092	4 235
Ieguldījumu īpašums	6 934	6 926
Nemateriālie aktīvi	2 002	2 239
Ieguldījumi radniecīgo un asociēto uzņēmumu pamatkapitālā	22 549	22 549
Nodokļu aktīvi	353	212
Pārējie aktīvi	14 672	14 295
Kopā aktīvi	1 508 594	1 438 084
SAISTĪBAS, KAPITĀLS UN REZERVES		
Saistības pret centrālajām bankām	-	-
Saistības uz pieprasījumu pret kredītiestādēm	11 632	12 844
Tirdzniecības nolūkā turētas finanšu saistības	34	186
Amortizētajā iegādes vērtībā vērtētās finanšu saistības	1 282 741	1 223 360
<i>T.sk. Noguldījumi</i>	1 282 160	1 222 487
<i>Termiņsaistības pret kredītiestādēm</i>	581	873
<i>Emitētie parāda vērtspapīri</i>	-	-
Finanšu aktīvu nodošanas rezultātā radušās finanšu saistības	-	-
Uzkrātie izdevumi un nākamo periodu ienākumi	10 885	7 530
Uzkrājumi	48 144	48 183
Nodokļu saistības	1 171	1 528
Pārējās saistības	13 264	9 361
Kapitāls un rezerves	140 723	135 092
<i>T.sk. Apmaksātais pamatkapitāls</i>	100 000	100 000
<i>Akciju emisijas uzdevums</i>	4 809	4 809
<i>Rezerves kapitāls</i>	10 016	10 016
<i>Iepriekšējo gadu nesadalītā peļņa/ zaudējumi</i>	19 289	11 329
<i>Pārskata gada nesadalītā peļņa/ zaudējumi</i>	3 808	10 083
<i>Pamatlīdzekļu pārvērtēšanas rezerve</i>	1 754	1 754
<i>Pārdošanai pieejamo finanšu aktīvu pārvērtēšanas rezerve</i>	1 047	-2 899
Kopā kapitāls, rezerves un saistības	1 508 594	1 438 084
<i>Iespējamās saistības</i>	8 527	9 593
<i>Ārpusbilances saistības pret klientiem</i>	68 156	63 857

Darbības rādītāji

	Marts 2012	Marts 2011
Kapitāla atdeve (ROE)	10.90%	4.43%
Aktīvu atdeve (ROA)	1.04%	0.53%
Tirā procentu ienākumu marža	0.47%	0.37%
Efektivitātes koeficients	66.71%	60.03%

Regulējošās prasības un rādītāji

	Marts 2012	Marts 2011
Likviditātes rādītājs	62.32%	62.65%
<i>Piezīme: min. saskaņā ar FKTK prasībām</i>	30.00%	30.00%
Kapitāla pietiekamības rādītājs	17.12%	18.56%
<i>Piezīme: min. saskaņā ar FKTK prasībām</i>	8.00%	8.00%

Finanšu rādītāji

	Marts 2012	Marts 2011
Pašu kapitāla attiecība pret kredītportfeļi	22.89%	24.94%
Kredītportfeļa attiecība pret kopējiem aktīviem	42.10%	49.56%
Pašu kapitāla attiecība pret kopējiem aktīviem	9.64%	12.36%
Noguldījumu attiecība pret kredītiem	208.55%	172.87%

Risku vadība

Ar informāciju par risku vadību iespējams iepazīties pēdējā publicētajā gada pārskatā - www.rietumu.lv/bank-finance-audited

1.Pielikums

Bankas vērtspapīru portfeļa koncentrācijas analīze

Bankas vērtspapīru portfeļa apjoma atspoguļojums valstu griezumā tām valstīm, kuru pārstāvju emitēto vērtspapīru kopējā uzskaites vērtība pārsniedz 10 procentus no Bankas pašu kapitāla:

March 2012 Issuer	Tirdzniecības nolūkā turētie	Pārdošanai pieejamie	Līdz termiņa beigām turēti	KOPĀ:	000'LVL % pret pašu kapitālu
Latvija					
Centrālā valdība	3 954	-	-	3 954	
Kreditīestādes	-	22 230	-	22 230	
Finanšu institūcijas	-	44	-	44	-
Privātuzņēmumi	208	-	-	208	
Kopā:	4 162	22 274	-	26 436	16.77%
ASV					
Centrālā valdība	-	-	-	0	
Kreditīestādes	-	5 132	4 513	9 645	
Finanšu institūcijas	-	3 641	10 022	13 663	-
Privātuzņēmumi	5 352	1 525	-	6 877	
Kopā:	5 352	10 298	14 535	30 185	19.15%
Pārējo valstu vērtspapīri	11 569	67 961	951	80 481	51.05%
Vērtspapīru portfelis kopā:	21 083	100 533	15 486	137.102	

Pārskata perioda beigās kopējais bankas investīciju apjoms vērtspapīru portfelī sastādīja 137,1 milj. latu. No tā lielākā daļa - 132,6 milj. latu tika investēti Eiropas, Amerikas un Āzijas valdību un kompāniju vērtspapīros. 95.5% no investīcijām tika veiktas vērtspapīros ar investīciju līmeņa kredītreitingu. Vislielākā investīciju koncentrācija valstu līmenī pārskata perioda beigās bija ASV vērtspapīros (19.15% no bankas pašu kapitāla), Latvijas (16.77% no pašu kapitāla). Tīkmēr bankas ieguldījumi atsevišķu centrālo valdību vērtspapīros nepārsniedza 10% no bankas pašu kapitāla.

Uzkrājumu apjoms līdz termiņa beigām turētiem ieguldījumiem pārskata perioda beigās sastādīja 222 345 latu.