

## Finanšu pārskats par periodu, kas beidzās 31.12.2014

### Saturs

2	Valdes ziņojums
3	Paziņojums par valdes atbildību
4	Vispārīga informācija
5	AS "Rietumu Banka" struktūra
6	Bankas akcionāri
6	Rietumu Bankas padomes sastāvs
6	Rietumu Bankas valdes sastāvs
7-8	Konsolidācijas grupas sastāvs
8	Finanšu rezultāti
	Peļņas vai zaudējumu aprēķins
	Balances pārskats
	Darbības rādītāji
	Regulējošās prasības un rādītāji
	Finanšu rādītāji
	Risku vadība
	Pašu kapitāla un rezervju izmaiņu pārskats
	Naudas plūsmas pārskats
	Pašu kapitāla un minimālo kapitāla prasību kopsavilkuma pārskats
	Likviditātes rādītāja aprēķins
14	Pielikums

## Valdes ziņojums

2014.gads Latvijas ekonomikai ir bijis ļoti veiksmīgs. Latvija pievienojās eirozonai 2014.gada 1.janvārī un IKP gada laikā pieauga par aptuveni 1.9%. Līdzīgi arī Rietumu Bankai 2014.gads bija ļoti veiksmīgs gads ar rekordpeļņu, kas gada beigās sastādīja EUR 72 milj. Rietumu Banka turpināja būt viena no efektīvākajām bankām Baltijas reģionā ar labi diversificētiem komisiju un procentu ienākumiem. Pirmajā ceturksnī Banka piesaistīja papildus kapitālu emitējot privilēģētās akcijas par EUR 18 555 933, kas ir ļoti būtiski tālākai Bankas izaugsmei.

Banka pilnveidoja produktu klāstu savu klientu bāzei, kura ir fokusēta uz korporatīvajiem klientiem un turīgām privātpersonām. Klientu apkalpošana izmantojot jaunākās banku tehnoloģijas un nodarbinot visprofesionālākos darbiniekus ir mūsu panākumu atslēga.

Banka darbojas ES un NVS valstīs un turbulentā ģeopolitiskā vide rada šo darbību vairāk sarežģītu. Tomēr uzturot ciešus sakarus ar saviem klientiem caur mūsu plašo pārstāvniecības tīklu, mēs turpinājām sadarboties ar mūsu klientiem veiksmīgi. Visiem mūsu klientiem Banka ir pieejama attālināti izmantojot internetbanku, telefonbanku, privātbankņierus un reģionālos vadītājos un diennakts klientu atbalsta dienestu.

Banka ir līderis Baltijas valstīs e-komercijas pakalpojumu jomā un attiecīgi ienākumi no e-komercijas turpināja iespaidīgi pieaugt. Banka turpināja uzlabot savas interneta un mobilās aplikācijas un 2014.gadā mēs uzsākām atjaunotās mobilās aplikācijas lietošanu. Nenoteiktās reģionālās vides dēļ 2014.gadā Banka ievērojami samazināja komerciālās kredītēšanas apjomus. Tomēr 2014.gadā Banka pielika ievērojamas pūles, lai palielinātu tirdzniecības un transporta finansēšanas apjomus. Tirdzniecības finansēšana un jaunu aizdevumu tirgu apgūšana būs galvenās jomas uz kurām Banka koncentrēsies attīstot savu kredītēšanas biznesu.

Ekonomiskā un ģeopolitiskā vide 2014.gadā deva daudz jaunu iespēju Bankai un mēs uzskatām, ka izmantojot mūsu klientu orientētu pieeju mēs bijām ļoti veiksmīgi palielinot šīs iespējas. Mēs sasniedzām mūsu rezultātus vienlaicīgi saglabājot konservatīvu aktīvu izvietojumu, kas mūsaprāt ir pamats, lai turpinātu stabili Bankas attīstību. Mēs sagaidām turpināt veiksmīgu Bankas attīstību 2015.gadā kopā ar mūsu klientiem.

2014.gadu Banka noslēdza ar uz akcionāriem attiecināmu peļņu 72 milj.EUR, kas pārsniedz 2013.gada rezultātu par 35%. Bankas sasniegtā kapitāla atdeve akcionāriem bija 22,75% (2013: 21,57%), un aktīvu atdeve 2,29% (2013: 2,04%).

Pamatdarbības ienākumi sasniedza EUR 146 milj., kas ir par 17% vairāk nekā 2013. gadā. Tīrie procentu ienākumi sasniedza 65 milj. EUR, salīdzinot ar 60 milj.EUR 2013. gadā un tīrie komisijas naudas ienākumi sasniedza 54 milj.EUR (2013: 36 milj.EUR) ar izdevumu un ienākumu attiecību 28,29% (2013: 30,38%). Bankas mērķis ir noturēt izdevumu un ienākumu attiecību zem 40%. Rezultatā Banka sasniedza peļņas normu pirms nodokļiem 58,16%, salīdzinot ar 48,35% 2013.gadā.

2014.gada 31.decembrī Bankas kopējie aktīvi sasniedza EUR 3,487 milj., demonstrējot 19% pieaugumu salīdzinot ar 2013.gadu. Banka ievēro konservatīvu pieeju aktīvu sadalījumam un aptuveni 57% no Bankas aktīviem ir ieguldīti likviditātes pārvaldīšanas portfeļos.

Kredīti un debitoru parādi veido aptuveni 31% no kopējiem aktīviem, un kopš 2010.gada šīs rādītājs nav pārsniedzis 45% un Banka neplāno to pārsniegt tuvākajā nākotnē. Bankas kredīti un debitoru parādi sasniedza 1,091 milj. EUR, salīdzinot ar 1,176 milj.EUR 2013.gadā. Šī kredītēšanas pieauguma stagnācija radusies Krievijas kredītēšanas segmenta apjoma samazināšanās dēļ.

Salīdzinot ar 2013.gadu, norēķinu konti un noguldījumi pieauga par 19% un sasniedza 3,070 milj. EUR. 2014.gada 31.decembrī Bankas kopējais kapitāls un rezerves sasniedza 324 milj. EUR demonstrējot 19% pieaugumu pret 2013. gadu.

AS Rietumu Banka vadības vārdā:  
Aleksandrs Pankovs  
Valdes priekšsēdētājs

## Paziņojums par valdes atbildību

AS Rietumu Banka (turpmāk tekstā – Banka) vadība ir atbildīga par Bankas finanšu pārskatu sagatavošanu.

Finanšu pārskati, kas atspoguļoti no 8. līdz 14. lappusei, ir sagatavoti, pamatojoties uz attaisnojuma dokumentiem, un sniedz patiesu un skaidru priekšstatu par Bankas finansiālo stāvokli 2014. gada 31. decembrī, tās darbības rezultātiem un naudas plūsmu 2014. gada 31. decembrī.

Finanšu pārskati ir sagatavoti saskaņā ar Eiropas Savienībā akceptētajiem Starptautiskajiem finanšu pārskatu standartiem, balstoties uz uzņēmējdarbības turpināšanas principu. To sagatavošanā ir konsekventi izmantotas atbilstošas uzskaites metodes. Finanšu pārskatu sagatavošanas gaitā vadības pieņemtie lēmumi un izdarītie novērtējumi ir bijuši piesardzīgi un pamatoti.

AS Rietumu Banka vadība ir atbildīga par atbilstošas uzskaites sistēmas nodrošināšanu, Bankas aktīvu saglabāšanu, kā arī par krāpšanas un citu Bankā izdarītu pārkāpumu atklāšanu un novēršanu. Vadība ir arī atbildīga par Kredītiestāžu likuma, Finanšu un kapitāla tirgus komisijas norādījumu un citu, uz kredītiestādēm attiecināmu Latvijas Republikas likumdošanas prasību izpildi.

AS Rietumu Banka vadības vārdā:  
Aleksandrs Pankovs  
Valdes priekšsēdētājs

## Vispārīga informācija

### Misija

Banka piedāvā kvalitatīvus un profesionālus finanšu pakalpojumus dinamiski augošiem uzņēmumiem un turīgām privātpersonām Latvijā, NVS, Eiropā un citu pasaules reģionu valstīs.

Banka tiecas nodrošināt augstākās kvalitātes apkalpošanu, sadzirdēt un saprast katru klientu, viņa vajadzības un specifiku un piedāvāt saviem klientiem tieši viņiem piemērotākos un efektīvākos risinājumus.

### Vīzija

Bankai jānostiprina vadošās pozīcijas kapitāla pārvaldīšanas un korporatīvo klientu apkalpošanas sfērā Latvijā reģionālā līmenī.

Banka plāno paaugstināt efektivitātes rādītājus un nostiprināt tās pozīcijas tirgū ar mērķi nodrošināt stabilu peļņu. Banka tiecas uz stabilu izaugsmi, izmantojot efektīvu iekšējo tehnoloģiju un administratīvās infrastruktūras atbalstu.

Banka plāno turpināt pilnveidot kontroles un riska vadības sistēmas, personāla apmācību un visu darbinieku profesionālo izaugsmi.

Rietumu ir sociāli atbildīga Latvijas banka, tā sniedz palīdzību un atbalstu, izmantojot speciāli šim mērķim radītu Rietumu Labdarības fondu.

## AS „Rietumu Banka” darbības stratēģija

Mērķu sasniegšanai banka izstrādā un īsteno stratēģiju, kuras galvenā prioritāte ir:

- sadarbība ar klientiem, kas strādā starptautiskā līmenī, un klientiem, kam pieder ražošanas uzņēmumi, izplatītāju tīkli, mazumtirdzniecības tīkli, transporta uzņēmumi, celtniecības uzņēmumi, importa un eksporta uzņēmumi, kā arī klienti ar pārrobežu komercdarbības prasībām utt.;

- aktīvu un kapitāla pārvaldīšana, brokeru pakalpojumi fondu biržā, investīciju un korporatīvo finanšu jomas, juridisko personu kreditēšana, starpbanku kreditēšana un investīcijas vērtspapīros, starpbanku kredītu piesaistīšana, juridisko un fizisko personu noguldījumu piesaistīšana u.c.;

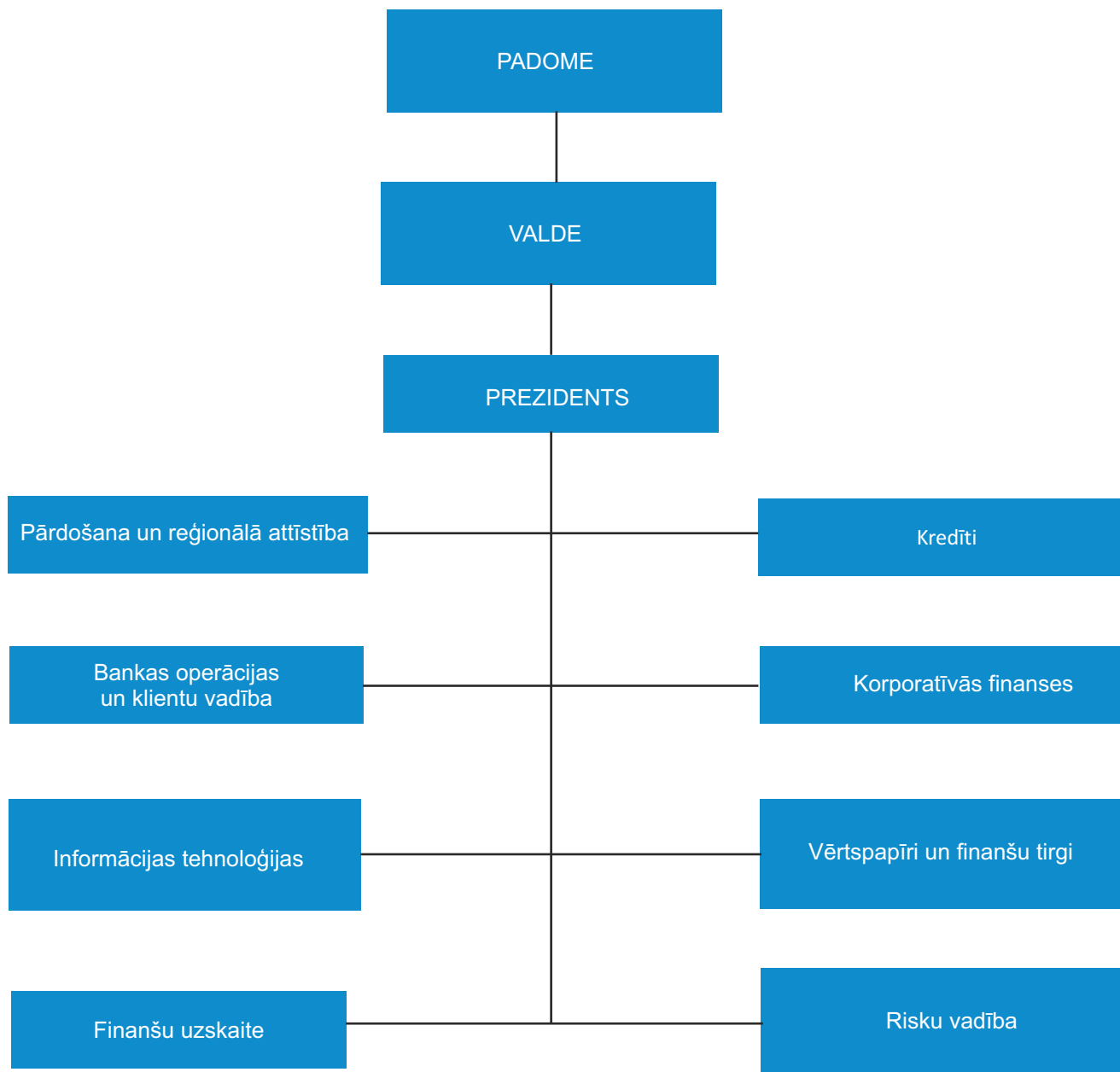
- klientu apkalpošanas kvalitātes celšana, uzlabojot esošos produktus un piedāvājot jaunus produktus, kas piemēroti šā brīža tirgus situācijai un bankas tehnoloģiskām iespējām;

- iekšējo procesu un informācijas sistēmu uzlabošana kompleksu tehnoloģisko modernizāciju pasākumu ietvaros.

## Bankas birojs un pārstāvniecības

Ar informāciju par Rietumu Bankas biroju un pārstāvniecībām iespējams iepazīties interneta mājas lapas sadaļā “Bankas Biroji” - [www.rietumu.lv/bank-offices](http://www.rietumu.lv/bank-offices)

## AS "Rietumu Banka" struktūra



## Bankas akcionāri

Bankas akcionāri	Balsstiesīgo akciju skaits	Vienas akcijas nominālvērtība	EUR Apmaksātais pamatkapitāls	% no balsstiesīgā akciju kapitāla
<b>Uzņēmumi nerezidenti, kopā</b>	<b>33 650 918</b>		<b>47 111 285</b>	<b>33.11%</b>
Boswell (International) Consulting Limited	33 650 918	1.4	47 111 285	33.11%
<b>Privātpersonas, kopā</b>	<b>67 982 782</b>		<b>95 175 895</b>	<b>66.89%</b>
Leonīds Esterkins	33 660 627	1.4	47 124 878	33.12%
Arkādījs Suharenko	17 618 202	1.4	24 665 483	17.34%
Citi	16 703 953	1.4	23 385 534	16.44%
<b>Akcijas ar balsstiesībām, kopā</b>	<b>101 633 700</b>		<b>142 287 180</b>	<b>100.00%</b>
<b>Akcijas bez balsstiesībām</b>	<b>13 254 238</b>	<b>1.4</b>	<b>18 555 933</b>	
<b>Pamatkapitāls kopā</b>	<b>114 887 938</b>		<b>160 843 113</b>	

## Rietumu Bankas padomes sastāvs

Vārds, uzvārds	Amats	Iecelšanas datums un periods
Leonīds Esterkins	Padomes priekšsēdētājs	25/09/97(24/03/14-24/03/17)
Arkādījs Suharenko	Padomes priekšsēdētāja vietnieks	25/09/97(24/03/14-24/03/17)
Brendan Thomas Murphy	Padomes priekšsēdētāja vietnieks	07/09/05(24/03/14-24/03/17)
Dermot Fachtna Desmond	Padomes loceklis	07/09/05(24/03/14-24/03/17)
Alexander Gařin	Padomes loceklis	25/03/10(24/03/14-24/03/17)
Aleksandrs Kalinovskis	Padomes loceklis	05/11/10(24/03/14-24/03/17)
Valentīns Bļugers	Padomes loceklis	25/03/11(24/03/14-24/03/17)

## Valdes sastāvs

Vārds, uzvārds	Amats	Iecelšanas datums un periods
Aleksandrs Pankovs	Valdes priekšsēdētājs, prezidents	18/10/10(18/10/13-10/10/16)
Ruslans Stecjuks	Valdes loceklis, Pirmais viceprezidents	18/10/10(18/10/13-10/10/16)
Dmitrijs Piškins	Valdes loceklis, Vecākais viceprezidents	04/07/06(10/10/13-10/10/16)
Jevgēnijs Djugajevs	Valdes loceklis, Vecākais viceprezidents	18/10/10(10/10/13-10/10/16)
Iļja Suharenko	Valdes loceklis, Vecākais viceprezidents	18/10/10(10/10/13-10/10/16)
Rolf Paul Fuls	Valdes loceklis, Vecākais viceprezidents	26/11/10(10/10/13-10/10/16)
Renāts Lokomets	Valdes loceklis, Vecākais viceprezidents	10/12/12(10/13/13-10/10/16)

## Konsolidācijas grupas sastāvs

Nr.	Komerccabiedrības nosaukums	Reģistrācijas numurs	Reģistrācijas vietas kods	Reģistrācijas adrese	Komerccabiedrības veids*	Dala pamatkapitālā (%)	Balss tiesību daļa komerccabiedrībā (%)	Pamatojums iekļaušanai grupā**
1.	"RB Securities Limited"	HE-78731	CY	Cyprus, Nicosia, Stasinou 1, Mitsi Building 1, 2nd floor, Flat/Office 5, Plateia Eleftherias	CFI	100	100	MS
2.	SIA "Oshadna Kompanija"	35159882	UA	Ukraina, Kijeva, Vozdvizenskaja 52-54 A Nr.13	CFI	67	67	MMS
3.	SIA "TC Gaijezers"	LV-40103794744	LV	Latvija, Rīga, Vesetas ielā 7, 3.st.	PLS	100	100	MMS
4.	SIA "Pack & Q"	LV-40103449678	LV	Latvija, Rīga, Vesetas ielā 7, 3.st.	PLS	100	100	MMS
5.	RB Lending Services Limited	HE-149825	CY	Cyprus, Nicosia, Stasinou 1, Mitsi Building 1 floor, Flat/Office 4, Plateia Eleftherias	CFI	100	100	MMS
6.	SIA "RB Investments"	LV-40003669082	LV	Latvija, Rīga, Vesetas ielā 7	CFI	100	100	MS
7.	SIA "Frb Elektro"	LV-40103182896	LV	Latvija, Rīga, Vesetas ielā 7, 3.st.	CFI	85	85	MMS
8.	SIA "KI Zeme"	LV-40103161381	LV	Latvija, Rīga, Vesetas ielā 7	PLS	100	100	MMS
9.	SIA "KI Nekustamie īpašumi"	LV-40103182129	LV	Latvija, Rīga, Vesetas ielā 7	PLS	100	100	MMS
10.	SIA "Miera 30C"	LV-40103267845	LV	Latvija, Rīga, Vesetas iela 7	PLS	100	100	MMS
11.	RB Commercial Consulting (Shanghai) Co. Ltd.	310000400679524	CN	Ķīna, Šanhaja, Huangpu District, 555 Xujiahui Road, Office Building, 5F Room A	CFI	100	100	MMS
12.	RB Opportunity Fund I	06030525245	LV	Latvija, Rīga, Vesetas iela 7	CFI	100	100	MS
13.	SIA "Lilijas 28"	LV-40103252765	LV	Latvija, Rīga, Vesetas iela 7	PLS	100	100	MMS
14.	SIA "M322"	LV-40103247406	LV	Latvija, Rīga, Vesetas iela 7	PLS	100	100	MMS
15.	SIA "Aristīda Briāna 9"	LV-40003780729	LV	Latvija, Rīga, Aristīda Briāna iela 9	PLS	100	100	MMS
16.	SIA "H-Blok"	LV-40003839376	LV	Latvija, Rīga, Riharda Vāgnera iela 5	PLS	100	100	MMS
17.	SIA "Deviņdesmit seši"	LV-40003492087	LV	Latvija, Jūrmala, Jūras iela 56	PLS	100	100	MMS
18.	SIA "Ventio"	LV-41203010746	LV	Latvija, Ventspils, Skolas iela 6	PLS	100	100	MMS
19.	SIA "Route 96"	LV-40003856126	LV	Latvija, Mārupes novads, Ziļītes iela 1	PLS	100	100	MMS
20.	SIA "Vangažu Nekustamie īpašumi"	LV-40103463243	LV	Latvija, Inčukalna novads, Vangaži, Gaujas iela 24/34	PLS	100	100	MMS
21.	SIA "D 47"	LV-40103458986	LV	Latvija, Rīga, Vesetas iela 7	PLS	100	100	MMS
22.	SIA "Euro textile Group"	LV-40003660929	LV	Latvija, Rīga, Ganību dambis 30	PLS	100	100	MMS
23.	SIA "Vesetas 7"	LV-40103182735	LV	Latvija, Rīga, Vesetas iela 7	PLS	100	100	MS
24.	SIA "Overseas Estates"	LV-40003943207	LV	Latvija, Rīga, Vesetas ielā 7, 3.st.	PLS	100	100	MS
25.	SIA "Vesttransinvest"	100188077	BY	Baltkrievija, Minska, Odojevskogo iela 117, 6.st., 9.kab.	LIZ	100	100	MS
26.	ASIA "Vestlizing"	190510668	BY	Baltkrievija, Minska, Odojevskogo iela 117, 6.st., 19.kab.	LIZ	100	100	MS
27.	SIA "RB Drošība"	LV-40003780752	LV	Latvija, Rīga, Vesetas iela 7	PLS	100	100	MS
28.	SIA "InCREDIT GROUP"	LV-40103307404	LV	Latvija, Rīga, Kr.Barona iela 130	CFI	51	51	MS
29.	SIA "RB Baki"	1701269651	AZ	AZ, Istiglalijat iela 7-1, Baku, Azerbaidžāna	CFI	100	100	MS
30.	AS "Rietumu Asset Management"	LV-40103753360	LV	Latvija, Rīga, Vesetas iela 7	IPS	100	100	MS
31.	SIA "SBD"	LV-40003868002	LV	Latvija, Rīga, Vesetas iela 7	PLS	66.89	66.89	MS
32.	SIA "Langervaldes 2"	LV-40103701960	LV	Latvija, Rīga, Vesetas iela 7	PLS	100	100	MS
33.	SIA "Elektrobizness"	LV-40003614811	LV	Latvija, Rīga, Vesetas iela 7	PLS	100	100	MMS
34.	SIA "Green Energy Trio"	LV-55403023741	LV	Latvija, Jēkabpils, Madonas iela 6	PLS	100	100	MMS

\* BNK - kredīiestāde; ENI - elektroniskās naudas institūcija; IBS - ieguldījumu brokeru sabiedrība; IPS - ieguldījumu pārvaldes sabiedrība; PFO - pensiju fonds; LIZ - līzings kompanija; CFI - cita finanšu iestāde; PLS - palīgpakalpojumu uzņēmums; FPS - finanšu pārvaldītājsabiedrība, JFPS - jaukta finanšu pārvaldītājsabiedrība.  
\*\* MS - meitas sabiedrība; MMS - meitas sabiedrības meitas sabiedrība; MT - mātes sabiedrība; MTM - mātes sabiedrības meitas sabiedrība, CT-cita sabiedrība.

## Konsolidācijas grupas sastāvs

Nr.	Komerscābiedrības nosaukums	Reģistrācijas numurs	Reģistrācijas vietas kods	Reģistrācijas adrese	Komerscābiedrības veids*	Dala pamatkapitālā (%)	Balss tiesību daļa komerscābiedrībā (%)	Pamatojums iekļaušanai grupā**
35.	I000 "Interrent"	190816938	BY	Baltkrievija, Minska, Kuljmana iela 5B, 4.stāvs, 6.kab.	PLS	100	100	MMS
36.	SIA "Ilukstes siltums"	LV-41503060271	LV	Latvija, Rīga, Vesetas iela 7	PLS	100	100	MMS
37.	SIA "Namu Serviss"	LV-40103169629	LV	Latvija, Rīga, Vesetas iela 7	PLS	100	100	MS
38.	SIA Multi Pluss	LV- 40003636787	LV	Latvija, Rīga, Vesetas iela 7	PLS	100	100	MS
39.	SIA Ekosil	LV- 40103791625	LV	Latvija, Rīga, Garozes iela 25-1	PLS	100	100	MS
40.	Rietumu Bankas labdarības fonds	LV-40008114048	LV	Latvija, Rīga, Vesetas iela 7	PLS	100	100	CT
41.	RAM Cash Reserve Fund USD	23.07.2014/148	LV	Latvija, Rīga, Vesetas iela 7	CFI	100	100	MS
42.	RAM Fund-Fixed Income High Yield USD	20.08.2014/166	LV	Latvija, Rīga, Vesetas iela 7	CFI	99.66	99.66	MS
43.	RAM Fund-Fixed Income Investment Grade USD	20.08.2014/166	LV	Latvija, Rīga, Vesetas iela 7	CFI	99.40	99.40	MS
44.	RAM Fund-Global Equity USD	20.08.2014/166	LV	Latvija, Rīga, Vesetas iela 7	CFI	98	98	MS

\* BNK - kredītiestāde; ENI - elektroniskās naudas institūcija; IBS - ieguldījumu brokeru sabiedrība; IPS - ieguldījumu pārvaldes sabiedrība; PFO - pensiju fonds; LIZ - līzings kompanija; CFI - cita finanšu iestāde; PLS - palīgpakalpojumu uzņēmums; FPS - finanšu pārvaldītājsabiedrība, JFPS - jaukta finanšu pārvaldītājsabiedrība.  
 \*\* MS - meitas sabiedrība; MMS - meitas sabiedrības meitas sabiedrība; MT - mātes sabiedrība; MTM - mātes sabiedrības meitas sabiedrība, CT-cita sabiedrība.

## Finanšu rezultāti Peļņas vai zaudējumu aprēķins

	31.12.2014 Neauditēts	000'EUR 31.12.2013 Auditēts**
Procentu ienākumi	84 812	78 362
Procentu izdevumi	-19 475	-18 328
Dividenžu ienākumi	2 266	1 144
Komisijas naudas ienākumi	70 231	52 202
Komisijas naudas izdevumi	-16 382	-15 856
Neto realizētā peļņa/zaudējumi no amortizētajā iegādes vērtībā vērtētajiem finanšu aktīviem un finanšu saistībām	-	-
Neto realizētā peļņa/zaudējumi no pārdošanai pieejamajiem finanšu aktīviem	762	1 044
Neto peļņa/zaudējumi no tirdzniecības nolūkā turētajiem finanšu aktīviem un finanšu saistībām	-	-
Neto peļņa/zaudējumi no klasificētiem kā patiesajā vērtībā vērtētajiem finanšu aktīviem un finanšu saistībām ar atspoguļojumu peļņas vai zaudējumu aprēķinā	250	1 517
Patiesās vērtības izmaiņas riska ierobežošanas uzskaitē	-	-
Ārvalstu valūtu tirdzniecības un pārvērtēšanas peļņa/zaudējumi	23 460	22 998
Īpašuma, iekārtu un aprīkojuma, ieguldījumu īpašuma un nemateriālo aktīvu atzīšanas pārtraukšanas peļņa/zaudējumi	561	-
Pārējie ienākumi	4 566	2 462
Pārējie izdevumi	-634	-
Administratīvie izdevumi	-48 787	-43 483
Nolietojums	-1 449	-1 668
Uzkrājumu veidošanas rezultāts	-15 411	-19 688
Vērtības samazināšanās zaudējumi	-	-
<b>Peļņa/zaudējumi pirms uzņēmumu ienākuma nodokļa aprēķināšanas</b>	<b>84 771</b>	<b>60 705</b>
Uzņēmumu ienākuma nodokļi	-12 771	-7 161
<b>Pārskata gada peļņa/zaudējumi pirms ārkārtas dividendēm</b>	<b>72 000</b>	<b>53 544</b>
Ārkārtas dividendes*	-18 382	-
<b>Pārskata gada peļņa/zaudējumi</b>	<b>53 618</b>	<b>53 544</b>

\*Izmaksātas ārkārtas dividendes saskaņā ar 2014.gada 29.augusta akcionāru sapulces lēmumu.

\*\*Informācija ir sagatavota pamatojoties uz datiem, kas ir pieejami auditētajā pārskatā uz 2013.gada 31.decembri



## Bilances pārskats

	31.12.2014 Neauditēts	000*EUR 31.12.2013 Auditēts*
<b>AKTĪVI</b>		
Kase un prasības uz pieprasījumu pret centrālajām bankām	158 550	522 565
Prasības uz pieprasījumu pret kredītiestādēm	1 536 839	728 352
Tirdzniecības nolūkā turēti finanšu aktīvi		
Klasificēti kā patiesajā vērtībā novērtētie finanšu aktīvi ar atspoguļojumu peļņas vai zaudējumu aprēķinā	4 597	17 833
Pārdošanai pieejami finanšu aktīvi	146 013	111 202
Kredīti un debitoru parādi, neto	1 091 199	1 175 947
<i>t.sk.</i> kredīti, bruto	1 174 401	1 256 382
<i>Specifiskie uzkrājumi zaudējumiem no vērtības samazināšanās</i>	-83 202	-80 435
Līdz termiņa beigām turēti ieguldījumi	310 718	153 838
Reverse repo darījumi	153 206	150 308
Pret procentu risku ierobežotās portfeļa daļas patiesās vērtības izmaiņas	-	-
Uzkrātie ienākumi un nākamo periodu izdevumi	8 663	1 017
Pamatlīdzekļi	6 470	5 538
Ieguldījumu īpašums	5 406	4 455
Nemateriālie aktīvi	2 959	2 168
Ieguldījumi radniecīgo un asociēto uzņēmumu pamatkapitālā	29 854	29 140
Nodokļu aktīvi	398	280
Pārejie aktīvi	31 759	17 903
<b>Kopā aktīvi</b>	<b>3 486 631</b>	<b>2 920 546</b>

### SAISTĪBAS, KAPITĀLS UN REZERVES

Saistības pret centrālajām bankām	-	-
Saistības uz pieprasījumu pret kredītiestādēm	10 973	31 222
Tirdzniecības nolūkā turētās finanšu saistības	-	-
Klasificētas kā patiesajā vērtībā novērtētās finanšu saistības ar atspoguļojumu peļņas vai zaudējumu aprēķinā	161	615
Amortizētajā iegādes vērtībā vērtētās finanšu saistības	3 089 533	2 598 889
<i>t.sk.</i> noguldījumi	3 069 702	2 579 621
<i>termiņsaistības pret kredītiestādēm</i>	750	794
<i>emitētie parāda vērtspapīri</i>	19 081	18 474
Finanšu aktīvu nodošanas rezultātā radušās finanšu saistības	-	-
Pret procentu risku ierobežotās portfeļa daļas patiesās vērtības izmaiņas	-	-
Nodokļu saistības	2 196	4 035
Uzkrājumi	10 176	8 437
Pārējās saistības	49 525	5 147
<b>Kopā saistības</b>	<b>3 162 564</b>	<b>2 648 345</b>
<b>Kapitāls un rezerves</b>	<b>324 067</b>	<b>272 201</b>
<i>t.sk.</i> Apmaksātais pamatkapitāls	160 843	142 287
Akciju emisijas uzcenojums	33 882	6 843
Rezerves kapitāls	23	14 251
lepriekšējo gadu nesadalītā peļņa/ zaudējumi	78 331	51 559
Pārskata gada nesadalītā peļņa/ zaudējumi	72 000	53 544
Ārkārtas dividendes**	-18 382	-
Pamatlīdzekļu pārvērtēšanas rezerve	-	-
Pārdošanai pieejamo finanšu aktīvu pārvērtēšanas rezerve	-2 629	3 717
<b>Kopā kapitāls, rezerves un saistības</b>	<b>3 486 631</b>	<b>2 920 546</b>
<i>Iespējamās saistības</i>	15 608	11 241
<i>Ārpusbilances saistības pret klientiem</i>	64 726	52 645

\*Informācija ir sagatavota pamatojoties uz datiem, kas ir pieejami auditētajā pārskatā uz 2013.gada 31.decembri.

\*\*Izmaksātas ārkārtas dividendes saskaņā ar 2014.gada 29.augusta akcionāru sapulces lēmumu.

## Darbības rādītāji

	31.12.2014 Neauditēts	31.12.2013 Auditēts*
Kapitāla atdeve (ROE <sup>1</sup> )	22.75%	21.57%
Aktīvu atdeve (ROA <sup>2</sup> )	2.29%	2.04%
Tīrā procentu ienākumu marža <sup>3</sup>	2.21%	2.28%
Efektivitātes koeficients <sup>4</sup>	28.29%	34.68%

## Regulējošās prasības un rādītāji

	31.12.2014 Neauditēts	31.12.2013 Auditēts*
Likviditātes rādītājs <sup>5</sup>	77.65%	65.97%
<i>Piezīme: min. saskaņā ar FKTK prasībām</i>	60.00%	60.00%
Kapitāla pietiekamības rādītājs	17.48%	18.49%
<i>Piezīme: min. saskaņā ar FKTK prasībām</i>	15.80%	16.80%

## Finanšu rādītāji

	31.12.2014 Neauditēts	31.12.2013 Auditēts*
Pašu kapitāla attiecība pret kredītportfeli	29.70%	23.15%
Kredītportfeļa attiecība pret kopējiem aktīviem	31.30%	40.26%
Pašu kapitāla attiecība pret kopējiem aktīviem	9.29%	9.32%
Noguldījumu attiecība pret kredītiem	281.31%	219.37%

\*Informācija ir sagatavota pamatojoties uz datiem, kas ir pieejami auditētajā pārskatā uz 2013.gada 31.decembri.

<sup>1</sup> Aualizētas pārskata perioda peļņas/zaudējumu attiecība pret vidējo kapitālu un rezervēm

<sup>2</sup> Aualizētas pārskata perioda peļņas/zaudējumu attiecība pret vidējiem aktīviem

<sup>3</sup> Aualizētu tīro procentu ienākumu attiecība pret vidējo aktīvu apmēru

<sup>4</sup> Izdevumu attiecība pret ienākumiem = (administratīvie izdevumi + nemateriālo aktīvu un pamatlīdzekļu vērtības nolietojums un atsavināšana)/(tīrie procentu ienākumi +dividenžu ienākumi + neto komisijas naudas + finanšu instrumentu tirdzniecības darījumu)\*100

<sup>5</sup> Likviditātes rādītājs = Likvidie aktīvi/tekošās saistības (ar atlikušo termiņu līdz 30 dienām), kur Likvidie aktīvi = nauda kasē + prasības pret centrālajām bankām un citām kredītiestādēm + centrālo valdību parāda vērtspapīri ar fiksētu ienākumu, savukārt Tekošās saistības = saistības uz pieprasījumu un saistības, kuru atlikušais termiņš nepārsniedz 30 dienas.

## Risku vadība

Ar informāciju par risku vadību iespējams iepazīties pēdējā publicētajā gada pārskatā - [www.rietumu.lv/bank-finance-audited](http://www.rietumu.lv/bank-finance-audited)

## Pašu kapitāla un rezervju izmaiņu pārskats

	Pamatkapitāls 000'EUR	Akciju emisijas uzcenojums 000'EUR	Pārvērtēšanas rezerves 000'EUR	Pārdošanai pieejamo aktīvu pārvērtēšanas rezerves 000'EUR	Pārējās rezerves 000'EUR	Nesadalītā peļņa 000'EUR	Neauditēts Pašu kapitāls kopā 000'EUR
<b>Atlikums 2012.gada 1.janvārī</b>	<b>142 287</b>	<b>6 843</b>	<b>2 496</b>	<b>2 126</b>	<b>14 251</b>	<b>56 269</b>	<b>224 272</b>
Pārskata perioda peļņa						53 544	<b>53 544</b>
Pārdošanai pieejamo aktīvu patiesās vērtības izmaiņas				<b>1 591</b>			<b>1 591</b>
Pārņemts uz nesadalīto peļņu			<b>-2 496</b>			2 496	<b>0</b>
Izmaksātas dividendes						-7 206	<b>-7 206</b>
<b>Atlikums 2013.gada 31.decembrī</b>	<b>142 287</b>	<b>6 843</b>	<b>0</b>	<b>3 717</b>	<b>14 251</b>	<b>105 103</b>	<b>272 201</b>
Izmaksātas dividendes						-26 773	<b>-26 773</b>
Pārskata perioda peļņa						72 000	<b>72 000</b>
Ārkārtas dividendes						-18 382	<b>-18 382</b>
Rezervju samazinājums					<b>-14 228</b>		<b>-14 228</b>
Akciju emisija	18 556						<b>18 556</b>
Akciju emisijas uzcenojums		27 039					<b>27 039</b>
Pārdošanai pieejamo aktīvu patiesās vērtības izmaiņas				<b>-6 346</b>			<b>-6 346</b>
Pārņemts uz nesadalīto peļņu							<b>0</b>
<b>Atlikums 2014.gada 31.decembrī</b>	<b>160 843</b>	<b>33 882</b>	<b>0</b>	<b>-2 629</b>	<b>23</b>	<b>131 949</b>	<b>324 067</b>

## Naudas plūsmas pārskats

	Decembris 2014 Neauditēts	000*EUR Decembris 2013 Auditēts*
<b>NAUDAS PLŪSMA NO PAMATDARBĪBAS</b>		
Peļņa pirms uzņēmumu ienākuma nodokļa	84 771	60 705
Nemateriālo aktīvu un pamatlīdzekļu amortizācija/ nolietojums	1 449	1 668
Ieguldījumu īpašumu pārvērtēšana	-619	-294
Peļņa/zaudējumi no pamatlīdzekļu pārdošanas	-95	-
Peļņa no ieguldījumu īpašumu pārdošanas	-443	-131
Peļņa/zaudējumi no meitas sabiedrības pārdošanas	-80	-267
Zaudējumi no vērtības samazināšanās	20 666	19 688
<b>Naudas un tās ekvivalentu pieaugums pirms izmaiņām aktīvos un saistībās no pamatdarbības</b>	<b>105 649</b>	<b>81 369</b>
Prasību pret bankām (pieaugums)/samazinājums	-93 684	-29 369
Kredītu un debitoru parādu (pieaugums)/samazinājums	73 389	-189 496
Atpakaļatpiršanas darījumu (pieaugums)/samazinājums	-2 927	-32 523
Pārdošanai pieejamo aktīvu samazinājums	-41 900	-4 027
Patiesajā vērtībā novērtēto finanšu instrumentu ar atspoguļojumu peļņas vai zaudējumu aprēķinā, izņemot atvasināto finanšu instrumentu.(pieaugums)/samazinājums	12 692	35 438
Atvasināto saistību pieaugums/(samazinājums)	-454	471
Uzkrājumu samazinājums	-	-
Pārējo aktīvu (pieaugums)/ samazinājums	-2 827	-1 360
Banku noguldījumu un saistību pret bankām pieaugums/(samazinājums)	279	-39
Klientu noguldījumu un norēķinu kontu pieaugums	528 336	528 224
Repo līgumu ietvaros maksājamo summu samazinājums	-	-
Pārējo saistību pieaugums	-2 776	4 269
<b>Naudas un tās ekvivalentu (samazinājums)/pieaugums pamatdarbības rezultātā pirms uzņēmumu ienākuma nodokļa aprēķināšanas</b>	<b>575 777</b>	<b>392 957</b>
Samaksātais uzņēmumu ienākuma nodoklis	-14 493	-3 507
<b>Neto nauda un tās ekvivalenti pamatdarbības rezultātā</b>	<b>561 284</b>	<b>389 450</b>
<b>NAUDAS PLŪSMA IEGULDĪJUMU DARBĪBAS REZULTĀTĀ</b>		
Pamatlīdzekļu iegāde	-2 720	-2 447
Ieguldījumu meitas sabiedrību kapitālā pieaugums/(samazinājums)	-5 214	-5 665
Ieguldījumu meitas sabiedrību kapitālā pārdošana	-	-
Līdz termiņa beigām turēto ieguldījumu vērtības (pieaugums)/samazinājums	-61 230	-6 311
Ieņēmumi no pamatlīdzekļu un pārējo aktīvu pārdošanas	49	507
Ieguldījumu īpašuma pārdošana	-332	9 650
<b>Naudas un tās ekvivalentu pieaugums/(samazinājums) ieguldījumu darbības rezultātā</b>	<b>-69 447</b>	<b>-4 266</b>
<b>NAUDAS PLŪSMA FINANSĒŠANAS DARBĪBAS REZULTĀTĀ</b>		
Pamatkapitāla palielinājums	18 566	-
Akciju emisijas uzcenojuma palielinājums	27 039	-
Emitētie parada vērtspapīri	1 024	-255
Citu rezervju samazinājums	-14 228	-7 206
Samaksātās dividendes	-26 773	-
Samaksātās ārkārtas dividendes	-18 382	-
<b>Naudas un tās ekvivalentu samazinājums finansēšanas darbības rezultātā</b>	<b>-12 764</b>	<b>-7 461</b>
<b>Neto naudas plūsmas pārskata periodā</b>	<b>479 073</b>	<b>377 723</b>
<b>Nauda un tās ekvivalenti pārskata perioda sākumā</b>	<b>1 219 695</b>	<b>841 972</b>
<b>Nauda un tās ekvivalenti pārskata perioda beigās</b>	<b>1 698 768</b>	<b>1 219 695</b>

\*Informācija ir sagatavota pamatojoties uz datiem, kas ir pieejami auditētajā pārskatā uz 2013.gada 31.decembri

## Pašu kapitāla un minimālo kapitāla prasību kopsavilkuma pārskats

Nr.p.k.	Pozīcijas nosaukums	000'EUR 31.12.2014
<b>1.</b>	<b>Pašu kapitāls (1.1.+1.2.)</b>	<b>357 759</b>
1.1.	Pirmā līmeņa kapitāls (1.1.1.+1.1.2.)	221 259
1.1.1.	Pirmā līmeņa pamata kapitāls	221 259
1.1.2.	Pirmā līmeņa papildu kapitāls	
1.2.	Otrā līmeņa kapitāls	136 500
<b>2.</b>	<b>Kopējā riska darījumu vērtība (2.1.+2.2.+2.3.+2.4.+2.5.+2.6.+2.7.)</b>	<b>1 981 088</b>
2.1.	Riska darījumu riska svērtā vērtība kredīriskam, darījumu partnera kredīriskam, atgūstamās vērtības samazinājuma riskam un neapmaksātās piegādes riskam	1 795 139
2.2.	Kopējā riska darījumu vērtība norēķiniem/piegādei	
2.3.	Kopējā riska darījumu vērtība pozīcijas riskam, ārvalstu valūtas riskam un preču riskam	4 445
2.4.	Kopējā riska darījumu vērtība operacionālajam riskam	181 410
2.5.	Kopējā riska darījumu vērtība kredīta vērtības korekcijai	94
2.6.	Kopējā riska darījumu vērtība, kas saistīta ar lielajiem riska darījumiem tirdzniecības portfeli	
2.7.	Citas riska darījumu vērtības	
<b>3.</b>	<b>Kapitāla rādītāji un kapitāla līmeņi</b>	
3.1.	Pirmā līmeņa pamata kapitāla rādītājs (1.1.1./2.*100)	11.17
3.2.	Pirmā līmeņa pamata kapitāla pārpalikums (+)/deficīts (-) (1.1.1.-2.*4.5%)	132 110
3.3.	Pirmā līmeņa kapitāla rādītājs (1.1./2.*100)	11.17
3.4.	Pirmā līmeņa kapitāla pārpalikums (+)/deficīts (-) (1.1.-2.*6%)	102 394
3.5.	Kopējais kapitāla rādītājs (1/2.*100)	18.06
3.6.	Kopējais kapitāla pārpalikums (+)/deficīts (-) (1.-2.*8%)	199 272
<b>4.</b>	<b>Kopējo kapitāla rezervju prasība (4.1.+4.2.+4.3.+4.4.+4.5.)</b>	<b>2.5</b>
4.1.	Kapitāla saglabāšanas rezerve (%)	2.5
4.2.	Iestādei specifiskā pretcikliskā kapitāla rezerve (%)	
4.3.	Sistēmiskā riska kapitāla rezerve (%)	
4.4.	Sistēmiski nozīmīgas iestādes kapitāla rezerve (%)	
4.5.	Citas sistēmiski nozīmīgas iestādes kapitāla rezerve (%)	
<b>5.</b>	<b>Kapitāla rādītāji, ņemot vērā korekcijas</b>	
5.1.	Uzkrājumu vai aktīvu vērtības korekcijas apmērs, piemērojot speciālo politiku pašu kapitāla aprēķina vajadzībām	11 462
5.2.	Pirmā līmeņa pamata kapitāla rādītājs, ņemot vērā 5.1. rindā minētās korekcijas apmēru	10.88%
5.3.	Pirmā līmeņa kapitāla rādītājs, ņemot vērā 5.1. rindā minētās korekcijas apmēru	10.88%
5.4.	Kopējais kapitāla rādītājs, ņemot vērā 5.1. rindā minētās korekcijas apmēru	17.48%

## Likviditātes rādītāja aprēķins

Nr.p.k.	Pozīcijas nosaukums	000'EUR 31.12.2014
<b>1.</b>	<b>Likvidie aktīvi (1.1.+1.2.+1.3.+1.4.)</b>	<b>2 147 943</b>
1.1.	Kase	5 257
1.2.	Prasības pret Latvijas Banku	153 293
1.3.	Prasības pret maksāspējīgām kredītiestādēm	1 801 052
1.4.	Likvidie vērtspapīri	188 341
<b>2.</b>	<b>Tekošās saistības (ar atlikušo termiņu līdz 30 dienām) (2.1.+2.2.+2.3.+2.4.+2.5.+2.6.)</b>	<b>2 766 168</b>
2.1.	Saistības pret kredītiestādēm	10 961
2.2.	Noguldījumi	2 657 311
2.3.	Emitētie parāda vērtspapīri	
2.4.	Nauda ceļā	12 421
2.5.	Pārējās tekošās saistības	29 285
2.6.	Ārpusbilances saistības	56 188
<b>3.</b>	<b>Likviditātes rādītājs (1.:2.) (%)</b>	<b>77.65</b>
<b>4.</b>	<b>Minimalais likviditātes rādītājs</b>	<b>30%</b>

## 1.Pielikums

### Bankas vērtspapīru portfeļa koncentrācijas analīze

Bankas vērtspapīru portfeļa apjoma atspoguļojums valstu griezumā tām valstīm, kuru pārstāvju emitēto vērtspapīru kopējā uzskaites vērtība pārsniedz 10 procentus no Bankas pašu kapitāla:

31.12.2014. Neauditēts Emitents	Tirdzniecības nolūkā turētie	Pārdošanai pieejamie	Līdz termiņa beigām turēti	KOPĀ:	000'EUR % pret pašu kapitālu
<b>Latvija</b>					
Centrālā valdība	0	0	1 642	1 642	
Ieguldījumu fondi	0	46 007	0	46 007	
Finanšu institūcijas	0	62	16 830	16 892	
Privātuzņēmumi	111	0	0	111	
<b>Kopā:</b>	<b>111</b>	<b>46 069</b>	<b>18 472</b>	<b>64 653</b>	<b>18.07%</b>
<b>Krievija</b>					
Centrālā valdība	0	-	743	743	
Ieguldījumu fondi	0	0	0	-	
Finanšu institūcijas	840	17 016	9 152	27 008	
Privātuzņēmumi	0	15 960	5 295	21 255	
<b>Kopā:</b>	<b>840</b>	<b>32 976</b>	<b>15 190</b>	<b>49 006</b>	<b>13.70%</b>
<b>Pārējo valstu vērtspapīri</b>	<b>3 646</b>	<b>66 967</b>	<b>56 124</b>	<b>126 737</b>	<b>35.43%</b>
<b>Vērtspapīru portfelis kopā:</b>	<b>4 597</b>	<b>146 013</b>	<b>89 786</b>	<b>240 396</b>	

Pārskata periodā pārdošanai pieejamiem finanšu aktīviem tika atzīts vērtības samazinājums par 5.6 milj. EUR.

Pārskata perioda beigās kopējais bankas investīciju apjoms vērtspapīru portfelī sastādīja 240 milj. EUR. No tā lielākā daļa - 143 milj. EUR tika investēti Eiropas, Amerikas, Austrālijas un Āzijas valdību un kompāniju vērtspapīros. Vislielākā investīciju koncentrācija valstu līmenī pārskata perioda beigās bija Latvijas un Krievijas vērtspapīros, t.i. 18,07% un 13,7% no pašu kapitāla. Tikmēr bankas ieguldījumi atsevišķu centrālo valdību vērtspapīros nepārsniedza 10% no bankas pašu kapitāla.