

**2018** Finanšu pārskats  
2018.gada 1. ceturksnis



RIETUMU  
BANK

/ 3	Vispārīga informācija
/ 4	AS "Rietumu Banka" struktūra
/ 5	Bankas akcionāri Bankas padomes sastāvs Bankas valdes sastāvs
/ 6-7	Konsolidācijas grupas sastāvs
/ 8-12	Finanšu rezultāti
	Peļņas vai zaudējumu aprēķins
	Balances pārskats
	Darbības rādītāji
	Regulējošās prasības un rādītāji
	Finanšu rādītāji
	Pašu kapitāla un minimālo kapitāla prasību kopsavilkuma pārskats
	Likviditātes seguma rādītāja aprēķins
/ 13	Risku vadība
/ 14	Pielikums



## Misija

Banka piedāvā kvalitatīvus un profesionālus finanšu pakalpojumus dinamiski augošiem uzņēmumiem un turīgām privātpersonām Latvijā, NVS, Eiropā un citu pasaules reģionu valstīs.

Banka tiecas nodrošināt augstākās kvalitātes apkalpošanu, sadzirdēt un saprast katru klientu, viņa vajadzības un specifiku un piedāvāt saviem klientiem tieši viņiem piemērotākos un efektīvākos risinājumus.

## Vīzija

Bankai jānostiprina vadošās pozīcijas kapitāla pārvaldīšanas un korporatīvo klientu apkalpošanas sfērā Latvijā reģionālā līmenī.

Banka plāno paaugstināt efektivitātes rādītājus un nostiprināt tās pozīcijas tirgū ar mērķi nodrošināt stabilu peļņu. Banka tiecas uz stabilu izaugsmi, izmantojot efektīvu iekšējo tehnoloģiju un administratīvās infrastruktūras atbalstu.

Banka plāno turpināt pilnveidot kontroles un riska vadības sistēmas, personāla apmācību un visu darbinieku profesionālo izaugsmi.

Rietumu ir sociāli atbildīga Latvijas banka, tā sniedz palīdzību un atbalstu, izmantojot speciāli šim mērķim radītu Rietumu Labdarības fondu.

## AS „Rietumu Banka” darbības stratēģija

Mērķu sasniegšanai banka izstrādā un īsteno stratēģiju, kuras galvenā prioritāte ir:

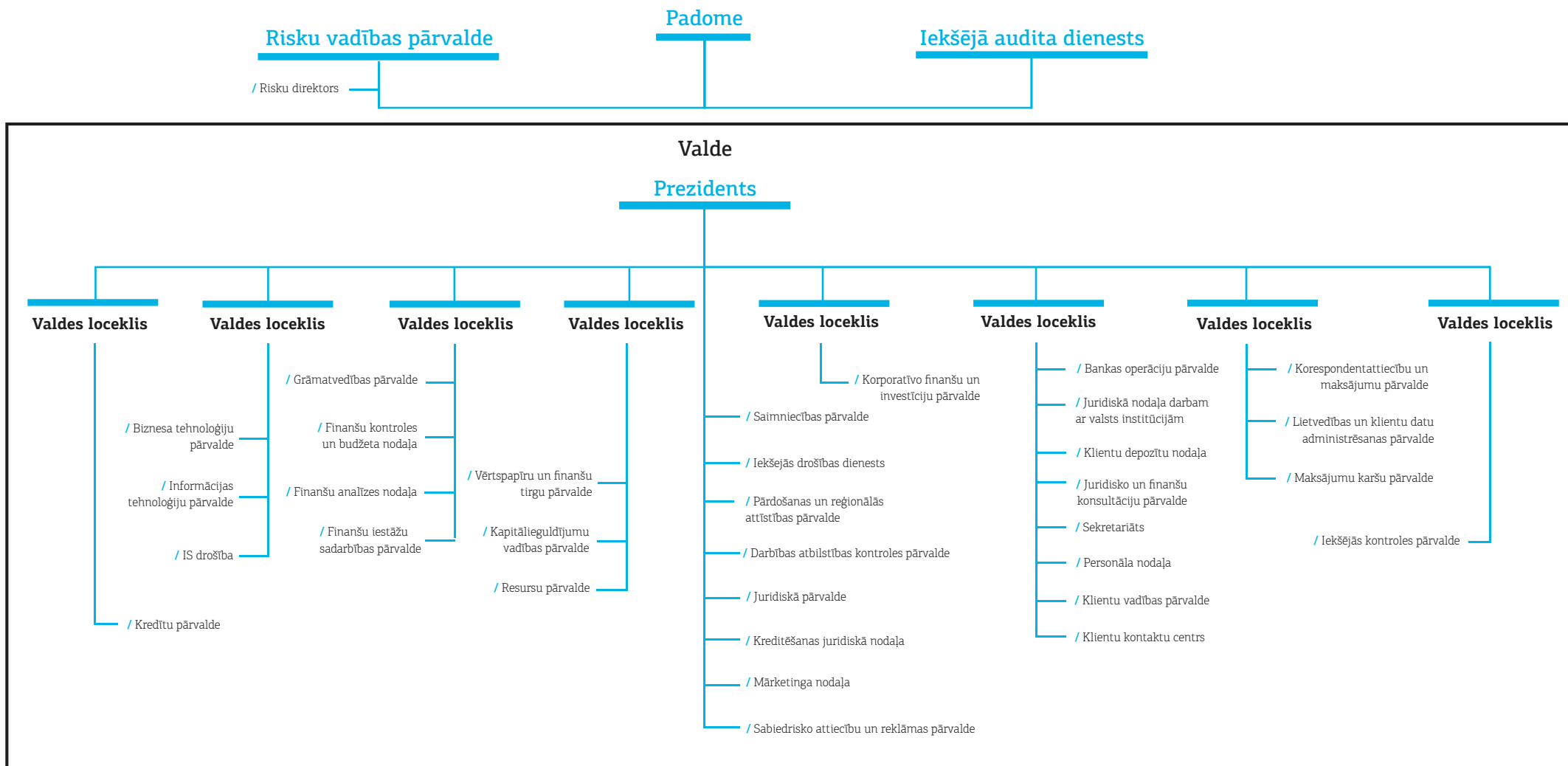
- / sadarbība ar klientiem, kas strādā starptautiskā līmenī, un klientiem, kam pieder ražošanas uzņēmumi, izplatītāju tīkli, mazumtirdzniecības tīkli, transporta uzņēmumi, celtniecības uzņēmumi, importa un eksporta uzņēmumi, kā arī klienti ar pārrobežu komercdarbības prasībām utt.;
- / aktīvu un kapitāla pārvaldīšana, brokeru pakalpojumi fondu biržā, investīciju un korporatīvo finanšu jomas, juridisko personu kreditēšana, starpbanku kreditēšana un investīcijas vērtspapīros, starpbanku kredītu piesaistīšana, juridisko un fizisko personu noguldījumu piesaistīšana u.c.;
- / klientu apkalpošanas kvalitātes celšana, uzlabojot esošos produktus un piedāvājot jaunus produktus, kas piemēroti šā brīža tirgus situācijai un bankas tehnoloģiskām iespējām;
- / iekšējo procesu un informācijas sistēmu uzlabošana kompleksu tehnoloģisko modernizāciju pasākumu ietvaros.

## Bankas birojs un pārstāvniecības

Ar informāciju par Rietumu Bankas biroju un pārstāvniecībām iespējams iepazīties interneta mājas lapas sadaļā “Bankas Biroji”

<http://www.rietumu.lv/bank-offices>





Bankas akcionāri	Balsstiesīgo akciju skaits	Vienas akcijas nominālvērtība	EUR Apmaksātais pamatkapitāls	% no balsstiesīgā akciju kapitāla
<b>Uzņēmumi nerezidenti, kopā</b>	<b>33 650 918</b>		<b>47 111 285</b>	<b>33.11%</b>
Boswell (International) Consulting Limited	33 650 918	1.4	47 111 285	33.11%
<b>Uzņēmumi rezidenti, kopā</b>	<b>51 278 829</b>		<b>71 790 361</b>	<b>50.45%</b>
SIA "Esterkin Family Investments" (Latvija)	33 660 627	1.4	47 124 878	33.12%
SIA "Suharenko Family Investments" (Latvija)	17 618 202	1.4	24 665 483	17.34%
<b>Citi</b>	<b>16 703 953</b>	<b>1.4</b>	<b>23 385 534</b>	<b>16.44%</b>
<b>Akcijas ar balsstiesībām, kopā</b>	<b>101 633 700</b>		<b>142 287 180</b>	<b>100.00%</b>
<b>Akcijas bez balsstiesībām</b>	<b>19 020 308</b>	<b>1.4</b>	<b>26 628 431</b>	
<b>Pamatkapitāls kopā</b>	<b>120 654 008</b>		<b>168 915 611</b>	

## Bankas padomes sastāvs

Vārds, uzvārds	Amats	Iecelšanas datums un periods
Leonids Esterkins	Padomes priekšsēdētājs	25/09/97(04/04/18-04/04/21)
Arkādijs Suharenko	Padomes priekšsēdētāja vietnieks	25/09/97(04/04/18-04/04/21)
Brendan Thomas Murphy	Padomes priekšsēdētāja vietnieks	07/09/05(04/04/18-04/04/21)
Dermot Fachtna Desmond	Padomes loceklis	07/09/05(04/04/18-04/04/21)
Alexander Gafin	Padomes loceklis	25/03/10(04/04/18-04/04/21)
Valentīns Bljuzers	Padomes loceklis	25/03/11(04/04/18-04/04/21)

## Bankas valdes sastāvs

Vārds, uzvārds	Amats	Iecelšanas datums un periods
Aleksandrs Pankovs	Valdes priekšsēdētājs, prezidents	04/07/06(05/10/16-24/04/18)
Ruslans Stecjuks	Valdes loceklis, Pirmais viceprezidents	18/10/10(05/10/16-04/10/19)
Rolf Paul Fuls	Valdes loceklis, Pirmais viceprezidents	26/11/10(05/10/16-04/10/19)
	Valdes priekšsēdētājs	no 24/04/18
Iļja Suharenko	Valdes loceklis, Pirmais viceprezidents	18/10/10(05/10/16-04/10/19)
Jevgēņijs Djugajevs	Valdes loceklis, Vecākais viceprezidents	18/10/10(05/10/16-13/04/18)
Natalija Perhova	Valdes locekle, Vecākā viceprezidente	05/10/16(05/10/16-24/04/18)
Jeļena Buraja	Valdes locekle, Vecākā viceprezidente	05/10/16(05/10/16-04/10/19)
Aleksandrs Vološins	Valdes loceklis, Vecākais viceprezidents	05/10/16(05/10/16-24/04/18)
Natālija Ignatjeva	Valdes locekle, Vecākā viceprezidente	17/05/17(17/05/17-17/05/20)



Šajā publiskajā ceturkšņa pārskatā konsolidācijas grupas (turpmāk – koncerns) sastāvs ir noteikts atbilstoši Finanšu kapitāla un tirgus komisijas noteikumiem Nr. 145 “Kredītiestāžu publisko ceturkšņa pārskatu sagatavošanas normatīvie noteikumi”. AS "Rietumu Banka" ir koncerna mātes uzņēmums.

1/2

Nr. p.k.	Komerccabiedrības nosaukums	Reģistrācijas numurs	Reģistrācijas vietas kods	Reģistrācijas adrese	Komerccabiedrības veids*	Daļa pamatkapitālā (%)	Balsstiesību daļa komerccabiedrībā (%)	Pamatojums iekļaušanai grupā**
1.	AS "Rietumu Banka"	40003074497	LV	Latvija, Rīga, Vesetas iela 7	BNK	100	100	MT
2.	SIA "RB Investments"	40003669082	LV	Latvija, Rīga, Vesetas iela 7	CFI	100	100	MS
3.	SIA "Aleksandra muiža"	40103892782	LV	Latvija, Rīga, Brīvības iela 91-23	PLS	100	100	MMS
4.	SIA "KI Zeme"	40103161381	LV	Latvija, Rīga, Vesetas iela 7	PLS	100	100	MMS
5.	SIA "KI Nekustamie īpašumi"	40103182129	LV	Latvija, Rīga, Vesetas iela 7	PLS	100	100	MMS
6.	SIA "Lilijas 28"	40103252765	LV	Latvija, Rīga, Vesetas iela 7	PLS	100	100	MMS
7.	SIA "M322"	40103247406	LV	Latvija, Rīga, Vesetas iela 7	PLS	100	100	MMS
8.	SIA "Aristīda Briāna 9"	40003780729	LV	Latvija, Rīga, Aristīda Briāna iela 9	PLS	100	100	MMS
9.	SIA "H-Blok"	40003839376	LV	Latvija, Rīga, Vesetas iela 7	PLS	100	100	MMS
10.	SIA "Deviņdesmit seši"	40003492087	LV	Latvija, Jūrmala, Jūras iela 56	PLS	100	100	MMS
11.	SIA "Ventio"	41203010746	LV	Latvija, Jūrmala, Jūras iela 56	PLS	100	100	MMS
12.	SIA "Route 96"	40003856126	LV	Latvija, Mārupes novads, Zīlītes iela 1	PLS	100	100	MMS
13.	SIA "Vangažu Nekustamie īpašumi"	40103463243	LV	Latvija, Inčukalna novads, Vangaži, Gaujas iela 24/34	PLS	100	100	MMS
14.	SIA "D 47"	40103458986	LV	Latvija, Rīga, Vesetas iela 7	PLS	100	100	MMS
15.	SIA "Vesetas 7"	40103182735	LV	Latvija, Rīga, Vesetas iela 7	PLS	100	100	MS
16.	Rietumu leasing OOO	100188077	BY	Baltkrievija, Minska, Odojevskogo iela 117, 6.st., 9.kab.	LIZ	100	100	MS
17.	SIA "InCREDIT GROUP"	40103307404	LV	Latvija, Rīga, Kr.Barona iela 130	CFI	51	51	MS
18.	SIA "Vangažu Nekustamie īpašumi-2"	40103449678	LV	Latvija, Rīga, Vesetas iela 7	PLS	100	100	MMS
19.	SIA "Multi Pluss"	40003636787	LV	Latvija, Rīga, Vesetas iela 7	PLS	100	100	MMS
20.	SIA "TC Gaiļezers"	40103794744	LV	Latvija, Rīga, Vesetas iela 7	PLS	100	100	MMS

\* BNK - kredītiestāde; ENI - elektroniskās naudas institūcija; IBS - ieguldījumu brokeru sabiedrība; IPS - ieguldījumu pārvaldes sabiedrība; PFO - pensiju fonds; LIZ - līzings kompānija; CFI - cita finanšu iestāde; PLS - palīgpakalpojumu uzņēmums; FPS - finanšu pārvaldītājsabiedrība; JFPS - jaukta finanšu pārvaldītājsabiedrība.

\*\* MS - meitas sabiedrība; MMS - meitas sabiedrības meitas sabiedrība; MT - mātes sabiedrība; MTM - mātes sabiedrības meitas sabiedrība; CT - cita sabiedrība.



Nr. p.k.	Komerccabiedrības nosaukums	Reģistrācijas numurs	Reģistrācijas vietas kods	Reģistrācijas adrese	Komerccabiedrības veids*	Daļa pamatkapitālā (%)	Balsttiesību daļa komerccabiedrībā (%)	Pamatojums iekļaušanai grupā**
21.	SIA "KI-135"	40003970065	LV	Latvija, Rīga, Brīvības iela 109	PLS	100	100	MMS
22.	SIA "U-10"	50103841951	LV	Latvija, Rīga, Garozes iela 25-1	PLS	67	67	MMS
23.	SIA "KINI LAND"	40103703726	LV	Latvija, Rīga, Vesetas iela 7	PLS	100	100	MMS
24.	SIA "ESP European Steel Production"	40103266905	LV	Latvija, Olaine, Rūpnīcu iela 4	PLS	100	100	MMS
25.	SIA "Penrox Petroleum"	40003970050	LV	Latvija, Rīga, Vesetas iela 7	PLS	100	100	MMS
26.	SIA "Ekoagro"	40003741971	LV	Latvija, Rīga, Vesetas iela 7	PLS	100	100	MMS
27.	SIA "Hotel Jūrmieks"	40003623566	LV	Latvija, Rīga, Sofijas iela 8	PLS	100	100	MMS
28.	SIA "Bērzaunes 13"	40103839137	LV	Latvija, Rīga, Sofijas iela 8	PLS	100	100	MMS
29.	SIA "SBD"	40003868002	LV	Latvija, Rīga, Vesetas iela 7	PLS	100	100	MS
30.	SIA "Langervaldes 2"	40103701960	LV	Latvija, Rīga, Vesetas iela 7	PLS	100	100	MS
31.	AS Rietumu Asset Management IPS	40103753360	LV	Latvija, Rīga, Vesetas iela 7	CFI	100	100	MS
32.	SIA "Overseas Estates"	40003943207	LV	Latvija, Ventspils, Dzintaru iela 3A	PLS	100	100	MS
33.	KI Invest OOO	1157746168007	RU	Krievija, Maskava, 117246. Nauchnij pr. 19	PLS	100	100	MS
34.	RAM Cash Reserve Fund-USD	23.07.2014/148	LV	Latvija, Rīga, Vesetas iela 7	CFI	99.07	99.07	CT
35.	RAM Global Equity USD	20.08.2014/166	LV	Latvija, Rīga, Vesetas iela 7	CFI	52.63	52.63	CT
36.	SIA "Euro Textile Group"	40003660929	LV	Latvija, Rīga, Ganību dambis 30	PLS	100	100	MS
37.	SIA "KI FUND"	40203088127	LV	Latvija, Rīga, Vesetas iela 7	PLS	100	100	MMS

\* BNK - kredītiestāde; ENI - elektroniskās naudas institūcija; IBS - ieguldījumu brokeru sabiedrība; IPS - ieguldījumu pārvaldes sabiedrība; PFO - pensiju fonds; LIZ - līzings kompānija; CFI - cita finanšu iestāde; PLS - palīgpakalpojumu uzņēmums; FPS - finanšu pārvaldītājsabiedrība; JFPS - jaukta finanšu pārvaldītājsabiedrība.

\*\* MS - meitas sabiedrība; MMS - meitas sabiedrības meitas sabiedrība; MT - mātes sabiedrība; MTM - mātes sabiedrības meitas sabiedrība; CT - cita sabiedrība.



## Peļņas vai zaudējumu aprēķins

	000'EUR			
	Banka 31.03.2018 Neauditēts	Koncerns 31.03.2018 Neauditēts	Banka 31.03.2017 Neauditēts	Koncerns 31.03.2017 Neauditēts
Procentu ienākumi	15 494	19 204	21 339	24 249
Procentu izdevumi	-3 772	-4 201	-5 153	-5 064
Dividenžu ienākumi	22	22	235	235
Komisijas naudas ienākumi	17 121	17 190	17 631	17 817
Komisijas naudas izdevumi	-11 030	-11 131	-9 210	-9 346
Neto peļņa/zaudējumi, pārtraucot atzīt finanšu aktīvus un finanšu saistības, kas nav vērtētas patiesajā vērtībā ar atspoguļojumu peļņas vai zaudējumu aprēķinā	-1 786	-1 786	15	-17
Neto peļņa/zaudējumi no finanšu aktīviem un finanšu saistībām, kas novērtēti patiesajā vērtībā ar atspoguļojumu peļņas vai zaudējumu aprēķinā	-194	-199	10	307
Neto ārvalstu valūtu kursa starpības peļņa/zaudējumi	8 761	8 738	5 500	5 452
Neto peļņa/zaudējumi no nefinanšu aktīvu atzīšanas pārtraukšanas	-6	-6	10	-149
Pārējie darbības ienākumi	586	3 724	431	3 846
Pārējie darbības izdevumi	-11	-957	-2	-63
Administratīvie izdevumi	-10 073	-14 106	-12 189	-17 337
Nolietojums	-337	-400	-648	-801
Vērtības samazinājums vai vērtības samazinājuma apvērse	1 594	1 136	141	-205
<b>Peļņa/zaudējumi pirms uzņēmumu ienākuma nodokļa aprēķināšanas</b>	<b>16 369</b>	<b>17 228</b>	<b>18 110</b>	<b>18 924</b>
Uzņēmumu ienākuma nodoklis	-623	-366	-2 679	-2 907
<b>Pārskata perioda peļņa/zaudējumi</b>	<b>15 746</b>	<b>16 862</b>	<b>15 431</b>	<b>16 017</b>
Pārskata perioda pārējie apvienotie ienākumi	-806	-1 281	1 520	2 608





## Balances pārskats

		000'EUR			
		Banka 31.03.2018 Neauditēts	Koncerns 31.03.2018 Neauditēts	Banka 31.12.2017 Auditēts*	Koncerns 31.12.2017 Auditēts*
<b>AKTĪVI</b>					
Nauda un prasības uz pieprasījumu pret centrālajām bankām		802 768	802 808	875 856	875 868
Prasības uz pieprasījumu pret kredītiestādēm		257 401	257 668	461 442	462 146
Finanšu aktīvi, kas novērtēti patiesajā vērtībā ar atspoguļojumu peļņas vai zaudējumu aprēķinā		18 025	17 990	445	15 556
Finanšu aktīvi, kas novērtēti patiesajā vērtībā ar atspoguļojumu pārējos apvienotajos ienākumos**		140 061	140 391	342 861	329 699
Finanšu aktīvi, kas novērtēti amortizētajā iegādes vērtībā		854 000	772 596	1 235 129	1 154 662
Kredīti un debitoru parādi, neto		823 982	742 578	916 987	836 323
t.sk.	kredīti, bruto	922 085	822 688	1 007 297	913 123
	paredzamo kredītzaudējumu apmērs kopā***	-98 103	-80 110	-90 310	-76 800
	posms 1	-3 209	-3 479	-	-
	posms 2	-617	-669	-	-
	posms 3	-94 277	-75 962	-	-
Parāda vērtspapīri, neto		30 018	30 018	277 317	277 514
t.sk.	parāda vērtspapīri, bruto	30 641	30 641	-	-
	paredzamo kredītzaudējumu apmērs kopā	-623	-623	-	-
	posms 1	-623	-623	-	-
Reverse repo darījumi		-	-	40 825	40 825
Materiālie aktīvi		18 198	130 318	18 374	130 523
	pamatlīdzekļi	8 012	40 798	7 904	40 978
	ieguldījumu īpašums	10 186	89 520	10 470	89 545
Nemateriālie aktīvi		2 651	2 652	2 632	2 633
Ieguldījumi meitassabiedrībās, kopuzņēmumos un asociētajās sabiedrībās		34 002	3 219	34 002	3 220
Nodokļu aktīvi		830	1 184	-	59
Citi aktīvi		16 802	25 280	27 879	37 551
Ilgtermiņa aktīvi un atsavināmās grupas, kas klasificētas kā pārdošanai turētas		-	559	-	220
<b>Kopā aktīvi</b>		<b>2 144 738</b>	<b>2 154 665</b>	<b>2 998 620</b>	<b>3 012 137</b>
<b>SAISTĪBAS, KAPITĀLS UN REZERVES</b>					
Saistības pret centrālajām bankām		120 000	120 000	120 000	120 000
Saistības uz pieprasījumu pret kredītiestādēm		2 633	2 918	26 459	27 187
Finanšu saistības, kas novērtētas patiesajā vērtībā ar atspoguļojumu peļņas vai zaudējumu aprēķinā		1 056	1 056	30	30
Finanšu saistības, kas novērtētas amortizētajā iegādes vērtībā		1 520 813	1 511 735	2 359 783	2 348 396
Nodokļu saistības		-	315	316	877
Uzkrājumi		20 166	20 105	20 000	20 000
Citas saistības		13 016	21 873	12 418	21 222
<b>Kopā saistības</b>		<b>1 677 684</b>	<b>1 678 002</b>	<b>2 539 006</b>	<b>2 537 712</b>
<b>Kapitāls un rezerves</b>		<b>467 054</b>	<b>476 663</b>	<b>459 614</b>	<b>474 425</b>
t.sk.	apmaksātais pamatkapitāls	168 916	168 916	168 916	168 916
	akciju emisijas uzcenojums	52 543	52 543	52 543	52 543
	rezerves kapitāls	23	88	23	88
	iepriekšējo gadu nesadalītā peļņa/ zaudējumi	229 473	236 093	201 122	207 931
	pārskata gada nesadalītā peļņa/ zaudējumi	15 746	16 391	33 034	32 141
	pamatlīdzekļu pārvērtēšanas rezerve	-	1 374	-	1 381
	patiesajā vērtībā vērtēto finanšu aktīvu pārvērtēšanas rezerve****	353	353	3 976	3 409
	valūtas pārvērtēšanas rezerve	-	-2 853	-	-2 383
	nekontrolējošā līdzdalība	-	3 758	-	10 399
<b>Kopā kapitāls, rezerves un saistības</b>		<b>2 144 738</b>	<b>2 154 665</b>	<b>2 998 620</b>	<b>3 012 137</b>
Iespējamās saistības, neto		6 214	6 214	6 627	6 627
t.sk.	iespējamās saistības, bruto	6 215	6 215	-	-
	paredzamo kredītzaudējumu apmērs kopā	-1	-1	-	-
	posms 1	-1	-1	-	-
	posms 2	0	0	-	-
Ārpusbilances saistības pret klientiem, neto		18 453	11 420	27 410	19 407
t.sk.	ārpusbilances saistības pret klientiem, bruto	18 618	11 524	-	-
	paredzamo kredītzaudējumu apmērs kopā	-165	-104	-	-
	posms 1	-125	-81	-	-
	posms 2	-33	-21	-	-
	posms 3	-7	-3	-	-

\*Informācija ir sagatavota pamatojoties uz datiem, kas ir pieejami auditētajā pārskatā uz 2017.gada 31.decembri.

\*\* 2017. gadā "Pārdošanai pieejami finanšu aktīvi" saskaņā ar IAS 39

\*\*\* 2017. gadā "Speciālie uzkrājumi zaudējumiem no vērtības samazināšanās" saskaņā ar IAS 39

\*\*\*\* 2017. gadā "Pārdošanai pieejamo finanšu aktīvu pārvērtēšanas rezerve" saskaņā ar IAS 39



## Darbības rādītāji

	Banka 31.03.2018 Neauditēts	Koncerns 31.03.2018 Neauditēts	Banka 31.12.2017 Auditēts*	Koncerns 31.12.2017 Auditēts*
ROE <sup>1</sup>	13.58%	13.76%	7.02%	6.89%
ROA <sup>2</sup>	2.35%	2.44%	1.03%	1.03%
Efektivitātes koeficients <sup>3</sup>	41.33%	47.41%	55.97%	44.31%

## Regulējošās prasības un rādītāji

	Banka 31.03.2018 Neauditēts	Koncerns 31.03.2018 Neauditēts	Banka 31.12.2017 Auditēts*	Koncerns 31.12.2017 Auditēts*
Kapitāla pietiekamības rādītājs	31.35%	31.11%	24.36%	24.08%
Piezīme: min. saskaņā ar FKTK prasībām	12.10%	12.10%	12.10%	12.10%

## Finanšu rādītāji

	Banka 31.03.2018 Neauditēts	Koncerns 31.03.2018 Neauditēts	Banka 31.12.2017 Auditēts*	Koncerns 31.12.2017 Auditēts*
Pašu kapitāla attiecība pret kredītportfeli	56.68%	64.19%	50.12%	56.73%
Kredītportfeļa attiecība pret kopējiem aktīviem	38.42%	34.46%	30.58%	27.77%
Pašu kapitāla attiecība pret kopējiem aktīviem	21.78%	22.12%	15.33%	15.75%
Noguldījumu attiecība pret kredītiem	184.57%	203.58%	257.28%	280.80%

<sup>1</sup>Anualizētas pārskata perioda peļņas/zaudējumu attiecība pret vidējo kapitālu un rezervēm

<sup>2</sup>Anualizētas pārskata perioda peļņas/zaudējumu attiecība pret vidējiem aktīviem

<sup>3</sup>Izdevumu attiecība pret ienākumiem = (administratīvie izdevumi + nemateriālo aktīvu un pamatlīdzekļu vērtības nolietojums un atsavināšana)/(trīs procentu ienākumi + dividendu ienākumi + neto komisijas naudas + finanšu instrumentu tirdzniecības darījumu)\*100

\*Informācija ir sagatavota pamatojoties uz datiem, kas ir pieejami auditētajā pārskatā uz 2017.gada 31.decembri.



## Pašu kapitāla un minimālo kapitāla prasību kopsavilkuma pārskats

Nr. p.k.	Pozīcijas nosaukums	Banka 000'EUR 31.03.2018	Koncerns 000'EUR 31.03.2018
<b>1</b>	<b>Pašu kapitāls (1.1.+1.2.)</b>	<b>438 417</b>	<b>438 198</b>
1.1.	Pirmā līmeņa kapitāls (1.1.1.+1.1.2.)	346 572	348 657
1.1.1.	Pirmā līmeņa pamata kapitāls	346 572	348 657
1.1.2.	Pirmā līmeņa papildu kapitāls	-	-
1.2.	Otrā līmeņa kapitāls	91 845	89 541
<b>2</b>	<b>Kopējā riska darījumu vērtība (2.1.+2.2.+2.3.+2.4.+2.5.+2.6.+2.7.)</b>	<b>1 398 572</b>	<b>1 408 755</b>
2.1.	Riska darījumu riska svērtā vērtība kredītriskam, darījumu partnera kredītriskam, atgūstamās vērtības samazinājuma riskam un neapmaksātās piegādes riskam	1 137 253	1 125 164
2.2.	Kopējā riska darījumu vērtība norēķiniem/iegādei	-	-
2.3.	Kopējā riska darījumu vērtība pozīcijas riskam, ārvalstu valūtas riskam un preču riskam	3 273	6 185
2.4.	Kopējā riska darījumu vērtība operacionālajam riskam	258 039	277 399
2.5.	Kopējā riska darījumu vērtība kredīta vērtības korekcijai	7	7
2.6.	Kopējā riska darījumu vērtība, kas saistīta ar lielajiem riska darījumiem tirdzniecības portfeli	-	-
2.7.	Citas riska darījumu vērtības	-	-
<b>3</b>	<b>Kapitāla rādītāji un kapitāla līmeņi</b>		
3.1.	Pirmā līmeņa pamata kapitāla rādītājs (1.1.1./2.*100)	24.78	24.75
3.2.	Pirmā līmeņa pamata kapitāla pārpalikums (+)/ deficīts (-) (1.1.1.-2.*4.5%)	283 636	285 263
3.3.	Pirmā līmeņa kapitāla rādītājs (1.1./2.*100)	24.78	24.75
3.4.	Pirmā līmeņa kapitāla pārpalikums (+)/deficīts (-) (1.1.-2.*6%)	262 657	264 131
3.5.	Kopējais kapitāla rādītājs (1./2.*100)	31.35	31.11
3.6.	Kopējais kapitāla pārpalikums (+)/ deficīts (-) (1.-2.*8%)	326 531	325 497
<b>4</b>	<b>Kopējo kapitāla rezervju prasība (4.1.+4.2.+4.3.+4.4.+4.5.)</b>	<b>45 499</b>	<b>45 830</b>
4.1.	Kapitāla saglabāšanas rezerve	34 964	35 219
4.2.	Saglabāšanas rezerve saistībā ar dalībvalsts līmenī konstatēto makroprudenciālo vai sistēmisko risku	-	-
4.3.	Iestādei specifiskā precīkliskā kapitāla rezerve	46	46
4.4.	Sistēmiskā riska kapitāla rezerve	-	-
4.5.	Citas sistēmiski nozīmīgas iestādes kapitāla rezerve	10 489	10 565
<b>5</b>	<b>Kapitāla rādītāji, ņemot vērā korekcijas</b>		
5.1.	Aktīvu vērtības korekcijas apmērs, kas piemērots prudenciālajiem mērķiem	-	-
5.2.	Pirmā līmeņa pamata kapitāla rādītājs, ņemot vērā 5.1. rindā minētās korekcijas apmēru	24.78%	24.75%
5.3.	Pirmā līmeņa kapitāla rādītājs, ņemot vērā 5.1. rindā minētās korekcijas apmēru	24.78%	24.75%
5.4.	Kopējais kapitāla rādītājs, ņemot vērā 5.1. rindā minētās korekcijas apmēru	<b>31.35%</b>	<b>31.11%</b>



## Informācija par pašu kapitāla un kapitāla pietiekamības rādītājiem, ja kredītiestāde piemēro pārejas periodu, lai mazinātu 9. SFPS ietekmi uz pašu kapitālu

Nr. p.k.	Pozīcijas nosaukums	Banka 000'EUR 31.03.2018	Koncerns 000'EUR 31.03.2018
1.A	Pašu kapitāls, ja 9. SFPS pārejas periods netiktu piemērots	431 291	431 889
1.1.A	Pirmā līmeņa kapitāls, ja 9. SFPS pārejas periods netiktu piemērots	339 446	342 348
1.1.1.A	Pirmā līmeņa pamata kapitāls, ja 9. SFPS pārejas periods netiktu piemērots	339 446	342 348
2.A	Kopējā riska darījumu vērtība, ja 9. SFPS pārejas periods netiktu piemērots	1 390 302	1 401 675
3.1.A	Pirmā līmeņa pamata kapitāla rādītājs, ja 9. SFPS pārejas periods netiktu piemērots	24.42%	24.42%
3.3.A	Pirmā līmeņa kapitāla rādītājs, ja 9. SFPS pārejas periods netiktu piemērots	24.42%	24.42%
3.5.A	Kopējais kapitāla rādītājs, ja 9. SFPS pārejas periods netiktu piemērots	31.02%	30.81%

## Likviditātes seguma rādītāja aprēķins

Nr. p.k.	Pozīcijas nosaukums	Banka 000'EUR 31.03.2018	Koncerns 000'EUR 31.03.2018
1	Likviditātes rezerve	781 919	782 568
2	Izejošās neto naudas plūsmas	77 362	76 784
3	Likviditātes seguma rādītājs (%)	1010.73%	1019.18%



Ar informāciju par risku vadību iespējams iepazīties pēdējā publicētajā gada pārskatā:

<http://www.rietumu.lv/bank-finance-audited>



## Bankas vērtspapīru portfeļa koncentrācijas analīze

Bankas vērtspapīru portfeļa apjoma atspoguļojums valstu griezumā tām valstīm, kuru pārstāvju emitēto vērtspapīru kopējā uzskaites vērtība pārsniedz 10 procentus no Bankas pašu kapitāla:

31.03.2018 Neauditēts Emitents	Finanšu instrumenti, kas novērtēti patiesajā vērtībā ar atspoguļojumu peļņas vai zaudējumu aprēķinā	Finanšu instrumenti, kas novērtēti patiesajā vērtībā ar atspoguļojumu pārējos apvienotajos ienākumos	Finanšu instrumenti, kas novērtēti amortizētajā iegādes vērtībā	KOPĀ:	000'EUR % pret pašu kapitālu*
<b>Itālija</b>					
Centrālā valdība	-	50 028	-	50 028	
Īeguldījumu fondi	-	-	-	-	
Finanšu institūcijas	-	-	-	-	
Privātuzņēmumi	-	-	-	-	
<b>Kopā:</b>	<b>0</b>	<b>50 028</b>	<b>0</b>	<b>50 028</b>	<b>11.41%</b>
<b>Pārējo valstu vērtspapīri</b>	<b>16 816</b>	<b>90 033</b>	<b>30 018</b>	<b>136 867</b>	<b>31.22%</b>
<b>Vērtspapīru portfelis kopā:</b>	<b>16 816</b>	<b>140 061</b>	<b>30 018</b>	<b>186 895</b>	

Pārskata perioda beigās kopējais Bankas investīciju apjoms vērtspapīru portfelī sastādīja 186.9 milj. EUR. No tā lielākā daļa - 176.8 milj. EUR tika investēti Eiropas, ASV un Krievijas valdību un kompāniju vērtspapīros. 29.97% no investīcijām tika veiktas vērtspapīros ar investīciju līmeņa kredītreitingu. Vislielākā investīciju koncentrācija valstu līmenī pārskata perioda beigās bija Itālijas vērtspapīros, t.i. 11.41% no pašu kapitāla. Bankas ieguldījumi Itālijas centrālo valdību vērtspapīros pārsniedza 10% no bankas pašu kapitāla un sastādīja 11.41%.

\* Vienas valsts emitentu kopējais atlikums procentuāli no kapitāla, kas tiek izmantots kapitāla pietiekamības rādītāja aprēķina vajadzībām.

## Koncerna vērtspapīru portfeļa koncentrācijas analīze

Koncerna vērtspapīru portfeļa apjoma atspoguļojums valstu griezumā tām valstīm, kuru pārstāvju emitēto vērtspapīru kopējā uzskaites vērtība pārsniedz 10 procentus no Koncerna pašu kapitāla:

31.03.2018 Neauditēts Emitents	Finanšu instrumenti, kas novērtēti patiesajā vērtībā ar atspoguļojumu peļņas vai zaudējumu aprēķinā	Finanšu instrumenti, kas novērtēti patiesajā vērtībā ar atspoguļojumu pārējos apvienotajos ienākumos	Finanšu instrumenti, kas novērtēti amortizētajā iegādes vērtībā	KOPĀ:	000'EUR % pret pašu kapitālu*
<b>Itālija</b>					
Centrālā valdība	-	50 028	-	50 028	
Īeguldījumu fondi	-	-	-	-	
Finanšu institūcijas	-	-	-	-	
Privātuzņēmumi	-	-	-	-	
<b>Kopā:</b>	<b>0</b>	<b>50 028</b>	<b>0</b>	<b>50 028</b>	<b>11.41%</b>
<b>Pārējo valstu vērtspapīri</b>	<b>16 782</b>	<b>90 363</b>	<b>30 018</b>	<b>137 162</b>	<b>31.04%</b>
<b>Vērtspapīru portfelis kopā:</b>	<b>16 782</b>	<b>140 391</b>	<b>30 018</b>	<b>187 190</b>	

