

Финансовый отчет за 1 квартал 2015 года

Содержание

| | |
|-----|---|
| 2 | Общая информация |
| 3 | Структура АО “Rietumu Banka” |
| 4 | Акционеры Банка |
| 4 | Совет Банка |
| 4 | Правление Банка |
| 5-6 | Консолидированный состав группы |
| 6-9 | Финансовые результаты |
| | Расчёт прибыли и убытков |
| | Балансовый отчет |
| | Показатели |
| | Нормативные требования |
| | Финансовые показатели |
| | Риск-менеджмент |
| | Сводный отчет собственного капитала и минимальных требований к капиталу |
| | Расчёт показателя ликвидности |
| 10 | Приложение |

Общая информация

Миссия

Банк предоставляет профессиональные финансовые услуги динамично растущим предприятиям и состоятельным частным лицам в Латвии, странах ЕС, Европы и других регионах мира.

Банк обеспечивает высококачественное персонализированное обслуживание для всех клиентов, предлагая эффективные решения, отвечающие требованиям и специфике поставленных клиентами задач.

Визия

Банк занимает ведущую позицию в сфере обслуживания корпоративных клиентов и управления капиталом в Латвии и на региональном уровне.

Мы планомерно укрепляем свои позиции на рынке, обеспечивая стабильную прибыль и повышая показатели эффективности. Стабильное продолжение роста, усовершенствование технологической базы, а также поддержание рациональной административной инфраструктуры - в числе наших приоритетов.

Банк продолжает совершенствовать системы контроля и риск-менеджмента, обучения персонала и профессионального роста всех сотрудников.

Rietumu социально ответственный латвийский банк, оказывающий помощь и поддержку нуждающимся посредством собственного Благотворительного фонда.

Стратегия деятельности АО Rietumu Banka

Для достижения целей банк применяет специально разработанную стратегию, основными приоритетами которой являются:

- сотрудничество с клиентами, которые работают на международном уровне, и клиентами, которым принадлежат производственные предприятия, сети поставщиков и розничной торговли, транспортные и строительные компании; предприятия, ориентированные на импорт и экспорт, а также клиенты, ведущие трансграничную коммерческую деятельность;

- управление капиталом и активами, брокерские услуги на фондовой бирже, сфера инвестиций и корпоративных финансов; межбанковское кредитование и инвестиции в ценные бумаги; привлечение кредитных ресурсов и вкладов физических и юридических лиц и т.д.;

- повышение качества обслуживания клиентов, через усовершенствование существующих продуктов и разработку новых продуктов, которые соответствуют текущей рыночной ситуации и технологическим возможностям;

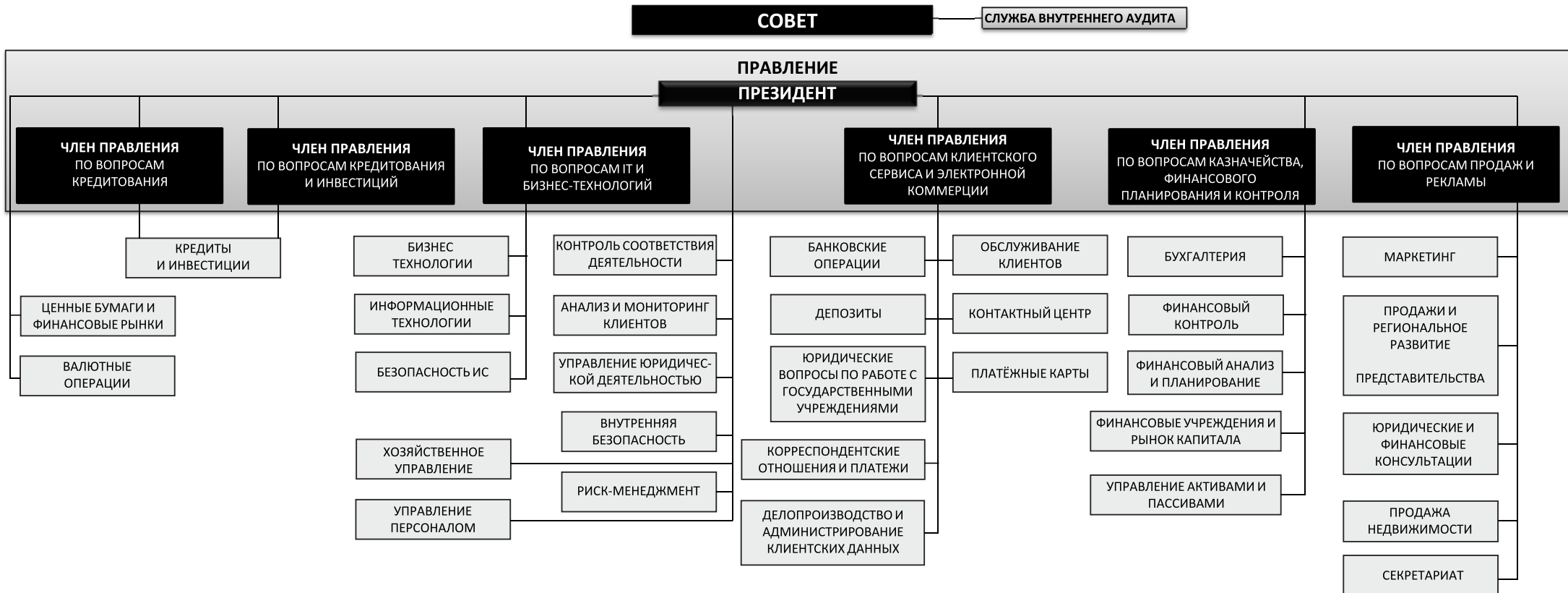
- оптимизация внутренних процессов и информационных систем в рамках комплексной технологической модернизации.

Офис и представительства Банка

С информацией о главном офисе и представительствах Банка

можно ознакомиться на сайте Rietumu в - разделе «О Банке» www.rietumu.ru/bank-offices

Структура АО "Rietumu Banka"



Акционеры Банка

| Акционеры Банка | Количество акций с правом голоса | Номинальная стоимость одной акции | EUR Оплаченный капитал | % от акций с правом голоса |
|---|----------------------------------|-----------------------------------|------------------------|----------------------------|
| Предприятия - нерезиденты, всего | 33 650 918 | | 47 111 285 | 33.11% |
| Boswell (International) Consulting Limited | 33 650 918 | 1.4 | 47 111 285 | 33.11% |
| Предприятия - резиденты, всего | 51 278 829 | | 71 790 361 | 50.45% |
| SIA "Esterkin Family Investments" (Латвия) | 33 660 627 | 1.4 | 47 124 878 | 33.12% |
| SIA "Suharenko Family Investments" (Латвия) | 17 618 202 | 1.4 | 24 665 483 | 17.34% |
| Другие | 16 703 953 | 1.4 | 23 385 534 | 16.44% |
| Акции с правом голоса, всего | 101 633 700 | | 142 287 180 | 100.00% |
| Акции без права голоса | 16 004 994 | 1.4 | 22 406 992 | |
| Основной капитал, всего | 117 638 694 | | 164 694 172 | |

Совет Банка

| Имя, фамилия | Должность | Дата назначения на должность и период |
|-------------------------|---------------------------------|---------------------------------------|
| Леонид Эстеркин | Председатель Совета | 25/09/97(27/03/15-27/03/18) |
| Аркадий Сухаренко | Заместитель председателя Совета | 25/09/97(27/03/15-27/03/18) |
| Brendan Thomas Murphy | Заместитель председателя Совета | 07/09/05(27/03/15-27/03/18) |
| Dermot Fachtina Desmond | Член Совета | 07/09/05(27/03/15-27/03/18) |
| Александр Гафин | Член Совета | 25/03/10(27/03/15-27/03/18) |
| Валентин Блюгер | Член Совета | 25/03/11(27/03/15-27/03/18) |

Состав Правления

| Имя, фамилия | Должность | Дата назначения на должность и период |
|------------------|--|---------------------------------------|
| Александр Панков | Председатель Правления, Президент | 18/10/10(10/10/13-10/10/16) |
| Руслан Стецюк | Член правления, Первый вице-президент | 18/10/10(10/10/13-10/10/16) |
| Дмитрий Пышкин | Член правления, Старший вице-президент | 04/07/06(10/10/13-10/10/16) |
| Евгений Дюгаев | Член правления, Старший вице-президент | 18/10/10(10/10/13-10/10/16) |
| Илья Сухаренко | Член правления, Старший вице-президент | 18/10/10(10/10/13-10/10/16) |
| Rolf Paul Fuls | Член правления, Старший вице-президент | 26/11/10(10/10/13-10/10/16) |
| Ренат Локомет | Член правления, Старший вице-президент | 10/12/12(10/10/13-10/10/16) |

Консолидированный состав группы

| № | Название коммерческого общества | Регистрационный номер | Код места регистрации | Регистрационный адрес | Вид деятельности коммерческого общества* | Доля в основном капитале (%) | Доля прав голоса в коммерческом обществе (%) | Основание для включения в группу** |
|-----|--|-----------------------|-----------------------|--|--|------------------------------|--|------------------------------------|
| 1. | RB Securities Ltd | HE-78731 | CY | Cyprus, Nicosia, Stasinou 1, Mitsi Building 1, 2nd floor, Flat/Office 5, Plateia Eleftherias | CFI | 99,99 | 99,99 | MS |
| 2. | Oschadna Company LLC | 35159882 | UA | Ukraina, Kijeva, Vozdviženskaja 52-54 A Nr.13 | CFI | 67 | 67 | MMS |
| 3. | TC Gaiļezers SIA | 40103794744 | LV | Latvija, Rīga, Vesetas ielā 7, 3.st. | PLS | 100 | 100 | MMS |
| 4. | Pack & Q SIA | 40103449678 | LV | Latvija, Rīga, Vesetas ielā 7, 3.st. | PLS | 100 | 100 | MMS |
| 5. | RB Lending Services Limited | HE149825 | CY | Cyprus, Nicosia, Stasinou 1, Mitsi Building 1 floor, Flat/Office 4, Plateia Eleftherias | CFI | 100 | 100 | MMS |
| 6. | RB Investments SIA | 40003669082 | LV | Latvija, Rīga, Vesetas ielā 7 | CFI | 100 | 100 | MS |
| 7. | FRB Elektro SIA | 40103182896 | LV | Latvija, Rīga, Vesetas ielā 7, 3.st. | CFI | 85 | 85 | MMS |
| 8. | KI Zeme SIA | 40103161381 | LV | Latvija, Rīga, Vesetas ielā 7 | PLS | 100 | 100 | MMS |
| 9. | KI Nekustamie īpašumi SIA | 40103182129 | LV | Latvija, Rīga, Vesetas ielā 7 | PLS | 100 | 100 | MMS |
| 10. | Miera 30C SIA | 40103267845 | LV | Latvija, Rīga, Vesetas iela 7 | PLS | 100 | 100 | MMS |
| 11. | RB Commercial Consulting (Shanghai) Co. Ltd. | 310000400679524 | CN | Ķīna, Šanhaja, Huangpu District, 555 Xujiahui Road, Office Building, 5F Room A | CFI | 100 | 100 | MMS |
| 12. | RB Opportunity Fund I | 06030525245 | LV | Latvija, Rīga, Vesetas iela 7 | CFI | 100 | 100 | CT |
| 13. | Lilijas 28 SIA | 40103252765 | LV | Latvija, Rīga, Vesetas iela 7 | PLS | 100 | 100 | MMS |
| 14. | M322 SIA | 40103247406 | LV | Latvija, Rīga, Vesetas iela 7 | PLS | 100 | 100 | MMS |
| 15. | Aristīda Briāna SIA | 40003780729 | LV | Latvija, Rīga, Aristīda Briāna iela 9 | PLS | 100 | 100 | MMS |
| 16. | H-Blok SIA | 40003839376 | LV | Latvija, Rīga, Vesetas iela 7 | PLS | 100 | 100 | MMS |
| 17. | Devīpdesmit seši SIA | 40003492087 | LV | Latvija, Jūrmala, Jomas iela 86 | PLS | 100 | 100 | MMS |
| 18. | Ventio SIA | 41203010746 | LV | Latvija, Ventspils, Skolas iela 6 | PLS | 100 | 100 | MMS |
| 19. | Route 96 SIA | 40003856126 | LV | Latvija, Rīgas rajons, Mārupes pagasts, Zīlītes iela 1 | PLS | 100 | 100 | MMS |
| 20. | Vangažu Nekustamie īpašumi SIA | 40103463243 | LV | Latvija, Inčukalna novads, Vangaži, Gaujas iela 24/34 | PLS | 100 | 100 | MMS |
| 21. | D 47 SIA | 40103458986 | LV | Latvija, Rīga, Vesetas iela 7 | PLS | 100 | 100 | MMS |
| 22. | Euro Textile Group SIA | 40003660929 | LV | Latvija, Rīga, Ganību dambis 30 | PLS | 100 | 100 | MS |
| 23. | Vesetas 7 SIA | 40103182735 | LV | Latvija, Rīga, Vesetas iela 7 | PLS | 100 | 100 | MS |
| 24. | Overseas Estates SIA | 40003943207 | LV | Latvija, Ventspils, Dzintaru iela 3A | PLS | 100 | 100 | MS |
| 25. | Westtransinvest Ltd | 100188077 | BY | Baltkrievija, Minska, Odojevska iela 117, 6.st., 9.birojs | LIZ | 100 | 100 | MS |
| 26. | Westleasing Limited joint company | 190510668 | BY | Baltkrievija, Minska, Odojevska iela 117, 6.st., 19.birojs | LIZ | 100 | 100 | MS |
| 27. | RB Drošība SIA | 40003780752 | LV | Latvija, Rīga, Vesetas iela 7 | PLS | 100 | 100 | MS |
| 28. | InCREDIT GROUP SIA | 40103307404 | LV | Latvija, Rīga, Kr.Barona iela 130 | LIZ | 51 | 51 | MS |
| 29. | RB Baki SIA | 1701269651 | AZ | Ataturka prospekts 2-9, Baku, Azerbaidžāna | CFI | 100 | 100 | MS |
| 30. | Rietumu Asset Management AS IPS | 40103753360 | LV | Latvija, Rīga, Vesetas iela 7 | IPS | 100 | 100 | MS |
| 31. | SBD SIA | 40003868002 | LV | Latvija, Rīga, Vesetas iela 7 | PLS | 66.89 | 66.89 | MS |
| 32. | Langervaldes 2 SIA | 40103701960 | LV | Latvija, Rīga, Vesetas iela 7 | PLS | 100 | 100 | MS |
| 33. | Elektro bizness SIA | 40003614811 | LV | Latvija, Rīga, Vesetas iela 7 | PLS | 85 | 85 | MMS |
| 34. | Green Energy Trio SIA | 55403023741 | LV | Latvija, Jēkabpils, Madonas iela 6 | PLS | 85 | 85 | MMS |

* BNK - банк; ENI - учреждение электронной коммерции; IBS - брокерское общество вложений;

IPS - общество по управлению вложениями; PFO - пенсионный фонд; LIZ - лизинговая компания; CFI - другое финансовое учреждение; PLS - вспомогательное общество.

** MS - дочернее общество; MMS - дочернее общество дочернего общества; MT - материнское общество; CT-другое общество.

Консолидированный состав группы

| № | Название коммерческого общества | Регистрационный номер | Код места регистрации | Регистрационный адрес | Вид деятельности коммерческого общества* | Доля в основном капитале (%) | Доля прав голоса в коммерческом обществе (%) | Основание для включения в группу** |
|-----|--|-----------------------|-----------------------|--|--|------------------------------|--|------------------------------------|
| 35. | Interrent OOO | 190816938 | BY | Baltkrievija, Minska, Kujmana iela 5B, 4. stāvs, 6. kab. | PLS | 100 | 100 | MMS |
| 36. | Ilūkstes siltums SIA | 41503060271 | LV | Latvija, Rīga, Vesetas iela 7 | PLS | 85 | 85 | MMS |
| 37. | RB Namu Serviss SIA | 40103169629 | LV | Latvija, Rīga, Vesetas iela 7 | PLS | 100 | 100 | MS |
| 38. | Multi Pluss SIA | 40003636787 | LV | Latvija, Rīga, Vesetas iela 7 | PLS | 100 | 100 | MMS |
| 39. | Ekosil SIA | 40103791625 | LV | Latvija, Rīga, Garozes iela 25-1 | PLS | 85 | 85 | MMS |
| 40. | U-10 SIA | 5010384195 | LV | Latvija, Rīga, Garozes iela 25-1 | PLS | 67 | 67 | MMS |
| 41. | KI Invest SIA | 11157746168007 | RU | Krievija, Maskava, Nauchnyi šķērsiela, 19-12, 8. stāvs | PLS | 100 | 100 | MS |
| 42. | Rietumu Bankas labdarības fonds | 40008114048 | LV | Latvija, Rīga, Vesetas iela 7 | PLS | 100 | 100 | CT |
| 43. | RAM Cash Reserve Fund USD | 23.07.2014/148 | LV | Latvija, Rīga, Vesetas iela 7 | CFI | 100 | 100 | CT |
| 44. | RAM Fund-Fixed Income High Yield USD | 20.08.2014/166 | LV | Latvija, Rīga, Vesetas iela 7 | CFI | 99,66 | 99,66 | CT |
| 45. | RAM Fund-Fixed Income Investment Grade USD | 20.08.2014/166 | LV | Latvija, Rīga, Vesetas iela 7 | CFI | 99,40 | 99,40 | CT |
| 46. | RAM Fund-Global Equity USD | 20.08.2014/166 | LV | Latvija, Rīga, Vesetas iela 7 | CFI | 98 | 98 | CT |

* BNK - банк; ENI - учреждение электронной коммерции; IBS - брокерское общество вложений;

IPS - общество по управлению вложениями; PFO - пенсионный фонд; LIZ - лизинговая компания; CFI - другое финансовое учреждение; PLS - вспомогательное общество.

** MS - дочернее общество; MMS - дочернее общество дочернего общества; MT - материнское общество; CT-другое общество.

Финансовые результаты Расчет прибыли и убытков

| | 31.03.2015 Неаудированный | 000'EUR 31.03.2014 Неаудированный |
|--|------------------------------|---|
| Процентные доходы | 23 515 | 20 695 |
| Процентные расходы | -5 210 | -4 587 |
| Доходы от дивидендов | - | 500 |
| Комиссионные доходы | 17 615 | 15 367 |
| Комиссионные расходы | -6 114 | -4 436 |
| Чистая прибыль/убытки от финансовых активов и финансовых обязательств, учитываемых по амортизированной стоимости приобретения | - | - |
| Чистая прибыль/убытки от доступных для продажи финансовых активов | 14 | 283 |
| Чистая прибыль/убытки от финансовых активов и обязательств, предназначенных для торговли | - | 90 |
| Чистая прибыль/убытки от финансовых активов и обязательств, учитываемых по справедливой стоимости с отражением её изменения в отчете прибыли или убытков | 73 | - |
| Изменение справедливой стоимости в учете ограничения рисков | - | - |
| Прибыль/убытки от торговли иностранными валютами и их переоценки | 5 757 | 5 083 |
| Прибыль/убытки от прекращения признания в качестве активов имущества, оборудования, вложений в имущество и нематериальных активов | - | -28 |
| Прочие доходы | 1 181 | 482 |
| Прочие расходы | -92 | -62 |
| Административные расходы | -13 474 | -10 925 |
| Износ | -431 | -339 |
| Результат создания накоплений | 418 | -877 |
| Убытки от уменьшения стоимости | - | - |
| Прибыль/убытки до уплаты подоходного налога | 23 251 | 21 246 |
| Подоходный налог | -3 762 | -2 703 |
| Прибыль/убытки отчетного года | 19 489 | 18 543 |

Балансовый отчет

| | 31.03.2015 Неаудированный | 000*EUR 31.12.2014 Аудированный* |
|---|------------------------------|--|
| АКТИВЫ | | |
| Касса и требования к центробанкам, до востребования | 751 286 | 158 552 |
| Требования к кредитным учреждениям, до востребования | 788 843 | 1 551 774 |
| Финансовые активы, предназначенные для торговли | - | - |
| Финансовые активы, оцениваемые по справедливой стоимости с отражением в отчете прибыли/убытков | 5 097 | 5 141 |
| Доступные к продаже финансовые активы | 446 304 | 144 666 |
| Кредиты и дебиторская задолженность, нетто | 1 180 449 | 1 087 989 |
| в т.ч. кредиты, брутто | 1 265 728 | 1 174 802 |
| специальные накопления на убытки от уменьшения стоимости | -85 279 | -86 813 |
| Инвестиции, удерживаемые до погашения | 154 690 | 308 752 |
| Сделки покупки с обязательством обратной продажи | 267 939 | 153 235 |
| Изменения справедливой стоимости части портфеля, предназначенной для страхования процентного риска | - | - |
| Накопленные доходы и расходы будущих периодов | 11 769 | 1 651 |
| Основные средства | 6 471 | 6 470 |
| Вложения в недвижимость | 5 454 | 5 406 |
| Нематериальные активы | 2 952 | 2 458 |
| Вложения в основной капитал ассоциированных предприятий | 29 870 | 28 854 |
| Налоговые активы | 208 | 128 |
| Прочие активы | 34 480 | 19 965 |
| Активы всего: | 3 685 812 | 3 475 041 |
| ОБЯЗАТЕЛЬСТВА, СОБСТВЕННЫЙ КАПИТАЛ И РЕЗЕРВЫ | | |
| Обязательства перед центробанками | - | - |
| Обязательства перед кредитными учреждениями | 23 210 | 11 223 |
| Финансовые обязательства, предназначенные для торговли | - | - |
| Финансовые обязательства, оцениваемые по справедливой стоимости с отражением в отчете прибыли/убытков | 60 | 161 |
| Финансовые обязательства, отраженные по амортизированной стоимости приобретения | 3 275 109 | 3 127 970 |
| в том числе: вклады, | 3 253 833 | 3 107 957 |
| срочные обязательства перед кредитными учреждениями, | 1 029 | 515 |
| эмитированные облигации | 20 247 | 19 498 |
| Финансовые обязательства, возникшие в результате передачи активов | - | - |
| Изменения справедливой стоимости части портфеля, предназначенной для страхования процентного риска | - | - |
| Налоговые обязательства | 1 309 | 1 499 |
| Накопления | 34 223 | 7 176 |
| Прочие обязательства | 10 689 | 3 632 |
| Обязательства всего | 3 344 602 | 3 151 661 |
| Капитал и резервы | 341 210 | 323 380 |
| в том числе: оплаченный основной капитал | 164 694 | 160 843 |
| эмиссионная наценка акций | 42 325 | 33 882 |
| резервный капитал | 23 | 23 |
| нераспределенная прибыль прошлых лет | 113 803 | 59 790 |
| нераспределенная прибыль отчетного года | 19 489 | 71 500 |
| резерв на переоценку основных средств | - | - |
| резерв на переоценку финансовых активов, имеющих в наличии для продажи | 876 | -2 658 |
| Капитал и резервы и обязательства всего: | 3 685 812 | 3 475 041 |
| Возможные обязательства | 11 688 | 15 608 |
| Внебалансовые обязательства перед клиентами | 66 980 | 64 726 |

* Информация подготовлена на основании данных аудированного отчета за 31 декабря 2014 года.

Показатели

| | 31.03.2015 Неаудированный | 31.12.2014 Аудированный* |
|---|------------------------------|-----------------------------|
| ROE ¹ | 22.80% | 24.01% |
| ROA ² | 2.16% | 2.24% |
| Чистая процентная маржа ³ | 2.37% | 2.21% |
| Отношение расходов к доходам ⁴ | 38.01% | 28.29% |

Нормативные требования

| | 31.03.2015 Неаудированный | 31.12.2014 Аудированный* |
|---|------------------------------|-----------------------------|
| Показатель ликвидности ⁵ | 75.41% | 77.65% |
| <i>Примечание: минимальный, который разрешен КРФК</i> | 60.00% | 60.00% |
| Показатель достаточности капитала* | 19.03% | 18.91% |
| <i>Примечание: минимальный, который разрешен КРФК</i> | 15.80% | 15.80% |

Финансовые показатели

| | 31.03.2015 Неаудированный | 31.12.2014 Аудированный* |
|---|------------------------------|-----------------------------|
| Отношение собственного капитала к кредитному портфелю | 28.91% | 29.72% |
| Отношение кредитного портфеля к активам | 32.03% | 31.31% |
| Отношение собственного капитала к активам | 9.26% | 9.31% |
| Отношение депозитов к кредитам | 275.64% | 285.66% |

* Информация подготовлена на основании данных аудированного отчета за 31 декабря 2014 года.

¹ ROE - Отношение чистой прибыли отчетного периода к средней величине собственного капитала

² ROA - Отношение чистой прибыли отчетного периода к средней величине всех активов

³ Чистая процентная маржа - соотношение чистого процентного дохода к средней сумме активов, приносящих проценты

⁴ Отношение расходов к доходам = (административные расходы + износ и изъятие нематериальных активов и основных средств)/(чистый процентный доход + доходы от дивидендов + нетто комиссионные + финансовые инструменты для торговых сделок)*100

⁵ Показатель ликвидности = ликвидные активы / текущие обязательства (со сроком до 30 дней), где Ликвидные активы = деньги в кассе + обязательства перед центробанками и другими кредитными учреждениями + долговые ценные бумаги центрального правления, с фиксированным доходом; В свою очередь Текущие обязательства = обязательства на спрос и обязательства, срок которых не превышает 30 дней

Риск-менеджмент

С информацией о риск-менеджменте можно ознакомиться в последнем опубликованном годовом отчете Банка:
<http://www.rietumu.ru/bank-finance-audited>

.....

Сводный отчет о собственном капитале и требованием к минимальному капиталу

| № | Наименование позиции | 000'EUR 31.03.2015 |
|----------|--|-----------------------|
| 1 | Собственный капитал (1.1.+1.2.) | 397 181 |
| 1.1. | Капитал первого уровня (1.1.1.+1.1.2.) | 253 809 |
| 1.1.1. | Основной капитал первого уровня | 253 809 |
| 1.1.2. | Дополнительный капитал первого уровня | - |
| 1.2. | Капитал второго уровня | 143 373 |
| 2 | Общая сумма требований к капиталу по рискам (2.1.+2.2.+2.3.+2.4.+2.5.+2.6.+2.7.) | 2 086 605 |
| 2.1. | Взвешенная стоимость риска рисков сделок по кредитному риску, кредитному риску контрагента, риску снижения возмещаемой стоимости и риску неоплаченной поставки | 1 846 962 |
| 2.2. | Общая сумма требований к капиталу по риску расчетов/поставок | - |
| 2.3. | Ощая сумма требований к капиталу по риску позиции, валютному риску и товарному риску | 8 754 |
| 2.4. | Общая сумма требовай к капиталу по операционному риску | 230 707 |
| 2.5. | Общая сумма требований к капиталу для коррекции стоимости кредитов | 183 |
| 2.6. | Общая сумма требований к капиталу по рискам больших сделок в торговом портфеле | - |
| 2.7. | Сумма требований к капиталу по прочим рискам | - |
| 3 | Показатели и уровни капитала | |
| 3.1. | Показатель основного капитала первого уровня (1.1.1./2.*100) | 12.16 |
| 3.2. | Избыток (+)/ недостаток (-) основного капитала первого уровня (1.1.1.-2.*4.5%) | 159 911 |
| 3.3. | Показатель капитала первого уровня (1.1./2.*100) | 12.16 |
| 3.4. | Избыток (+)/недостаток(-) капитала первого уровня (1.1.-2.*6%) | 128 612 |
| 3.5. | Общий показатель капитала (1./2.*100) | 19.03 |
| 3.6. | Общий избыток (+)/ недостаток (-) капитала (1.-2.*8%) | 230 253 |
| 4 | Резервные требования общего капитала (4.1.+4.2.+4.3.+4.4.+4.5.) | 2.5 |
| 4.1. | Резерв сохранения капитала (%) | 2.5 |
| 4.2. | Антициклический резерв капитала, специфический для организации (%) | - |
| 4.3. | Резерв капитала для системного риска (%) | - |
| 4.4. | Резерв капитала для организации системного значения (%) | - |
| 4.5. | Прочий резерв капитала для организации системного значения (%) | - |
| 5 | Показатели капитала с учетом коррекции | |
| 5.1. | Размер коррекции накоплений и активов, применяя специальную политику для расчета собственного капитала | |
| 5.2. | Показатель основного капитала первого уровня с учетом коррекции, указанной в строке 5.1. | 12.16% |
| 5.3. | Показатель капитала первого уровня с учетом коррекции, указанной в строке 5.1. | 12.16% |
| 5.4. | Общий показатель капитала с учетом коррекции, указанной в строке 5.1. | 19.03% |

Расчет показателя ликвидности

| № | Наименование позиции | 000'EUR 31.03.2015 |
|-----------|---|-----------------------|
| 1. | Ликвидные активы (1.1.+1.2.+1.3.+1.4.) | 2 210 949 |
| 1.1. | Касса | 5 096 |
| 1.2. | Требования к Банку Латвии | 746 190 |
| 1.3. | Требования к платёжеспособным кредитным учреждениям | 956 394 |
| 1.4. | Ликвидные ценные бумаги | 503 269 |
| 2. | Текущие обязательства (с остаточным сроком до 30 дней) (2.1.+2.2.+2.3.+2.4.+2.5.+2.6.) | 2 931 814 |
| 2.1. | Обязательства перед кредитными учреждениями | 23 149 |
| 2.2. | Средства клиентов, не являющихся кредитными организациями, и вклады физических лиц | 2 776 830 |
| 2.3. | Выпущенные долговые ценные бумаги | - |
| 2.4. | Средства в пути (на транзитных счетах) | 40 382 |
| 2.5. | Прочие текущие обязательства | 30 335 |
| 2.6. | Внебалансовые обязательства | 61 118 |
| 3. | Показатель ликвидности (1.:2.) (%) | 75.41 |
| 4. | Минимальный показатель ликвидности | 30% |

Приложение №1.
Анализ концентрации портфеля ценных бумаг Банка

Портфель ценных бумаг по странам, в которых общая учетная стоимость эмитированных ценных бумаг превышает 10 процентов от собственного капитала Банка.

| 31.03.2015 Неаудированный Эмитент | Удерживаемые с целью торговли | Доступные к продаже | Удерживаемые до погашения | ВСЕГО: | 000'EUR% к собственному капиталу |
|---|----------------------------------|------------------------|------------------------------|----------------|--|
| Латвия | | | | | |
| Государственные ценные бумаги | - | - | 1 842 | 1 842 | |
| Фонды вложений | - | 46 491 | - | 46 491 | |
| Финансовые институции | - | 62 | - | 62 | |
| Частные предприятия | 115 | - | - | 115 | |
| Всего: | 115 | 46 553 | 1 842 | 48 510 | 12.21% |
| США | | | | | |
| Государственные ценные бумаги | - | 232 362 | - | 232 362 | |
| Фонды вложений | - | - | - | - | |
| Финансовые институции | - | 1 412 | 6 032 | 7 443 | |
| Частные предприятия | - | 13 113 | 2 273 | 15 386 | |
| Всего: | - | 246 887 | 8 305 | 255 192 | 64.25% |
| Люксембург | | | | | |
| Государственные ценные бумаги | - | - | - | - | |
| Фонды вложений | - | 37 225 | - | 37 225 | |
| Финансовые институции | - | - | 4 841 | 4 841 | |
| Частные предприятия | - | 463 | - | 463 | |
| Всего: | - | 37 688 | 4 841 | 42 528 | 10.71% |
| Россия | | | | | |
| Государственные ценные бумаги | - | - | 13 068 | 13 068 | |
| Фонды вложений | - | - | - | - | |
| Финансовые институции | 942 | 19 947 | 27 688 | 48 577 | |
| Частные предприятия | - | 19 229 | 17 228 | 36 456 | |
| Всего: | 942 | 39 176 | 58 003 | 98 102 | 24.70% |
| Ценные бумаги других стран: | 3 762 | 76 000 | 50 276 | 130 038 | 32.81% |
| Всего портфель ценных бумаг: | 4 820 | 446 304 | 123 266 | 574 390 | |

В конце отчетного периода было признано уменьшение стоимости доступных к продаже финансовых активов в размере 2,2 млн. евро.

В конце отчетного периода общий объем портфеля ценных бумаг составил 574,4 млн. евро. Из них наибольшая часть – 444,4 млн. евро – были инвестированы в государственные и корпоративные ценные бумаги Европы, России и Америки. 69,24% инвестиций были осуществлены в ценные бумаги с кредитным рейтингом инвестиционного уровня. Наибольшая концентрация инвестиций по странам в конце отчетного периода была в ценных бумагах Латвии, Америки, Люксембурга и России, а именно 12,21%, 64,25%, 10,71% и 24,7% от собственного капитала Банка. В то же время вложения Банка в государственные ценные бумаги Америки составили 58,5% от собственного капитала Банка.