

**2016** **Финансовый отчет**  
4 квартал 2016 года



**RIETUMU**  
BANK

# Содержание

/ 3	Сообщение правления
/ 5	Сообщение об ответственности правления
/ 6	Общая информация
/ 7	Структура АО “Rietumu Banka”
/ 8	Акционеры Банка Совет Банка Правление Банка
/ 9	Консолидированный состав группы
/ 11-16	Финансовые результаты Банка
	Расчёт прибыли и убытков Банка
	Балансовый отчет Банка
	Показатели Банка
	Нормативные требования Банка
	Финансовые показатели Банка
	Отчёт изменений собственного капитала и резервов
	Отчёт о движении денежных средств
	Сводный отчет собственного капитала и минимальных требований к капиталу Банка
	Расчёт показателя ликвидности Банка
/ 17	Риск-менеджмент
/ 18	Приложение



2016 год был очередным успешным годом для банка Rietumu, получившего прибыль в 80,3 миллиона евро. Несмотря на низкие процентные ставки на рынке, Банк продолжал очень эффективно работать, и соотношение его расходов и доходов было 27%, а доход от основной деятельности на одного сотрудника составил 218 тысяч евро. Удачные финансовые показатели помогла достичь организованная Банком объемная внутренняя реорганизация, в результате которой к правлению присоединились трое новых членов правления. К тому же, существенно был изменен вид целевого клиента и существующий клиентский портфель был скорректирован соответственно новой клиентской политике Банка.

В 2016 году в Латвии были значительно расширены требования нормативных актов по предотвращению легализации денежных средств полученных преступным путем и утвердить профиль новых и уже существующих клиентов стало гораздо сложнее. Оценив время и ресурсы, необходимые для выполнения новых требований, Банк решил поменять клиентскую политику. Новая политика предусматривает, что деятельность Банка сконцентрирована в основном на больших частных предприятиях, которым мы можем предложить широкий спектр услуг. В 2016 году существенно выросло количество работников в области обеспечения соответствия, в то же время под влиянием новой клиентской политики число клиентов сократилось.

Контроль над кредитованием передан новому члену правления. Другой новый член правления назначен ответственным за контроль над проблемными экспозициями, перенятие и продажу изъятого обеспечения. Сделав эти изменения, мы считаем, что сотрудники, участвующие в кредитовании, будут уделять больше внимания новым возможностям развития бизнеса.

В результате неопределённости региональной среды Банк сократил своё коммерческое кредитование в СНГ. Банк сосредоточен на отраслях, которые во время кризиса пострадали несущественно, и приложил значительные усилия для роста торгового финансирования, лизинга и потребительского кредитования предприятий. Сосредотачиваясь на этих отраслях Банк также предложил своим клиентам новые возможности для развития их международного расширения.

Банк назначил члена правления, который будет отвечать за развитие предлагаемого клиентам спектра услуг по управлению капиталом. В обязанности нового члена правления будет включен надзор над управлением и продажей активов, клиентскими сделками с ценными бумагами. Общая сумма активов в управлении достигла 729,710 тысяч евро в сравнении с 520,462 тысячами евро в 2015 году. Управление ресурсами тоже входит в обязанности нового члена правления. В прошлом году Банк значительно увеличил портфель ценных бумаг, общая стоимость которых достигла 778 миллионов евро (в 2015 году – 674 миллиона евро). Доход от этого портфеля в 2016 году составил 17 миллионов евро. Портфель ценных бумаг широко диверсифицирован и состоит из ценных бумаг со средним сроком погашения в 1.67 года.

Большинство займов, невыплаченных Банку из-за перенятия недвижимости и других изъятых у неплательщиков по кредитам активов, принадлежит группе “RB Investments” SIA. Большая часть перенятых активов находится в Риге и Рижском районе. На данный момент часть недвижимости группы “RB Investments” SIA сдаётся в аренду, и компания планирует продать большую часть своего портфеля активов в течение следующего года.

Прибыль после уплаты налогов в 2016 году составила 80,3 миллиона евро (в 2015 году – 72,2 миллиона евро). Коэффициент отдачи собственного капитала после уплаты налогов составил 17,76% (в 2015 году – 19,1%), а коэффициент отдачи активов после налогов – 2,2% (в 2015 году – 2,2%). Операционный доход достиг 170,2 миллиона евро (в 2015 году 151,2 миллиона евро), что на 13% больше, чем в 2015 году. Чистый комиссионный доход составил 40,8 миллиона евро (в 2015 году – 43,7 миллионов евро). Годовой коэффициент соотношения расходов и доходов на 31 декабря 2016 года составил 27% (в 2015 году – 31%). Цель Банка – и далее удерживать это соотношение на уровне ниже 40%. Так как увеличилась необлагаемая подоходным налогом с предприятий сумма доходов (например, доходов с котируемых на бирже ценных бумаг), фактическая ставка подоходного налога с предприятий в 2016 году составила 7% (в 2015 году – 14%). Банк достиг показателя доходности до уплаты налогов в 51% по сравнению с 54% в 2015 году.



На 31 декабря 2016 года общие активы Банка составляли 3,466 миллионов евро, показывая сокращение на 8.5% по сравнению с 2015 годом. Банк придерживается консервативного подхода к распределению активов. Около 42% активов Банка вложены в портфели по управлению ликвидностью. В свою очередь, 82% из них вложены в краткосрочные депозиты, в основном в европейских банках. Срок размещения денежных средств – в рамках 7 дней. Остальные 18% вложены в инструменты, обеспеченные финансовыми структурами крупных и стабильных предприятий и портфели краткосрочных ценных бумаг. Портфель активов, удерживаемых до конца срока, на 31 декабря 2016 года составил 316 миллионов евро по сравнению с 218 миллионами евро в 2015 году. Портфель в основном состоит из долговых ценных бумаг предприятий инвестиционного уровня.

Кредиты и дебиторская задолженность составляют около 32% от общих активов. С 2010 года этот показатель не превышал 45%, и Банк не планирует рост этого показателя в ближайшем будущем. Следуя консервативному подходу к кредитованию в России, Банк достиг объема выданных в прошлом году кредитов в 1,117 миллиона евро, а в предыдущий год – в 1,152 миллиона евро. Это объясняется спадом объема рискованных сделок в России. Портфель коммерческих кредитов составляет 89% от всего объема кредитов, выданных Банком, или 1,117 миллиона евро со средней эффективной ставкой 5.7% в 2016 году. Среди самых крупных кредитующих отраслей – финансовые услуги, управление недвижимостью, транспорт и коммуникации в Латвии, России и Белоруссии. Вторая самая большая категория кредитов – маржинальные кредиты клиентам под залог ликвидных ценных бумаг. Она составляет 8% от общего кредитного портфеля. Средняя процентная ставка таких кредитов в 2016 году составила 4%.

По сравнению с 2015 годом объем средств, размещенных на расчетных счетах и в качестве вкладов, понизился на 14% и достиг 2,768 миллиона евро. Падение объясняется спадом в экономике преимущественно в России, а также в результате новой клиентской политики Банка. Объем средств на расчетных счетах составил 2,425 миллионов евро или 87.6% от общего объема средств, размещенных на расчетных счетах и в качестве вкладов. Снять деньги с расчетных счетов можно в любое время и это рассматривается как относительно стабильный источник финансирования. На 31 декабря 2016 года объем срочных вкладов достиг 343 миллиона евро, в том числе 111 миллиона евро субординированных вкладов. Средний остаточный срок погашения вкладов – 2.3 года и средняя эффективная ставка в 2015 году была 2%. Средняя эффективная ставка субординированных вкладов в 2016 году – 5%.

На 31 декабря 2016 года капитал и резервы Банка составили 472 миллиона евро, увеличившись по сравнению с 2015 годом на 8.9%. Коэффициент I уровня и коэффициент достаточности капитала составил 16.45% (в 2015 году – 13.06%) и 22.61% (в 2015 году - 19.43%) соответственно.

Мы считаем, что и 2017 год будет очень успешным. Результаты были достигнуты, руководствуясь консервативными принципами распределения активов, что, по нашему мнению, является основой стабильного роста и в будущем. За успех нашей работы мы благодарим наших клиентов и бизнес-партнеров, оказавших нам свое доверие. В 2017 году мы продолжим успешно развивать деятельность Банка.

От имени руководства АО "Rietumu Banka":

Александр Панков

Председатель Правления



# Сообщение об ответственности правления

Правление АО Rietumu Banka (далее в тексте банк) отвечает за подготовку финансовой отчетности банка.

Финансовые отчеты, приведенные на страницах 11-18, подготовлены на основании оправдательных документов и обеспечивают достоверное и ясное представление о финансовом положении банка, денежных потоках и результатах его деятельности по состоянию на 31 декабря 2016 года.

Финансовые отчеты подготовлены в соответствии с принятыми в Европейском союзе Международными стандартами финансовой отчетности на основании принципа непрерывности бизнеса. В подготовке отчетов последовательно использовались соответствующие методы учета. Принятые руководством в ходе подготовки отчетов решения и сделанные оценки были выверенными и обоснованными.

Руководство АО Rietumu Banka отвечает за обеспечение ведения соответствующей системы учета, сохранение активов банка, а также за обнаружение и предотвращение случаев мошенничества и других нарушений. Кроме того, руководство отвечает за выполнение требований закона «О кредитных учреждениях», указаний Комиссии рынка финансов и капитала, а также других законодательных актов Латвийской Республики, распространяемых на кредитные учреждения.

От имени руководства АО Rietumu Banka:

Александр Панков,

Председатель Правления



## Миссия

Банк предоставляет профессиональные финансовые услуги динамично растущим предприятиям и состоятельным частным лицам в Латвии, странах ЕС, Европы и других регионах мира.

Банк обеспечивает высококачественное персонализированное обслуживание для всех клиентов, предлагая эффективные решения, отвечающие требованиям и специфике поставленных клиентами задач.

## Визия

Банк занимает ведущую позицию в сфере обслуживания корпоративных клиентов и управления капиталом в Латвии и на региональном уровне.

Мы планомерно укрепляем свои позиции на рынке, обеспечивая стабильную прибыль и повышая показатели эффективности. Стабильное продолжение роста, усовершенствование технологической базы, а также поддержание рациональной административной инфраструктуры - в числе наших приоритетов.

Банк продолжает совершенствовать системы контроля и риск-менеджмента, обучения персонала и профессионального роста всех сотрудников.

Rietumu социально ответственный латвийский банк, оказывающий помощь и поддержку нуждающимся посредством собственного Благотворительного фонда.

## Стратегия деятельности

### АО Rietumu Banka

Для достижения целей банк применяет специально разработанную стратегию, основными приоритетами которой являются:

- / сотрудничество с клиентами, которые работают на международном уровне, и клиентами, которым принадлежат производственные предприятия, сети поставщиков и розничной торговли, транспортные и строительные компании; предприятия, ориентированные на импорт и экспорт, а также клиенты, ведущие трансграничную коммерческую деятельность;
- / управление капиталом и активами, брокерские услуги на фондовой бирже, сфера инвестиций и корпоративных финансов; межбанковское кредитование и инвестиции в ценные бумаги; привлечение кредитных ресурсов и вкладов физических и юридических лиц и т.д.;
- / повышение качества обслуживания клиентов, через усовершенствование существующих продуктов и разработку новых продуктов, которые соответствуют текущей рыночной ситуации и технологическим возможностям;
- / оптимизация внутренних процессов и информационных систем в рамках комплексной технологической модернизации.

## Офис и представительства Банка

С информацией о главном офисе и представительствах Банка можно ознакомиться на сайте Rietumu в - разделе «О Банке»

<http://www.rietumu.com/bank-offices>



# Структура АО “Rietumu Banka”

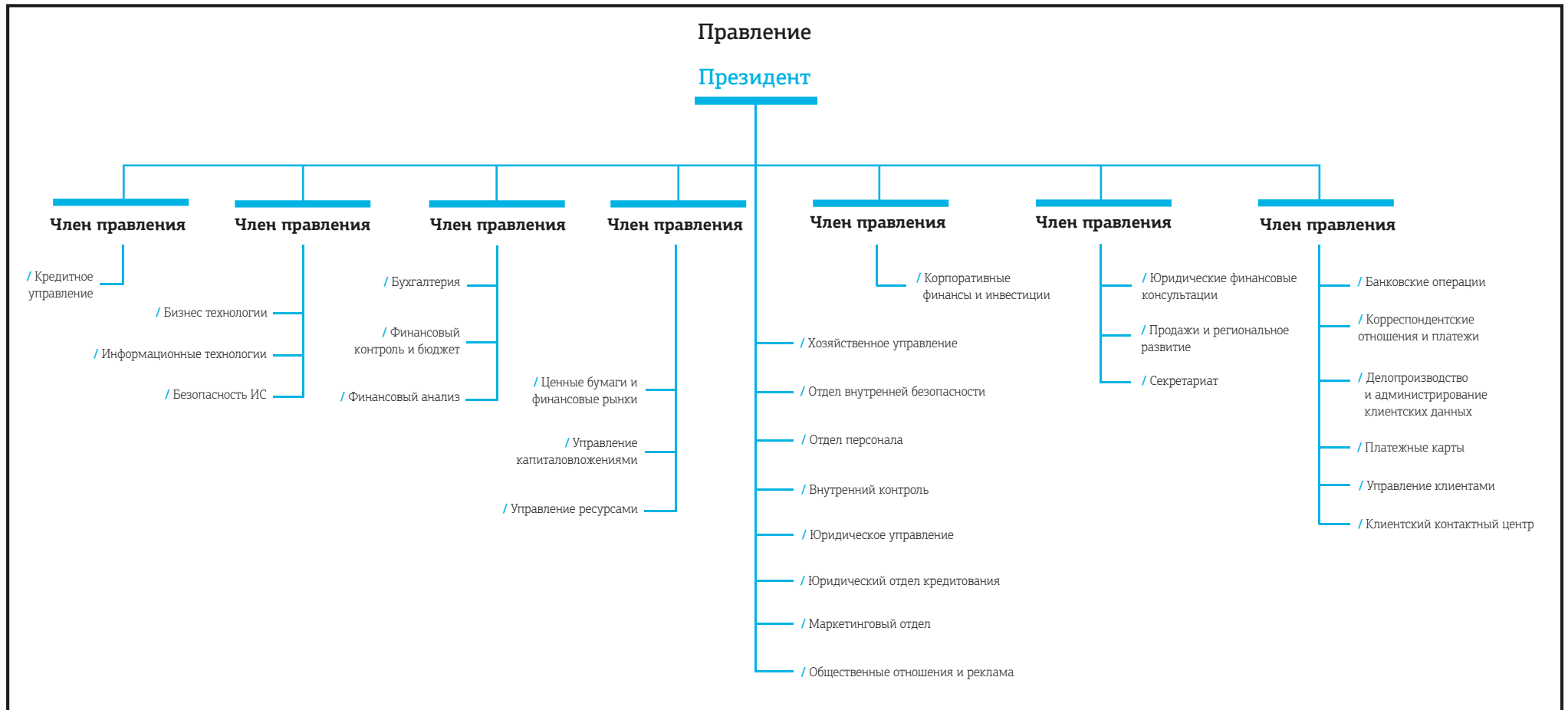
Совет

Служба внутреннего аудита



Правление

Президент



Акционеры Банка	Количество акций с правом голоса	Номинальная стоимость одной акции	EUR Оплаченный капитал	% от акций с правом голоса
<b>Предприятия - нерезиденты, всего</b>	<b>33 650 918</b>		<b>47 111 285</b>	<b>33.11%</b>
Boswell (International) Consulting Limited	33 650 918	1.4	47 111 285	33.11%
<b>Предприятия - резиденты, всего</b>	<b>51 278 829</b>		<b>71 790 361</b>	<b>50.45%</b>
SIA "Esterkin Family Investments" (Латвия)	33 660 627	1.4	47 124 878	33.12%
SIA "Suharenko Family Investments" (Латвия)	17 618 202	1.4	24 665 483	17.34%
<b>Другие</b>	<b>16 703 953</b>	<b>1.4</b>	<b>23 385 534</b>	<b>16.44%</b>
<b>Акции с правом голоса, всего</b>	<b>101 633 700</b>		<b>142 287 180</b>	<b>100.00%</b>
<b>Акции без права голоса</b>	<b>19 020 308</b>	<b>1.4</b>	<b>26 628 431</b>	
<b>Основной капитал, всего</b>	<b>120 654 008</b>		<b>168 915 611</b>	

## Совет Банка

Имя, фамилия	Должность	Дата назначения на должность и период
Леонид Эстеркин	Председатель Совета	25/09/97(27/03/15-27/03/18)
Аркадий Сухаренко	Заместитель председателя Совета	25/09/97(27/03/15-27/03/18)
Brendan Thomas Murphy	Заместитель председателя Совета	07/09/05(27/03/15-27/03/18)
Dermot Fachtna Desmond	Член Совета	07/09/05(27/03/15-27/03/18)
Александр Гафин	Член Совета	25/03/10(27/03/15-27/03/18)
Валентин Блюгер	Член Совета	25/03/11(27/03/15-27/03/18)

## Состав Правления

Имя, фамилия	Должность	Дата назначения на должность и период
Александр Панков	Председатель Правления, Президент	04/07/06(05/10/16-05/10/19)
Руслан Стецюк	Член правления, Первый вице-президент	18/10/10(05/10/16-05/10/19)
Rolf Paul Fuls	Член правления, Первый вице-президент	26/11/10(05/10/16-05/10/19)
Евгений Дюгаев	Член правления, Старший вице-президент	18/10/10(05/10/16-05/10/19)
Илья Сухаренко	Член правления, Старший вице-президент	18/10/10(05/10/16-05/10/19)
Наталья Перхова	Член правления, Старший вице-президент	05/10/16(05/10/16-05/10/19)
Елена Буряя	Член правления, Старший вице-президент	05/10/16(05/10/16-05/10/19)
Александр Волошин	Член правления, Старший вице-президент	05/10/16(05/10/16-05/10/19)





№.	Название коммерческого общества	Рег. номер	Код места регистрации	Регистрационный адрес	Вид деятельности коммерческого общества*	Доля в основном капитале (%)	Доля прав голоса в коммерческом обществе (%)	Основание для включения в группу**
1.	SIA "RB Investments"	LV-40003669082	LV	Latvija, Rīga, Vešetas ielā 7	CFI	100	100	MS
2.	SIA "Aleksandra Muiža"	LV-40103892782	LV	Latvija, Rīga, Brīvības iela 91-23	PLS	100	100	MMS
3.	SIA "KI Zeme"	LV-40103161381	LV	Latvija, Rīga, Vešetas ielā 7	PLS	100	100	MMS
4.	SIA "KI Nekustamie īpašumi"	LV-40103182129	LV	Latvija, Rīga, Vešetas ielā 7	PLS	100	100	MMS
5.	RB Opportunity Fund I	06030525245	LV	Latvija, Rīga, Vešetas iela 7	CFI	100	100	MS
6.	SIA "Lilijas 28"	LV-40103252765	LV	Latvija, Rīga, Vešetas iela 7	PLS	100	100	MMS
7.	SIA "M322"	LV-40103247406	LV	Latvija, Rīga, Vešetas iela 7	PLS	100	100	MMS
8.	SIA "Aristīda Briāna 9"	LV-40003780729	LV	Latvija, Rīga, Aristīda Briāna iela 9	PLS	100	100	MMS
9.	SIA "H-Blok"	LV-40003839376	LV	Latvija, Rīga, Vešetas iela 7	PLS	100	100	MMS
10.	SIA "Deviņdesmit seši"	LV-40003492087	LV	Latvija, Jūrmala, Jūras iela 56	PLS	100	100	MMS
11.	SIA "Ventio"	LV-41203010746	LV	Latvija, Jūrmala, Jūras iela 56	PLS	100	100	MMS
12.	SIA "Route 96"	LV-40003856126	LV	Latvija, Mārupes novads, Zīlītes 1	PLS	100	100	MMS
13.	SIA "Vangažu Nekustamie īpašumi"	LV-40103463243	LV	Latvija, Inčukalna novads, Vangaži, Gaujas iela 24/34	PLS	100	100	MMS
14.	SIA "D 47"	LV-40103458986	LV	Latvija, Rīga, Vešetas iela 7	PLS	100	100	MMS
15.	SIA "Vešetas 7"	LV-40103182735	LV	Latvija, Rīga, Vešetas iela 7	PLS	100	100	MS
16.	Rietumu leasing	100188077	BY	Baltkrievija, Minska, Odojevskogo iela 117, 6.st., 9.kab.	LIZ	100	100	MS
17.	SIA "InCREDIT GROUP"	LV-40103307404	LV	Latvija, Rīga, Kr.Barona iela 130	CFI	51	51	MS
18.	SIA "Vangažu nekustamie īpašumi-2"	LV-40103449678	LV	Latvija, Rīga, Vešetas iela 7	PLS	100	100	MMS
19.	SIA "Multi Pluss"	LV-40003636787	LV	Latvija, Rīga, Vešetas iela 7	PLS	100	100	MMS
20.	SIA "TC Gaļezers"	LV-40103794744	LV	Latvija, Rīga, Vešetas iela 7	PLS	100	100	MMS

\* BNK - банк; ENI - учреждение электронной коммерции; IBS - брокерское общество вложений; IPS - общество по управлению вложениями; PFO - пенсионный фонд; LIZ - лизинговая компания; CFI - другое финансовое учреждение; PLS - вспомогательное общество.

\*\* MS - дочернее общество; MMS - дочернее общество дочернего общества; MT - материнское общество; CT-другое общество.



№.	Название коммерческого общества	Рег. номер	Код места регистрации	Регистрационный адрес	Вид деятельности коммерческого общества*	Доля в основном капитале (%)	Доля прав голоса в коммерческом обществе (%)	Основание для включения в группу**
21.	SIA "Miera 30C"	LV-40103267845	LV	Latvija, Rīga, Vesetas iela 7	PLS	100	100	MMS
22.	SIA "KI-135"	LV-40003970065	LV	Latvija, Rīga, Brīvības iela 109	PLS	100	100	MMS
23.	SIA "U-10"	50103841951	LV	Latvija, Rīga, Garozes iela 25-1	PLS	67	67	MMS
24.	SIA "KINI LAND"	40103703726	LV	Latvija, Rīga, Vesetas iela 7	PLS	100	100	MMS
25.	SIA "ESP European Steel Production"	40103266905	LV	Latvija, Olaine, Rūpnīcu iela 4	PLS	100	100	MMS
26.	RAM Fund-Fixed Income Investment Grade USD	20.08.2014/166	LV	Latvija, Rīga, Vesetas iela 7	CFI	36.70	36.70	CT
27.	SIA "Penrox Petroleum"	40003970050	LV	Latvija, Rīga, Vesetas iela 7	PLS	100	100	MMS
28.	SIA "Ekoagro"	40003741971	LV	Latvija, Rīga, Vesetas iela 7	PLS	100	100	MMS
29.	SIA "Hotel Jūrnies"	LV-40003623566	LV	Latvija, Rīga, Sofijas iela 8	PLS	100	100	MMS
30.	SIA "Bērzaunes 13"	LV-40103839137	LV	Latvija, Rīga, Sofijas iela 8	PLS	100	100	MMS
31.	SIA "SBD"	LV-40003868002	LV	Latvija, Rīga, Vesetas iela 7	PLS	66.89	66.89	MS
32.	SIA "Langervaldes 2"	LV-40103701960	LV	Latvija, Rīga, Vesetas iela 7	PLS	100	100	MS
33.	AS Rietumu Asset Management IPS	LV-40103753360	LV	Latvija, Rīga, Vesetas iela 7	CFI	100	100	MS
34.	SIA "Overseas Estates"	LV-40003943207	LV	Dzintaru iela 3A, Ventspils, Latvija	PLS	100	100	MS
35.	KI Invest OOO	1157746168007	RU	Krievija, Maskava, 117246. Nauchnij pr. 19	PLS	100	100	MS
36.	RAM Cash Reserve Fund-USD	23.07.2014/148	LV	Latvija, Rīga, Vesetas iela 7	CFI	92.66	92.66	CT
37.	RAM Fixed Income High Yield USD	20.08.2014/166	LV	Latvija, Rīga, Vesetas iela 7	CFI	70.42	70.42	CT
38.	RAM Global Equity USD	20.08.2014/166	LV	Latvija, Rīga, Vesetas iela 7	CFI	72.13	72.13	CT
39.	SIA "Euro Textile Group"	LV-40003660929	LV	Latvija, Rīga, Ganību dambis 30	PLS	100	100	MS

\* BNK - банк; ENI - учреждение электронной коммерции; IBS - брокерское общество вложений; IPS - общество по управлению вложениями; PFO - пенсионный фонд; LIZ - лизинговая компания; CFI - другое финансовое учреждение; PLS - вспомогательное общество.

\*\* MS - дочернее общество; MMS - дочернее общество дочернего общества; MT - материнское общество; CT-другое общество.



## Расчет прибыли и убытков Банка

000'EUR

	31.12.2016 Аудированный*	31.12.2015 Аудированный**
Процентные доходы	90 854	98 965
Процентные расходы	-21 405	-22 635
Доходы от дивидендов	2 263	2 334
Комиссионные доходы	68 646	69 172
Комиссионные расходы	-27 817	-25 488
Чистая прибыль/убытки от финансовых активов и финансовых обязательств, учитываемых по амортизированной стоимости приобретения	-	-
Чистая прибыль/убытки от доступных для продажи финансовых активов	32 385	458
Чистая прибыль/убытки от финансовых активов и обязательств, предназначенных для торговли	-	-
Чистая прибыль/убытки от финансовых активов и обязательств, учитываемых по справедливой стоимости с отражением её изменения в отчете прибыли или убытков	8	-187
Изменение справедливой стоимости в учете ограничения рисков	-	-
Прибыль/убытки от торговли иностранными валютами и их переоценки	22 662	24 386
Прибыль/убытки от прекращения признания в качестве активов имущества, оборудования, вложений в имущество и нематериальных активов	-4	-
Прочие доходы	3 232	4 362
Прочие расходы	-612	-203
Административные расходы	-43 932	-44 424
Износ	-1 852	-1 820
Результат создания накоплений	-	-
Убытки от уменьшения стоимости	-37 919	-22 980
<b>Прибыль/убытки до уплаты подоходного налога</b>	<b>86 509</b>	<b>81 940</b>
Подоходный налог	-6 209	-9 761
<b>Прибыль/убытки отчетного года</b>	<b>80 300</b>	<b>72 179</b>

\* Информация подготовлена на основании данных аудированного отчета на 31 декабря 2016.

\*\* Информация подготовлена на основании данных аудированного отчета на 31 декабря 2015.



## Балансовый отчет Банка

000'EUR

	31.12.2016 Аудированный*	31.12.2015 Аудированный**
<b>АКТИВЫ</b>		
Касса и требования к центробанкам, до востребования	836 920	881 816
Требования к кредитным учреждениям	521 721	840 803
Финансовые активы, предназначенные для торговли	-	-
Финансовые активы, оцениваемые по справедливой стоимости с отражением в отчете прибыли/убытков	1 333	1 166
Доступные к продаже финансовые активы	510 978	529 789
Кредиты и дебиторская задолженность, нетто	1 116 873	1 151 789
в т.ч. кредиты, брутто	1 224 412	1 243 437
специальные накопления на убытки от уменьшения стоимости	-107 539	-91 648
Инвестиции, удерживаемые до погашения	315 848	217 901
Сделки покупки с обязательством обратной продажи	93 435	88 566
*Изменения справедливой стоимости части портфеля, предназначенной для страхования процентного риска*	-	-
Накопленные доходы и расходы будущих периодов	2 195	14 953
Основные средства	7 943	8 150
Вложения в недвижимость	10 687	8 447
Нематериальные активы	2 822	2 910
Вложения в основной капитал ассоциированных предприятий	28 381	28 882
Налоговые активы	5 699	3 218
Прочие активы	10 769	7 377
<b>Активы всего:</b>	<b>3 465 604</b>	<b>3 785 767</b>
<b>ОБЯЗАТЕЛЬСТВА, СОБСТВЕННЫЙ КАПИТАЛ И РЕЗЕРВЫ</b>		
Обязательства перед центробанками	120 000	-
Обязательства перед кредитными учреждениями	33 957	49 710
Финансовые обязательства, предназначенные для торговли	-	-
Финансовые обязательства, оцениваемые по справедливой стоимости с отражением в отчете прибыли/убытков	442	19
Финансовые обязательства, отраженные по амортизированной стоимости приобретения	<b>2 825 724</b>	<b>3 288 343</b>
в т.ч. вклады,	2 767 739	3 231 558
срочные обязательства перед кредитными учреждениями,	-	-
эмиссионные облигации	57 985	56 785
Финансовые обязательства, возникшие в результате передачи активов	-	-
Изменения справедливой стоимости части портфеля, предназначенной для страхования процентного риска	-	-
Налоговые обязательства	933	191
Начисленные расходы и доходы будущих периодов	12 804	8 791
Накопления	-	-
Прочие обязательства	198	5 872
<b>Обязательства всего</b>	<b>2 994 058</b>	<b>3 352 926</b>
<b>Капитал и резервы</b>	<b>471 546</b>	<b>432 841</b>
в т.ч. оплаченный основной капитал	168 916	168 916
эмиссионная наценка акций	52 543	52 543
резервный капитал	23	23
нераспределенная прибыль прошлых лет	165 030	113 803
нераспределенная прибыль отчетного года	80 300	72 179
резерв на переоценку основных средств	-	-
резерв на переоценку финансовых активов, имеющихся в наличии для продажи	4 734	25 377
<b>Капитал и резервы и обязательства всего:</b>	<b>3 465 604</b>	<b>3 785 767</b>
Возможные обязательства	7 383	9 661
Внебалансовые обязательства перед клиентами	28 796	39 096

\* Информация подготовлена на основании данных аудированного отчета на 31 декабря 2016.

\*\* Информация подготовлена на основании данных аудированного отчета на 31 декабря 2015.



## Показатели Банка

	31.12.2016 Аудированный*	31.12.2015 Аудированный**
ROE <sup>1</sup>	17.76%	19.09%
ROA <sup>2</sup>	2.21%	1.99%
Процент прибыли <sup>3</sup>	1.91%	1.99%
Отношение расходов к доходам <sup>4</sup>	26.90%	30.59%

## Нормативные требования Банка

	31.12.2016 Аудированный*	31.12.2015 Аудированный**
Показатель ликвидности <sup>5</sup>	80.29%	80.46%
Примечание: минимальный, который разрешен КРФК	60.00%	60.00%
Показатель достаточности капитала*	22.61%	19.43%
Примечание: минимальный, который разрешен КРФК	11.60%	15.60%

## Финансовые показатели Банка

	31.12.2016 Аудированный*	31.12.2015 Аудированный**
Отношение собственного капитала к кредитному портфелю	42.22%	37.58%
Отношение кредитного портфеля к активам	32.23%	30.42%
Отношение собственного капитала к активам	13.61%	11.43%
Отношение депозитов к кредитам	247.81%	280.57%

<sup>1</sup> ROE - Отношение чистой прибыли отчетного периода к средней величине собственного капитала

<sup>2</sup> ROA - Отношение чистой прибыли отчетного периода к средней величине всех активов

<sup>3</sup> Отношение прибыли до уплаты подоходного налога к доходам от основной деятельности

<sup>4</sup> Отношение расходов к доходам = (административные расходы + износ и изъятие нематериальных активов и основных средств)/(чистый процентный доход + доходы от дивидендов + нетто комиссионные + финансовые инструменты для торговых сделок)\*100

<sup>5</sup> Показатель ликвидности = ликвидные активы / текущие обязательства (со сроком до 30 дней), где Ликвидные активы = деньги в кассе + обязательства перед Центробанками и другими кредитными учреждениями + долговые ценные бумаги центрального правления, с фиксированным доходом; В свою очередь Текущие обязательства = обязательства на спрос и обязательства, срок которых не превышает 30 дней

\* Информация подготовлена на основании данных аудированного отчета на 31 декабря 2016.

\*\* Информация подготовлена на основании данных аудированного отчета на 31 декабря 2015.



## Отчёт изменений собственного капитала и резервов

	Основной капитал 000'EUR	Доход от эмиссии акций 000'EUR	Резерв переоценки 000'EUR	Резерв переоценки для продажи доступных для активов 000'EUR	Прочие резервы 000'EUR	Нераспределённая прибыль 000'EUR	Аудированный собственный капитал всего 000'EUR
<b>Остаток на 1 января 2015 года</b>	<b>160 843</b>	<b>33 882</b>	<b>0</b>	<b>-2 658</b>	<b>23</b>	<b>131 290</b>	<b>323 380</b>
Выплаченные дивиденды						-17 487	-17 487
Уменьшение резервов							0
Эмиссия акций	8 073						8 073
Эмиссионная наценка акций		18 661					18 661
Прибыль отчётного периода				28 035		72 179	72 179
Изменения справедливой стоимости доступных к продаже финансовых активов			0	25 377	23	185 982	28 035
<b>Остаток на 31 декабря 2015 года</b>	<b>168 916</b>	<b>52 543</b>				-20 952	<b>432 841</b>
Выплаченные дивиденды						80 300	-20 952
Прибыль отчётного периода							80 300
Эмиссия акций							0
Эмиссионная наценка акций							0
Изменения справедливой стоимости доступных к продаже финансовых активов			0	-20 643			-20 643
<b>Остаток на 31 декабря 2016 года</b>	<b>168 916</b>	<b>52 543</b>		<b>4 734</b>	<b>23</b>	<b>245 330</b>	<b>471 546</b>



## Отчёт о движении денежных средств

	000'EUR Декабрь 2016 Аудированный*	000'EUR Декабрь 2015 Аудированный**
<b>ДВИЖЕНИЕ ДЕНЕЖНЫХ СРЕДСТВ ОТ ОСНОВНОЙ ДЕЯТЕЛЬНОСТИ</b>		
Прибыль до налогообложения	86 509	81 940
Амортизация нематериальных активов и основных средств	1 850	1 820
Переоценка имущественных вложений	-217	-1 626
Прибыль/убытки от продажи основных средств	-13	-75
Прибыль от продажи имущественных вложений	-	-
Прибыль/убытки от продажи дочерних компаний	-	-
Убытки от уменьшения стоимости	37 919	22 980
Денежные средства и их эквиваленты, полученные от основной деятельности до изменений активов и обязательств по основной деятельности	<b>126 048</b>	<b>105 039</b>
Увеличение/уменьшение средств, размещенных в прочих банках	2 187	197 511
Увеличение/уменьшение кредиторской и дебиторской задолженности	2 087	-84 619
Увеличение/уменьшение сделок покупки с обязательством обратной продажи	-4 869	64 669
Уменьшение доступных для продажи активов	-5 092	-356 899
Увеличение/уменьшение активов, учитываемых по справедливой стоимости с отражением её изменения в отчете прибыли/убытков, кроме производных финансовых инструментов	-167	3 975
Увеличение/уменьшение производных обязательств	423	-142
Уменьшение накоплений	-	-
Увеличение/уменьшение прочих активов	7 621	-5 043
Увеличение/уменьшение средств других банков	846	-
Увеличение средств клиентов в банке	-463 819	123 086
Увеличение/Уменьшение выплачиваемых сумм в рамках договоров сделок продажи с обязательством обратной покупки	120 000	-
Увеличение прочих обязательств	-1 660	3 855
Увеличение/уменьшение денежных средств и их эквивалентов, полученных от основной деятельности до налогообложения	<b>-216 395</b>	<b>51 232</b>
Уплаченный налог на прибыль	-8 292	-14 315
Чистые денежные средства и их эквиваленты, полученные от основной деятельности	<b>-224 687</b>	<b>36 917</b>
<b>ДВИЖЕНИЕ ДЕНЕЖНЫХ СРЕДСТВ ОТ ИНВЕСТИЦИОННОЙ ДЕЯТЕЛЬНОСТИ</b>		
Приобретение основных средств	-2 523	-1 722
Покупка дочерних компаний	-82	-48
Продажа дочерних компаний	-	-
Увеличение/уменьшение стоимости вложений, удерживаемых до окончания срока	-97 947	-128 093
Продажа основных средств	-	-
Продажа имущественных вложений	-201	-1 415
Увеличение/уменьшение денежных средств и их эквивалентов, полученных в результате инвестиционной деятельности	<b>-100 753</b>	<b>-131 278</b>
<b>ДВИЖЕНИЕ ДЕНЕЖНЫХ СРЕДСТВ ОТ ФИНАНСОВОЙ ДЕЯТЕЛЬНОСТИ</b>		
Увеличение основных средств	-	8 073
Увеличение эмиссионной наценки акций	-	18 661
Эмитированные облигации	1 200	37 287
Уменьшение прочих резервов	-	-
Выплаченные дивиденды	-20 952	-17 487
Выплаченные внеочередные дивиденды	-	-
<b>Денежные средства и их эквиваленты в конце отчетного периода</b>	<b>-19 752</b>	<b>46 534</b>
<b>Чистые денежные средства в отчетном периоде</b>	<b>-345 192</b>	<b>-47 827</b>
<b>Денежные средства и их эквиваленты в начале отчетного периода</b>	<b>1 651 276</b>	<b>1 699 103</b>
<b>Денежные средства и их эквиваленты в конце отчетного периода</b>	<b>1 306 084</b>	<b>1 651 276</b>

\* Информация подготовлена на основании данных аудированного отчета на 31 декабря 2016.

\*\* Информация подготовлена на основании данных аудированного отчета на 31 декабря 2015.



## Сводный отчет о собственном капитале и требованиях к минимальному капиталу

000'EUR

№	Наименование позиции	31.12.2016
<b>1</b>	<b>Собственный капитал (1.1.+1.2.)</b>	<b>484 605</b>
1.1.	Капитал первого уровня (1.1.1.+1.1.2.)	352 585
1.1.1.	Основной капитал первого уровня	352 585
1.1.2.	Дополнительный капитал первого уровня	
1.2.	Капитал второго уровня	132 020
<b>2</b>	<b>Общая сумма требований к капиталу по рискам (2.1.+2.2.+2.3.+2.4.+2.5.+2.6.+2.7.)</b>	<b>2 143 538</b>
2.1.	Взвешенная стоимость риска рисков сделок по кредитному риску, кредитному риску контрагента, риску снижения возмещаемой стоимости и риску неоплаченной поставки	1 846 978
2.2.	Общая сумма требований к капиталу по риску расчетов/поставок	
2.3.	Общая сумма требований к капиталу по риску позиции, валютному риску и товарному риску	4 135
2.4.	Общая сумма требований к капиталу по операционному риску	292 320
2.5.	Общая сумма требований к капиталу для коррекции стоимости кредитов	104
2.6.	Общая сумма требований к капиталу по рискам больших сделок в торговом портфеле	
2.7.	Сумма требований к капиталу по прочим рискам	
<b>3</b>	<b>Показатели и уровни капитала</b>	
3.1.	Показатель основного капитала первого уровня (1.1.1./2.*100)	16.45
3.2.	Избыток (+)/недостаток (-) основного капитала первого уровня (1.1.1.-2.*4.5%)	256 126
3.3.	Показатель капитала первого уровня (1.1./2.*100)	16.45
3.4.	Избыток (+)/недостаток(-) капитала первого уровня (1.1.-2.*6%)	223 973
3.5.	Общий показатель капитала (1./2.*100)	22.61
3.6.	Общий избыток (+)/недостаток (-) капитала (1.-2.*8%)	313 122
<b>4</b>	<b>Резервные требования общего капитала (4.1.+4.2.+4.3.+4.4.+4.5.)</b>	<b>2.5</b>
4.1.	Резерв сохранения капитала (%)	2.5
4.2.	Антициклический резерв капитала, специфический для организации (%)	
4.3.	Резерв капитала для системного риска (%)	
4.4.	Резерв капитала для организации системного значения (%)	
4.5.	Прочий резерв капитала для организации системного значения (%)	
<b>5</b>	<b>Показатели капитала с учетом коррекции</b>	
5.1.	Размер коррекции накоплений и активов, применяя специальную политику для расчета собственного капитала	-
5.2.	Показатель основного капитала первого уровня с учетом коррекции, указанной в строке 5.1.	16.45%
5.3.	Показатель капитала первого уровня с учетом коррекции, указанной в строке 5.1.	16.45%
5.4.	Общий показатель капитала с учетом коррекции, указанной в строке 5.1.	<b>22.61%</b>

## Расчет показателя ликвидности

000'EUR

№	Наименование позиции	31.12.2016.
<b>1.</b>	<b>Ликвидные активы (1.1.+1.2.+1.3.+1.4.)</b>	<b>2 001 227</b>
1.1.	Касса	2 809
1.2.	Требования к Банку Латвии	834 111
1.3.	Требования к платёжеспособным кредитным учреждениям	514 163
1.4.	Ликвидные ценные бумаги	650 144
<b>2.</b>	<b>Текущие обязательства (с остаточным сроком до 30 дней) (2.1.+2.2.+2.3.+2.4.+2.5.+2.6.)</b>	<b>2 492 408</b>
2.1.	Обязательства перед кредитными учреждениями	32 971
2.2.	Средства клиентов, не являющихся кредитными организациями, и вклады физических лиц	2 387 464
2.3.	Выпущенные долговые ценные бумаги	
2.4.	Средства в пути (на транзитных счетах)	26 382
2.5.	Прочие текущие обязательства	18 762
2.6.	Внебалансовые обязательства	26 829
<b>3.</b>	<b>Показатель ликвидности (1.:2.) (%)</b>	<b>80.29</b>
<b>4.</b>	<b>Минимальный показатель ликвидности</b>	<b>30%</b>





С информацией о риск-менеджменте можно ознакомиться в последнем опубликованном годовом отчете Банка:

<http://www.rietumu.com/bank-finance-audited>



## Анализ концентрации портфеля ценных бумаг Банка

Портфель ценных бумаг по странам, в которых общая учетная стоимость эмитированных ценных бумаг превышает 10 процентов от собственного капитала Банка.

31.12.2016 Аудированный Эмитент	Удерживаемые с целью торговли	Доступные к продаже	Удерживаемые до погашения	ВСЕГО:	000'EUR
					% к собственному капиталу
<b>Италия</b>					
Государственные ценные бумаги	-	100 047	-	100 047	
Фонды вложений	-	-	-	-	
Финансовые институции	-	489	-	489	
Частные предприятия	-	-	-	-	
<b>Всего:</b>	0	100 536	0	100 536	20.75%
<b>США</b>					
Государственные ценные бумаги	-	4 764	-	4 764	
Фонды вложений	-	-	-	-	
Финансовые институции	-	25 057	24 619	49 676	
Частные предприятия	-	46 356	79 648	126 004	
<b>Всего:</b>	0	76 177	104 267	180 444	37.24%
<b>Россия</b>					
Государственные ценные бумаги	-	-	13 589	13 589	
Фонды вложений	-	-	-	-	
Финансовые институции	-	17 428	15 261	32 689	
Частные предприятия	-	17 773	32 810	50 583	
<b>Всего:</b>	0	35 201	61 660	96 861	19.99%
Ценные бумаги других стран:	209	300 898	149 921	451 028	93.07%
Всего портфель ценных бумаг:	209	512 812	315 848	828 869	

В конце отчетного периода уменьшение стоимости доступных к продаже финансовых активов не было признано.

В конце отчетного периода общий объем портфеля ценных бумаг составил 828.9 млн. евро. Из них наибольшая часть – 488.6 млн. евро – были инвестированы в государственные и корпоративные ценные бумаги Европы, России и Америки. 80.04% инвестиций были осуществлены в ценные бумаги с кредитным рейтингом инвестиционного уровня. Наибольшая концентрация инвестиций по странам в конце отчетного периода была в ценных бумагах Америки, России и Италии, а именно 37.24%, 19.99% и 20.75% от собственного капитала Банка. В то же время вложения Банка в государственные ценные бумаги Италии составили 20.65% от собственного капитала Банка.

