

**2018** **Финансовый отчет**  
2 квартал 2018 года



**RIETUMU**  
BANK

# Содержание

/ 3	Общая информация
/ 4	Структура АО «Rietumu Banka»
/ 5	Акционеры Банка Совет Банка Правление Банка
/ 6-7	Состав концерна
/ 8-12	Финансовые результаты
	Расчёт прибыли и убытков
	Балансовый отчет
	Показатели
	Нормативные требования
	Финансовые показатели
	Сводный отчет собственного капитала и минимальных требований к капиталу
	Расчёт показателя покрытия ликвидности
/ 13	Риск-менеджмент



## Миссия

Банк предоставляет профессиональные финансовые услуги динамично растущим предприятиям и состоятельным частным лицам в Латвии, странах ЕС, Европы и других регионах мира.

Банк обеспечивает высококачественное персонализированное обслуживание для всех клиентов, предлагая эффективные решения, отвечающие требованиям и специфике поставленных клиентами задач.

## Визия

Банк занимает ведущую позицию в сфере обслуживания корпоративных клиентов и управления капиталом в Латвии и на региональном уровне.

Мы планомерно укрепляем свои позиции на рынке, обеспечивая стабильную прибыль и повышая показатели эффективности. Стабильное продолжение роста, усовершенствование технологической базы, а также поддержание рациональной административной инфраструктуры - в числе наших приоритетов.

Банк продолжает совершенствовать системы контроля и риск-менеджмента, обучения персонала и профессионального роста всех сотрудников.

Rietumu социально ответственный латвийский банк, оказывающий помощь и поддержку нуждающимся посредством собственного Благотворительного фонда.

## Стратегия деятельности

### АО Rietumu Banka

Для достижения целей банк применяет специально разработанную стратегию, основными приоритетами которой являются:

- / сотрудничество с клиентами, которые работают на международном уровне, и клиентами, которым принадлежат производственные предприятия, сети поставщиков и розничной торговли, транспортные и строительные компании; предприятия, ориентированные на импорт и экспорт, а также клиенты, ведущие трансграничную коммерческую деятельность;
- / управление капиталом и активами, брокерские услуги на фондовой бирже, сфера инвестиций и корпоративных финансов; межбанковское кредитование и инвестиции в ценные бумаги; привлечение кредитных ресурсов и вкладов физических и юридических лиц и т.д.;
- / повышение качества обслуживания клиентов, через усовершенствование существующих продуктов и разработку новых продуктов, которые соответствуют текущей рыночной ситуации и технологическим возможностям;
- / оптимизация внутренних процессов и информационных систем в рамках комплексной технологической модернизации.

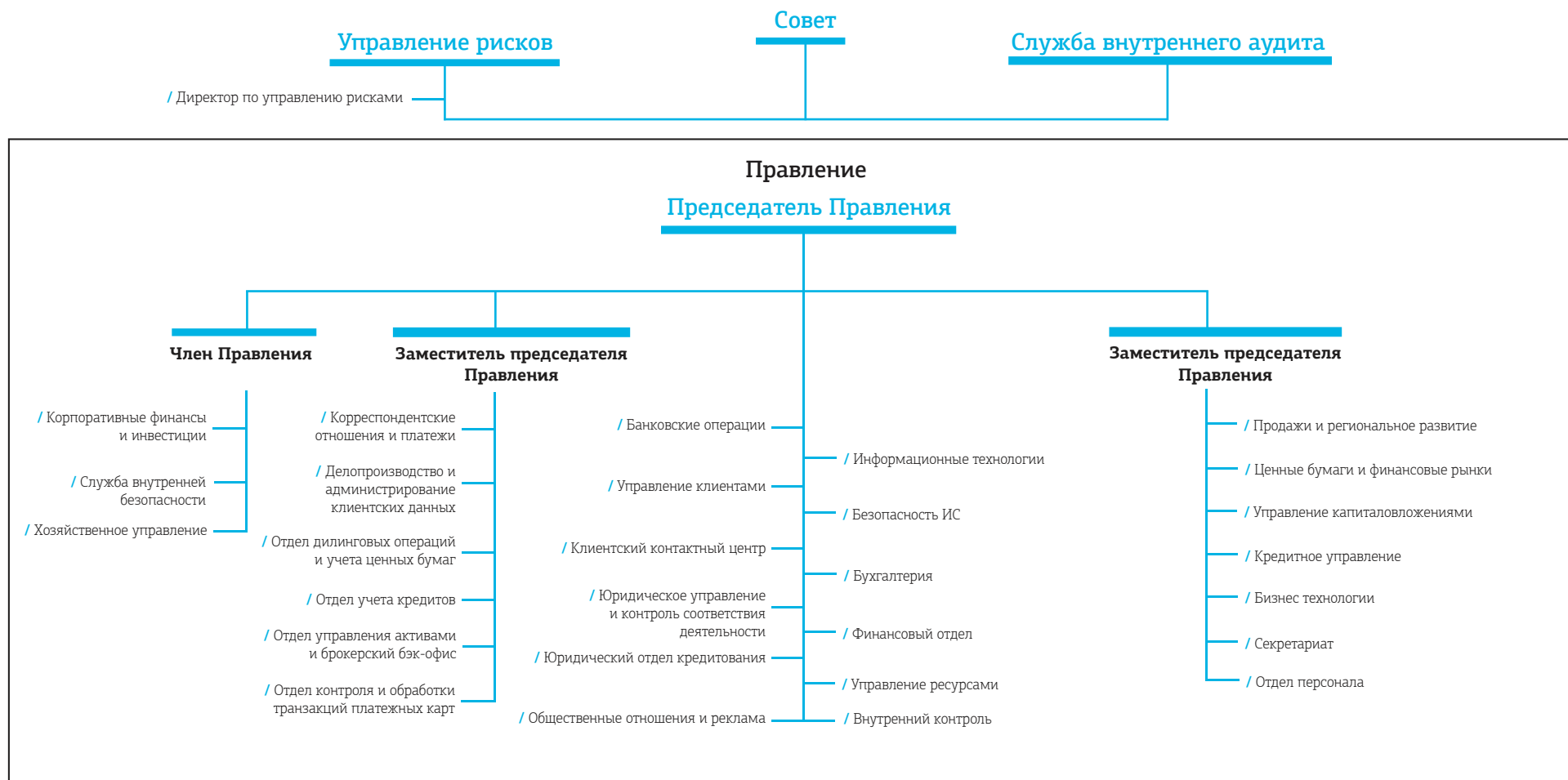
## Офис и представительства Банка

С информацией о главном офисе и представительствах Банка можно ознакомиться на сайте Rietumu в - разделе «О Банке»

<http://www.rietumu.ru/bank-offices>



# Структура АО «Rietumi Banka»



Акционеры Банка	Количество акций с правом голоса	Номинальная стоимость одной акции	EUR Оплаченный капитал	% от акций с правом голоса
<b>Предприятия - нерезиденты, всего</b>	<b>33 650 918</b>		<b>47 111 285</b>	<b>33.11%</b>
Boswell (International) Consulting Limited	33 650 918	1.4	47 111 285	33.11%
<b>Предприятия - резиденты, всего</b>	<b>51 278 829</b>		<b>71 790 361</b>	<b>50.45%</b>
SIA "Esterkin Family Investments" (Латвия)	33 660 627	1.4	47 124 878	33.12%
SIA "Suharenko Family Investments" (Латвия)	17 618 202	1.4	24 665 483	17.34%
<b>Другие</b>	<b>16 703 953</b>	<b>1.4</b>	<b>23 385 534</b>	<b>16.44%</b>
<b>Акции с правом голоса, всего</b>	<b>101 633 700</b>		<b>142 287 180</b>	<b>100.00%</b>
<b>Акции без права голоса</b>	<b>19 020 308</b>	<b>1.4</b>	<b>26 628 431</b>	
<b>Основной капитал, всего</b>	<b>120 654 008</b>		<b>168 915 611</b>	

## Совет Банка

Имя, фамилия	Должность	Дата назначения на должность и период
Леонид Эстеркин	Председатель Совета	25/09/97(04/04/18-04/04/21)
Аркадий Сухаренко	Заместитель председателя Совета	25/09/97(04/04/18-04/04/21)
Brendan Thomas Murphy	Заместитель председателя Совета	07/09/05(04/04/18-04/04/21)
Dermot Fachtna Desmond	Член Совета	07/09/05(04/04/18-04/04/21)
Александр Гафин	Член Совета	25/03/10(04/04/18-14/05/18)
Валентин Блюгер	Член Совета	25/03/11(04/04/18-04/04/21)

## Правление Банка

Имя, фамилия	Должность	Дата назначения на должность и период
Rolf Paul Fuls	Член Правления, Первый вице-президент Председатель Правления	26/11/10(05/10/16-04/10/19) с 24/04/18
Руслан Стецюк	Член Правления, Первый вице-президент Член Правления, Заместитель председателя Правления	18/10/10(05/10/16-04/10/19) с 24/04/18
Илья Сухаренко	Член Правления, Первый вице-президент Член Правления, Заместитель председателя Правления	18/10/10(05/10/16-04/10/19) с 24/04/18
Евгений Дюгаев	Член Правления, Старший вице-президент	18/10/10(05/10/16-13/04/18)
Наталья Перхова	Член Правления, Старший вице-президент	05/10/16(05/10/16-24/04/18)
Елена Буряя	Член Правления, Старший вице-президент Член Правления	05/10/16(05/10/16-04/10/19) с 24/04/18
Александр Волошин	Член Правления, Старший вице-президент	05/10/16(05/10/16-24/04/18)
Наталья Игнатьева	Член Правления, Старший вице-президент	17/05/17(17/05/17-22/05/18)
Александр Панков	Председатель Правления, Президент	04/07/06(05/10/16-24/04/18)



В данном публичном квартальном отчете состав консолидированной группы (далее в тексте – концерн) определен в соответствии с Правилами Комиссии рынка финансов и капитала по подготовке публичных квартальных отчетов кредитных учреждений.

АО "Rietumu Banka" является материнской компанией концерна.

1/2

№	Название коммерческого общества	Регистрационный номер	Код места регистрации	Регистрационный адрес	Вид деятельности коммерческого общества*	Доля в основном капитале (%)	Доля прав голоса в коммерческом обществе (%)	Основание для включения в группу**
1.	AS "Rietumu Banka"	40003074497	LV	Latvia, Riga, Vesetas str. 7	BNK	100	100	MT
2.	SIA "RB Investments"	40003669082	LV	Latvia, Riga, Vesetas str. 7	CFI	100	100	MS
3.	SIA "Aleksandra muiža"	40103892782	LV	Latvia, Riga, Brivibas str. 91-23	PLS	100	100	MMS
4.	SIA "KI Zeme"	40103161381	LV	Latvia, Riga, Vesetas str. 7	PLS	100	100	MMS
5.	SIA "KI Nekustamie īpašumi"	40103182129	LV	Latvia, Riga, Vesetas str. 7	PLS	100	100	MMS
6.	SIA "Lilijas 28"	40103252765	LV	Latvia, Riga, Vesetas str. 7	PLS	100	100	MMS
7.	SIA "M322"	40103247406	LV	Latvia, Riga, Vesetas str. 7	PLS	100	100	MMS
8.	SIA "Aristīda Briāna 9"	40003780729	LV	Latvia, Riga, Aristida Briana str. 9	PLS	100	100	MMS
9.	SIA "H-Blok"	40003839376	LV	Latvia, Riga, Vesetas str. 7	PLS	100	100	MMS
10.	SIA "Deviņdesmit seši"	40003492087	LV	Latvia, Jurmala, Juras str. 56	PLS	100	100	MMS
11.	SIA "Ventio"	41203010746	LV	Latvia, Jurmala, Juras str. 56	PLS	100	100	MMS
12.	SIA "Route 96"	40003856126	LV	Latvia, Marupes region, Zilites str. 1	PLS	100	100	MMS
13.	SIA "Vangažu Nekustamie īpašumi"	40103463243	LV	Latvia, Incukalna region, Vangazi, Gaujas str. 24/34	PLS	100	100	MMS
14.	SIA "D 47"	40103458986	LV	Latvia, Riga, Vesetas str. 7	PLS	100	100	MMS
15.	SIA "Vesetas 7"	40103182735	LV	Latvia, Riga, Vesetas str. 7	PLS	100	100	MS
16.	Rietumu leasing OOO	100188077	BY	Belarus, Minsk, Odoevskogo str. 117, 6th floor, office 9	LIZ	100	100	MS
17.	SIA "InCREDIT GROUP"	40103307404	LV	Latvia, Riga, Kr.Barona str. 130	CFI	51	51	MS
18.	SIA "Vangažu Nekustamie īpašumi-2"	40103449678	LV	Latvia, Riga, Vesetas str. 7	PLS	100	100	MMS
19.	SIA "Multi Pluss"	40003636787	LV	Latvia, Riga, Vesetas str. 7	PLS	100	100	MMS
20.	SIA "Cabinet Holding"	40103814913	LV	Latvia, Riga, Brivibas str. 109	PLS	100	100	MMS

\* BNK - банк; ENI - учреждение электронной коммерции; IBS - брокерское общество вложений; IPS - общество по управлению вложениями; PFO - пенсионный фонд; LIZ - лизинговая компания; CFI - другое финансовое учреждение; PLS - вспомогательное общество.

\*\* MS - дочернее общество; MMS - дочернее общество дочернего общества; MT - материнское общество; CT-другое общество.



№.	Название коммерческого общества	Регистрационный номер	Код места регистрации	Регистрационный адрес	Вид деятельности коммерческого общества*	Доля в основном капитале (%)	Доля прав голоса в коммерческом обществе (%)	Основание для включения в группу**
21.	SIA "KI-135"	40003970065	LV	Latvia, Riga, Brivibas str. 109	PLS	100	100	MMS
22.	SIA "U-10"	50103841951	LV	Latvia, Riga, Garozes str. 25-1	PLS	67	67	MMS
23.	SIA "KINI LAND"	40103703726	LV	Latvia, Riga, Vesetas str. 7	PLS	100	100	MMS
24.	SIA "ESP European Steel Production"	40103266905	LV	Latvia, Olaine, Rupnicu str. 4	PLS	100	100	MMS
25.	SIA "Penrox Petroleum"	40003970050	LV	Latvia, Riga, Vesetas str. 7	PLS	100	100	MMS
26.	SIA "Екоagro"	40003741971	LV	Latvia, Riga, Vesetas str. 7	PLS	100	100	MMS
27.	SIA "Hotel Jūrnieks"	40003623566	LV	Latvia, Riga, Sofijas str. 8	PLS	100	100	MMS
28.	SIA "Bērzaunes 13"	40103839137	LV	Latvia, Riga, Sofijas str. 8	PLS	100	100	MMS
29.	SIA "SBD"	40003868002	LV	Latvia, Riga, Vesetas str. 7	PLS	100	100	MS
30.	SIA "Langervaldes 2"	40103701960	LV	Latvia, Riga, Vesetas str. 7	PLS	100	100	MS
31.	AS Rietumu Asset Management IPS	40103753360	LV	Latvia, Riga, Vesetas str. 7	CFI	100	100	MS
32.	SIA "Overseas Estates"	40003943207	LV	Latvia, Ventspils, Dzintaru str. 3A	PLS	100	100	MS
33.	KI Invest OOO	1157746168007	RU	Russia, Moscow, 117246. Nauchnij pr. 19	PLS	100	100	MS
34.	RAM Cash Reserve Fund-USD	23.07.2014/148	LV	Latvia, Riga, Vesetas str. 7	CFI	99.07	99.07	CT
35.	RAM Global Equity USD	20.08.2014/166	LV	Latvia, Riga, Vesetas str. 7	CFI	60.78	60.78	CT
36.	SIA "Euro Textile Group"	40003660929	LV	Latvia, Riga, Ganību dambis 30	PLS	100	100	MS
37.	SIA "KI FUND"	40203088127	LV	Latvia, Riga, Vesetas str. 7	PLS	100	100	MMS

\* BNK - банк; ENI - учреждение электронной коммерции; IBS - брокерское общество вложений; IPS - общество по управлению вложениями; PFO - пенсионный фонд; LIZ - лизинговая компания; CFI - другое финансовое учреждение; PLS - вспомогательное общество.

\*\* MS - дочернее общество; MMS - дочернее общество дочернего общества; MT - материнское общество; CT-другое общество.



## Расчет прибыли и убытков

	000'EUR			
	Банк 30.06.2018 Неаудированный	Концерн 30.06.2018 Неаудированный	Банк 30.06.2017 Неаудированный	Концерн 30.06.2017 Неаудированный
Процентные доходы	26 131	32 650	40 605	46 149
Процентные расходы	-7 449	-7 889	-10 811	-11 715
Доходы от дивидендов	611	275	2 924	1 706
Комиссионные доходы	43 601	43 873	35 035	35 404
Комиссионные расходы	-19 174	-19 403	-18 239	-18 408
Чистая прибыль / убытки от прекращения признания финансовых активов и финансовых обязательств, не учитываемых по справедливой стоимости с отражением ее изменения в отчете прибыли или убытков	-1 707	-1 707	54	21
Чистая прибыль/убытки от финансовых активов и обязательств, учитываемых по справедливой стоимости с отражением её изменения в отчете прибыли или убытков	935	913	-31	509
Чистая прибыль / убытки от курсовой разницы	10 506	10 483	10 968	9 815
Прибыль/убытки от прекращения признания нефинансовых активов	-6	-6	0	-478
Прочие доходы	2 167	8 376	1 402	5 481
Прочие расходы	-169	-1 745	-794	-599
Административные расходы	-29 462	-35 690	-44 797	-52 113
Износ	-669	-1 179	-1 341	-1 558
Убытки от уменьшения стоимости (или аннулирование обесценения)	-3 934	-4 948	-3 411	-2 162
<b>Прибыль/убытки до уплаты подоходного налога</b>	<b>21 381</b>	<b>24 003</b>	<b>11 564</b>	<b>12 052</b>
Подоходный налог	-1 177	-1 435	-3 846	-4 056
<b>Прибыль/убытки отчетного периода</b>	<b>20 204</b>	<b>22 568</b>	<b>7 718</b>	<b>7 996</b>
Прочий совокупный доход за отчетный период	-3 752	-2 883	1 185	2 890





## Балансовый отчет

		000'EUR			
		Банк 30.06.2018	Концерн 30.06.2018	Банк 31.12.2017	Концерн 31.12.2017
		Неаудированный	Неаудированный	Аудированный*	Аудированный*
<b>АКТИВЫ</b>					
Касса и требования к центробанкам, до востребования		535 235	535 259	875 856	875 868
Требования к кредитным учреждениям, до востребования		109 984	110 531	461 442	462 146
Финансовые активы, оцениваемые по справедливой стоимости с отражением в отчете прибыли/убытков		15 057	15 271	445	15 556
Финансовые активы, оцениваемые по справедливой стоимости с отражением в прочем совокупном доходе**		53 745	53 906	342 861	329 699
Финансовые активы, оцениваемые по амортизированной стоимости		786 375	706 411	1 235 129	1 154 662
Кредиты и дебиторская задолженность, нетто		760 616	680 652	916 987	836 323
в т.ч.	кредиты, брутто	844 477	746 754	1 007 297	913 123
	ожидаемые убытки***	-83 861	-66 102	-90 310	-76 800
	этап 1	-2 869	-3 221	-	-
	этап 2	-942	-999	-	-
	этап 3	-80 050	-61 882	-	-
Долговые бумаги, нетто		25 759	25 759	277 317	277 514
в т.ч.	долговые бумаги, брутто	26 323	26 323	-	-
	ожидаемые убытки	-564	-564	-	-
	этап 1	-564	-564	-	-
Сделки покупки с обязательством обратной продажи		-	-	40 825	40 825
Материальные активы		18 290	130 633	18 374	130 523
	основные средства	8 082	40 679	7 904	40 978
	вложения в недвижимость	10 208	89 954	10 470	89 545
Нематериальные активы		2 687	2 687	2 632	2 633
Инвестиции в дочерние компании, совместные предприятия и ассоциированные компании		34 002	3 222	34 002	3 220
Налоговые активы		2 098	2 641	-	59
Прочие активы		16 497	25 296	27 879	37 551
Долгосрочные активы и группы выбытия, классифицированные как удерживаемые для продажи		-	88	-	220
<b>Активы всего:</b>		<b>1 573 970</b>	<b>1 585 945</b>	<b>2 998 620</b>	<b>3 012 137</b>
<b>ОБЯЗАТЕЛЬСТВА, СОБСТВЕННЫЙ КАПИТАЛ И РЕЗЕРВЫ</b>					
Обязательства перед центробанками		-	-	120 000	120 000
Обязательства перед кредитными учреждениями, до востребования		1 652	1 653	26 459	27 187
Финансовые обязательства, оцениваемые по справедливой стоимости с отражением в отчете прибыли/убытков		1 498	1 498	30	30
Финансовые обязательства, отраженные по амортизированной стоимости приобретения		1 068 577	1 050 326	2 359 783	2 348 396
Налоговые обязательства		-	298	316	877
Накопления		20 126	20 083	20 000	20 000
Прочие обязательства		23 462	42 979	12 418	21 222
<b>Обязательства всего</b>		<b>1 115 315</b>	<b>1 116 837</b>	<b>2 539 006</b>	<b>2 537 712</b>
<b>Капитал и резервы</b>		<b>458 655</b>	<b>469 108</b>	<b>459 614</b>	<b>474 425</b>
в том числе:	оплаченный основной капитал	168 916	168 916	168 916	168 916
	эмиссионная наценка акций	52 543	52 543	52 543	52 543
	резервный капитал	23	89	23	88
	нераспределенная прибыль прошлых лет	216 744	223 497	201 122	207 931
	нераспределенная прибыль отчетного года	20 204	21 562	33 034	32 141
	резерв на переоценку основных средств	-	1 842	-	1 381
	резерв на переоценку финансовых активов, оцениваемых по справедливой стоимости****	225	225	3 976	3 409
	резерв переоценки валюты	-	-2 544	-	-2 383
	неконтрольная доля участия	-	2 978	-	10 399
<b>Капитал и резервы и обязательства всего:</b>		<b>1 573 970</b>	<b>1 585 945</b>	<b>2 998 620</b>	<b>3 012 137</b>
Возможные обязательства, нетто		6 436	6 436	6 627	6 627
в том числе:	возможные обязательства, брутто	6 437	6 437	-	-
	ожидаемые убытки	-1	-1	-	-
	этап 1	-1	-1	-	-
	этап 2	-	-	-	-
Внебалансовые обязательства перед клиентами, нетто		16 190	10 804	27 410	19 407
в том числе:	внебалансовые обязательства перед клиентами, брутто	16 315	10 886	-	-
	ожидаемые убытки	-125	-82	-	-
	этап 1	-95	-62	-	-
	этап 2	-27	-17	-	-
	этап 3	-3	-3	-	-

\* Информация подготовлена на основании данных аудированного отчета за 31 декабря 2017 года.

\*\* В 2017 году эта позиция называлась "Доступные для продажи финансовые активы" в соответствии с IAS 39

\*\*\* В 2017 году эта позиция называлась "Специальные накопления на убытки от уменьшения стоимости" в соответствии с IAS 39

\*\*\*\* В 2017 году эта позиция называлась "Резерв на переоценку финансовых активов, доступных для продажи" в соответствии с IAS 39



## Показатели

	Банк 30.06.2018 Неаудированный	Концерн 30.06.2018 Неаудированный	Банк 31.12.2017 Аудированный*	Концерн 31.12.2017 Аудированный*
ROE <sup>1</sup>	8.68%	9.50%	7.02%	6.89%
ROA <sup>2</sup>	1.82%	2.03%	1.03%	1.03%
Отношение расходов к доходам <sup>3</sup>	54.34%	56.02%	55.97%	44.31%

## Нормативные требования

	Банк 30.06.2018 Неаудированный	Концерн 30.06.2018 Неаудированный	Банк 31.12.2017 Аудированный*	Концерн 31.12.2017 Аудированный*
Показатель достаточности капитала	34.05%	33.78%	24.36%	24.08%
Примечание: минимальный, который разрешен КРФК	12.10%	12.10%	12.10%	12.10%

## Финансовые показатели

	Банк 30.06.2018 Неаудированный	Концерн 30.06.2018 Неаудированный	Банк 31.12.2017 Аудированный*	Концерн 31.12.2017 Аудированный*
Отношение собственного капитала к кредитному портфелю	60.30%	68.92%	50.12%	56.73%
Отношение кредитного портфеля к активам	48.32%	42.92%	30.58%	27.77%
Отношение собственного капитала к активам	29.14%	29.58%	15.33%	15.75%
Отношение депозитов к кредитам	140.47%	154.31%	257.28%	280.80%

<sup>1</sup>ROE - Отношение чистой прибыли отчетного периода к средней величине собственного капитала

<sup>2</sup>ROA - Отношение чистой прибыли отчетного периода к средней величине всех активов

<sup>3</sup>Отношение расходов к доходам = (административные расходы + износ и изъятие нематериальных активов и основных средств)/(чистый процентный доход + доходы от дивидендов + нетто коммиссионные + финансовые инструменты для торговых сделок)\*100

\* Информация подготовлена на основании данных аудированного отчета за 31 декабря 2017 года.



## Сводный отчет собственного капитала и минимальных требований к капиталу

№	Наименование позиции	Банк	Концерн
		000'EUR 30.06.2018	000'EUR 30.06.2018
<b>1</b>	<b>Собственный капитал (1.1.+1.2.)</b>	<b>441 593</b>	442 101
1.1.	Капитал первого уровня (1.1.1.+1.1.2.)	348 817	351 721
1.1.1.	Основной капитал первого уровня	348 817	351 721
1.1.2.	Дополнительный капитал первого уровня	-	-
1.2.	Капитал второго уровня	92 775	90 380
<b>2</b>	<b>Общая сумма требований к капиталу по рискам (2.1.+2.2.+2.3.+2.4.+2.5.+2.6.+2.7.)</b>	<b>1 296 723</b>	<b>1 308 607</b>
2.1.	Взвешенная стоимость риска рискованных сделок по кредитному риску, кредитному риску контрагента, риску снижения возмещаемой стоимости и риску неоплаченной поставки	1 034 019	1 023 867
2.2.	Общая сумма требований к капиталу по риску расчетов/поставок	-	-
2.3.	Общая сумма требований к капиталу по риску позиции, валютному риску и товарному риску	4 664	7 338
2.4.	Общая сумма требований к капиталу по операционному риску	258 039	277 399
2.5.	Общая сумма требований к капиталу для коррекции стоимости кредитов	2	2
2.6.	Общая сумма требований к капиталу по рискам больших сделок в торговом портфеле	-	-
2.7.	Сумма требований к капиталу по прочим рискам	-	-
<b>3</b>	<b>Показатели и уровни капитала</b>		
3.1.	Показатель основного капитала первого уровня (1.1.1./2.*100)	26.90	26.88
3.2.	Избыток (+)/ недостаток (-) основного капитала первого уровня (1.1.1.-2.*4.5%)	290 465	292 834
3.3.	Показатель капитала первого уровня (1.1./2.*100)	26.90	26.88
3.4.	Избыток (+)/недостаток(-) капитала первого уровня (1.1.-2.*6%)	271 014	273 205
3.5.	Общий показатель капитала (1./2.*100)	34.05	33.78
3.6.	Общий избыток (+)/ недостаток (-) капитала (1.-2.*8%)	337 855	337 412
<b>4</b>	<b>Резервные требования общего капитала (4.1.+4.2.+4.3.+4.4.+4.5.)</b>	<b>51 964</b>	<b>52 440</b>
4.1.	Резерв сохранения капитала	32 418	32 715
4.2.	Резерв сохранения в связи с макропруденциальным или системным риском, выявленным на уровне государства-участника	-	-
4.3.	Антициклический резерв капитала, специфический для организации	95	95
4.4.	Резерв капитала для системного риска	-	-
4.5.	Прочий резерв капитала для организации системного значения	19 451	19 629
<b>5</b>	<b>Показатели капитала с учетом коррекции</b>		
5.1.	Размер коррекции стоимости активов, применяемый для пруденциальных целей	-	-
5.2.	Показатель основного капитала первого уровня с учетом коррекции, указанной в строке 5.1.	26.90%	26.88%
5.3.	Показатель капитала первого уровня с учетом коррекции, указанной в строке 5.1.	26.90%	26.88%
5.4.	Общий показатель капитала с учетом коррекции, указанной в строке 5.1.	<b>34.05%</b>	<b>33.78%</b>



### Информация о показателях собственного капитала и достаточности капитала, если кредитная организация применяет переходный период для смягчения влияния МСФО (IFRS) 9 на капитал

№	Наименование позиции	Банк	Концерн
		000'EUR 30.06.2018	000'EUR 30.06.2018
1.A	Собственный капитал, если переходный период МСФО (IFRS) 9 не применяется	434 467	435 792
1.1.A	Капитал первого уровня, если переходный период МСФО (IFRS) 9 не применяется	341 692	345 412
1.1.1.A	Основной капитал первого уровня, если переходный период МСФО (IFRS) 9 не применяется	341 692	345 412
2.A	Общая сумма рискованных сделок, если переходный период МСФО (IFRS) 9 не применяется	1 288 331	1 301 432
3.1.A	Показатель основного капитала первого уровня, если переходный период МСФО (IFRS) 9 не применяется	26.52%	26.54%
3.3.A	Показатель капитала первого уровня, если переходный период МСФО (IFRS) 9 не применяется	26.52%	26.54%
3.5.A	Общий показатель капитала, если переходный период МСФО (IFRS) 9 не применяется	33.72%	33.49%

### Расчет показателя покрытия ликвидности

№	Наименование позиции	Банк	Концерн
		000'EUR 30.06.2018	000'EUR 30.06.2018
1	Резерв ликвидности	537 788	538 639
2	Исходящие чистые денежные потоки	76 922	71 510
3	Показатель покрытия ликвидности (%)	699.13%	753.24%



С информацией о риск-менеджменте можно ознакомиться в последнем опубликованном годовом отчете Банка:

<http://www.rietumu.ru/bank-finance-audited>

