

Финансовый отчет

за январь-сентябрь 2023 года



Содержание

/ 3	Общая информация
/ 4	Структура АО «Rietumu Banka»
/ 5	Акционеры Банка Совет Банка Правление Банка
/ 6	Состав концерна
/ 7-10	Финансовые результаты
	Расчёт прибыли и убытков
	Балансовый отчет
	Показатели
	Нормативные требования
	Финансовые показатели
	Сводный отчет собственного капитала и минимальных требований к капиталу
	Расчёт показателя покрытия ликвидности
/ 11	Риск-менеджмент
/ 12	Приложение



Миссия

Миссия Rietumu Banka заключается в том, чтобы поддерживать и способствовать устойчивому развитию экономики Латвии и стран Балтии, предоставляя поддержку малым, средним и крупным компаниям в сфере кредитования и инфраструктуры деятельности, одновременно предоставляя инвестиционные услуги и услуги по управлению активами владельцам этих компаний.

Визия

Банк занимает ведущую позицию в сфере обслуживания корпоративных клиентов и управления капиталом в Латвии и на региональном уровне.

Банк продолжит укреплять свои позиции с целью обеспечения стабильной прибыльности и поддержания неизменно высоких показателей эффективности. В числе наших приоритетов – продолжение устойчивого роста, совершенствование технологической базы и поддержание качественной административной инфраструктуры.

Банк продолжит планомерно развивать систему контроля над рисками, а также способствовать дальнейшему повышению квалификации персонала и стимулировать профессиональный рост всех сотрудников.

Rietumu группа осуществляет политику нулевой толерантности в отношении взяточничества, коррупции и отмыwania денег. Мы гордимся тем, что у нас одна из самых многочисленных и наиболее квалифицированных команд в регионе, которая готова бороться с недобросовестной деловой практикой.

Мы в Rietumu Banka понимаем, насколько важно вести бизнес так, чтобы для получения прибыли сегодня не нужно было брать займы завтра. Каждая компания должна внести свой вклад в достижение долгосрочной устойчивости, и банки, которые контролируют потоки средств, несут еще большую ответственность за успех этой миссии.

Rietumu Banka считает важным брать на себя и продвигать социальную ответственность,

оказывая поддержку и помощь тем, кто в ней нуждается, через «Nākotnes Atbalsta fonds».

Стратегия деятельности Rietumu Banka

Для достижения целей Банк применяет специально разработанную стратегию, основными приоритетами которой являются:

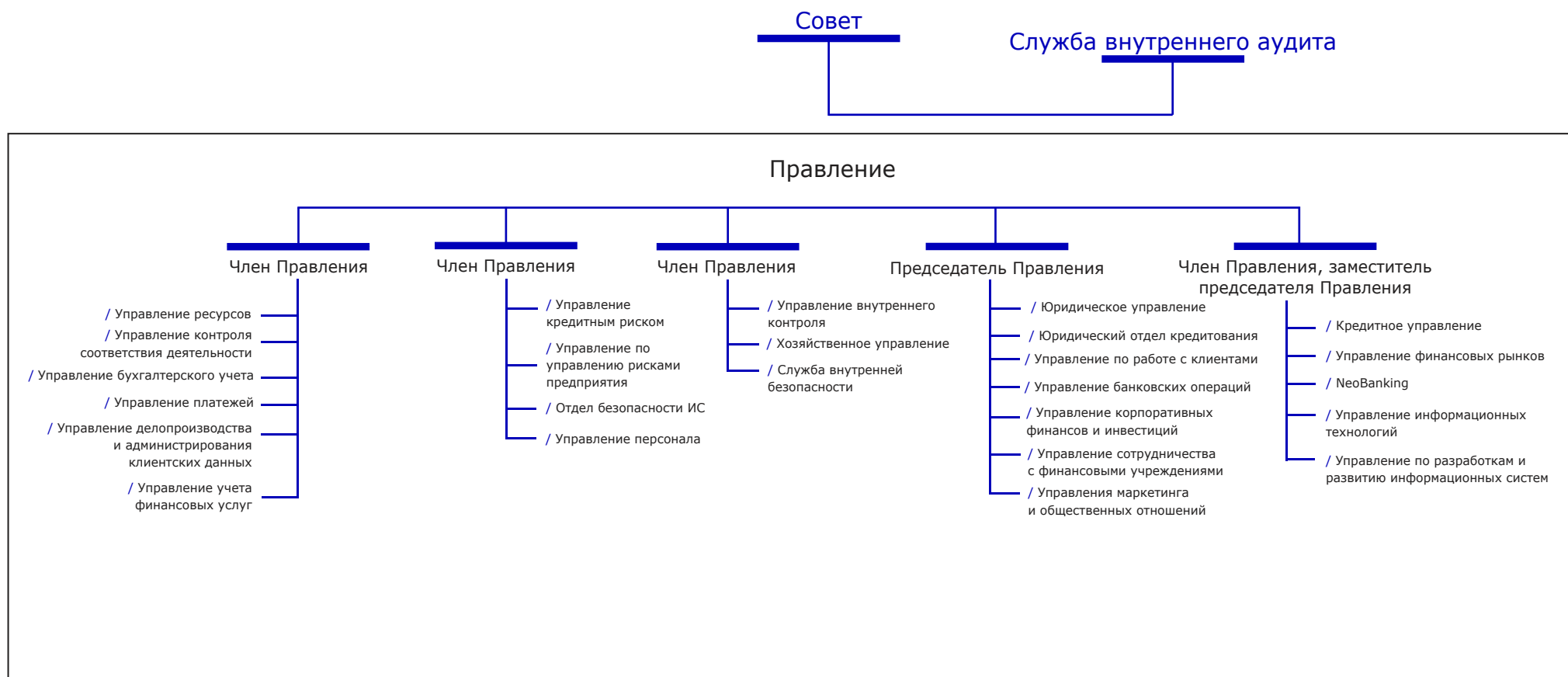
- / сотрудничество с клиентами, которые работают на международном уровне, и клиентами, которым принадлежат производственные предприятия, сети поставщиков и розничной торговли, транспортные и строительные компании; предприятия, ориентированные на импорт и экспорт, а также клиенты, ведущие трансграничную коммерческую деятельность;
- / управление капиталом и активами, брокерские услуги на фондовой бирже, сфера инвестиций и корпоративных финансов; межбанковское кредитование и инвестиции в ценные бумаги; привлечение кредитных ресурсов и вкладов физических и юридических лиц и т.д.;
- / повышение качества обслуживания клиентов, через усовершенствование существующих продуктов и разработку новых продуктов, которые соответствуют текущей рыночной ситуации и технологическим возможностям;
- / оптимизация внутренних процессов и информационных систем в рамках комплексной технологической модернизации.

Офис и представительства Банка

С информацией о главном офисе и представительствах Банка можно ознакомиться на сайте Rietumu в - разделе «О Банке»

<https://www.rietumu.com/ru/about-bank/bank-details>

Структура АО «Rietumu Banka»



Акционеры Банка	Количество акций	Номинальная стоимость одной акции в EUR	Оплаченный капитал в EUR	% от акций с правом голоса
Предприятия - нерезиденты, всего	33 650 918		47 111 285	33.11%
Boswell (International) Consulting Limited	33 650 918	1.4	47 111 285	33.11%
Предприятия - резиденты, всего	51 278 829		71 790 361	50.46%
SIA "Esterkin Family Investments" (Латвия)	33 660 627	1.4	47 124 878	33.12%
SIA "Suharenko Family Investments" (Латвия)	17 618 202	1.4	24 665 483	17.34%
Другие	16 703 953	1.4	23 385 534	16.43%
Акции с правом голоса	101 633 700		142 287 180	100.00%
Акции без права голоса	19 020 308	1.4	26 628 431	
Основной капитал, всего	120 654 008		168 915 611	

Совет Банка

Имя, фамилия	Должность	Дата назначения на должность и период
Леонид Эстеркин	Председатель Совета	03/05/2023 - 02/05/2026
Аркадий Сухаренко	Заместитель председателя Совета	03/05/2023 - 02/05/2026
Dermot Fachtna Desmond	Заместитель председателя Совета	03/05/2023 - 02/05/2026
Валентин Блюгер	Член Совета	03/05/2023 - 02/05/2026
Илья Сухаренко	Член Совета	03/05/2023 - 02/05/2026

Правление Банка

Имя, фамилия	Должность	Дата назначения на должность и период
Елена Бурая	Председатель Правления	14/10/2022 - 13/10/2025
Руслан Стецюк	Член Правления, Заместитель председателя Правления	14/10/2022 - 13/10/2025
Михаил Бирзгал	Член Правления	19/08/2021 - 19/08/2024
Владлен Топчиян	Член Правления	29/08/2023 - 28/09/2026
Сандрис Страуме	Член Правления, Директор по рискам	21/10/2022 - 20/10/2025

В данном публичном квартальном отчете состав консолидированной группы (далее в тексте – концерн) определен в соответствии с Правилами Комиссии рынка финансов и капитала по подготовке публичных квартальных отчетов кредитных учреждений № 231.

АО "Rietumu Banka" является материнской компанией концерна.

№. Название коммерческого общества	Регистрационный номер	Код места регистрации	Регистрационный адрес	Вид деятельности коммерческого общества*	Доля в основном капитале (%)	Доля прав голоса в коммерческом обществе (%)	Основание для включения в группу**
1. AS "Rietumu Banka"	40003074497	LV	Latvia, Riga, Vesetas str. 7	BNK	100	100	MT
2. SIA "RB Investments"	40003669082	LV	Latvia, Riga, Vesetas str. 7	CFI	100	100	MS
3. SIA "KI Zeme"	40103161381	LV	Latvia, Riga, Vesetas str. 7	PLS	100	100	MMS
4. SIA "KI Nekustamie īpašumi"	40103182129	LV	Latvia, Riga, Vesetas str. 7	PLS	100	100	MMS
5. SIA "Vesetas 7"	40103182735	LV	Latvia, Riga, Vesetas str. 7	PLS	100	100	MS
6. Rietumu leasing OOO	100188077	BY	Belarus, Minsk, Odоеvskogo str. 117, 6th floor, office 9	LIZ	100	100	MS
7. SIA "InCREDIT GROUP"	40103307404	LV	Latvia, Riga, Kr.Barona str. 130	CFI	51	51	MS
8. SIA "OVERSEAS Estates"	40003943207	LV	Latvia, Ventspils, Dzintaru str. 3A	PLS	100	100	MS
9. KI Invest OOO	1157746168007	RU	Russia, Moscow, 117246. Nauchnij pr. 19	PLS	100	100	MMS
10. SIA "Euro Textile Group"	40003660929	LV	Latvia, Riga, Vesetas str. 7	PLS	100	100	MS
11. SIA "KI FUND"	40203088127	LV	Latvia, Riga, Vesetas str. 7	PLS	100	100	MS
12. SIA "COCHERA DEVELOPMENT GROUP"	40003968198	LV	Latvia, Riga, Brivibas str. 109	PLS	100	100	MMS

* BNK - банк; ENI - учреждение электронной коммерции; IBS - брокерское общество вложений; IPS - общество по управлению вложениями; PFO - пенсионный фонд; LIZ - лизинговая компания; CFI - другое финансовое учреждение; PLS - вспомогательное общество.

** MS - дочернее общество; MMS - дочернее общество дочернего общества; MT - материнское общество; СТ-другое общество.

Расчет прибыли и убытков

	000'EUR			
	Банк 01.01.2023- 30.09.2023 Неаудированный	Концерн 01.01.2023- 30.09.2023 Неаудированный	Банк 01.01.2022- 30.09.2022 Неаудированный	Концерн 01.01.2022- 30.09.2022 Неаудированный
Процентные доходы	43 360	48 603	28 234	34 830
Процентные расходы	-10 159	-10 203	-7 955	-8 243
Доходы от дивидендов	759	759	7 934	1 602
Комиссионные доходы	6 781	6 783	8 001	8 344
Комиссионные расходы	-1 225	-1 439	-2 285	-2 508
"Чистая прибыль / (убытки) от прекращения признания финансовых активов и финансовых обязательств, не учитываемых по справедливой стоимости с отражением ее изменения в отчете прибыли или убытков"	-602	-602	5 425	5 425
Чистая прибыль/(убытки) от финансовых активов и обязательств, учитываемых по справедливой стоимости с отражением её изменения в отчете прибыли или убытков	-111	-111	2 129	2 129
Чистая прибыль / (убытки) от курсовой разницы	106	-5 674	1 284	9 067
Прибыль/(убытки) от прекращения признания нефинансовых активов	357	382	516	1 340
Прочие доходы	2 965	5 957	1 221	5 849
Прочие расходы	-33	-302	-41	-1 470
Административные расходы	-22 445	-28 707	-20 330	-29 598
Износ	-1 450	-1 124	-1 352	-1 418
Накопления (или аннулирование накоплений)	415	414	-203	-212
Убытки от уменьшения стоимости (или аннулирование обесценения)	-5 845	-3 295	-6 762	-7 114
Прибыль / убыток от вложений в дочерние компании, совместные предприятия и ассоциированные компании, которые учитываются по методу долевого участия	-	-1	-	-
Прибыль до уплаты подоходного налога	12 873	11 440	15 816	18 023
Подоходный налог	-223	359	-445	-2 671
Прибыль отчетного периода	12 650	11 799	15 371	15 352
Прочий совокупный доход за отчетный период	8 047	13 357	1 842	-3 514

Балансовый отчет

000'EUR

	Банк 30.09.2023 Неаудированный	Концерн 30.09.2023 Неаудированный	Банк 31.12.2022 Аудированный *	Концерн 31.12.2022 Неаудированный
АКТИВЫ				
Касса и требования к центробанкам, до востребования	290 104	290 126	248 584	248 618
Требования к кредитным учреждениям, до востребования	15 035	15 477	13 757	14 490
Финансовые активы, оцениваемые по справедливой стоимости с отражением в отчете прибыли/убытков	4 453	4 937	5 522	5 966
Финансовые активы, оцениваемые по справедливой стоимости с отражением в прочем совокупном доходе	282 128	282 128	351 038	351 038
Финансовые активы, оцениваемые по амортизированной стоимости	706 699	671 859	670 469	630 787
Кредиты, нетто	644 254	609 414	604 332	564 650
в т.ч.				
кредиты, брутто	674 441	635 364	629 070	587 662
ожидаемые убытки	-30 187	-25 950	-24 738	-23 012
этап 1	-4 853	-4 154	-2 973	-2 291
этап 2	-2 035	-1 886	-5 479	-1 621
этап 3	-23 299	-19 910	-16 286	-19 100
Долговые бумаги, нетто	62 445	62 445	66 137	66 137
в т.ч.				
долговые бумаги, брутто	65 743	65 743	68 394	68 394
ожидаемые убытки	-3 298	-3 298	-2 257	-2 257
этап 1	-936	-936	-1 008	-1 008
этап 2	-101	-101	-326	-326
этап 3	-2 261	-2 261	-923	-923
Материальные активы	65 325	125 435	59 215	121 882
основные средства	28 516	28 102	22 957	28 286
вложения в недвижимость	36 809	97 333	36 258	93 596
Нематериальные активы	1 446	1 453	1 246	1 255
Инвестиции в дочерние компании, совместные предприятия и ассоциированные компании	37 162	15 944	40 262	18 584
Налоговые активы	5	1 576	5	567
Прочие активы	12 313	10 164	11 135	7 658
Долгосрочные активы и группы выбытия, классифицированные как удерживаемые для продажи	303	306	1 343	1 377
Активы всего:	1 414 973	1 419 405	1 402 576	1 402 222
ОБЯЗАТЕЛЬСТВА, СОБСТВЕННЫЙ КАПИТАЛ И РЕЗЕРВЫ				
Обязательства перед Банком Латвии	50 968	50 968	49 811	49 811
Обязательства перед кредитными учреждениями, до востребования	3 905	3 905	1 679	1 679
Финансовые обязательства, оцениваемые по справедливой стоимости с отражением в отчете прибыли/убытков	1 530	1 530	551	551
Финансовые обязательства, отраженные по амортизированной стоимости приобретения	959 169	943 258	978 929	961 712
в том числе:				
Вклады	923 979	922 700	951 824	949 801
Налоговые обязательства	-	819	-	862
Накопления	33 314	33 304	33 729	33 719
Прочие обязательства	11 591	13 515	4 079	5 886
Обязательства всего	1 060 477	1 047 299	1 068 778	1 054 220
Капитал и резервы	354 496	372 106	333 798	348 002
в том числе:				
оплаченный основной капитал	168 916	168 916	168 916	168 916
эмиссионная наценка акций	52 543	52 543	52 543	52 543
резервный капитал	23	23	23	23
нераспределенная прибыль прошлых лет	141 446	149 425	122 335	131 838
нераспределенная прибыль отчетного года	12 650	10 990	19 111	17 660
резерв на переоценку основных средств	-	6 644	-	6 735
резерв на переоценку финансовых активов, оцениваемых по справедливой стоимости	-21 082	-21 082	-29 130	-29 130
резерв переоценки валюты	-	975	-	-4 426
неконтролирующая доля участия	-	3 672	-	3 843
Капитал и резервы и обязательства всего:	1 414 973	1 419 405	1 402 576	1 402 222
Внебалансовые обязательства и гарантии, нетто	158 404	112 870	188 288	147 328
в том числе:				
внебалансовые обязательства и гарантии, брутто	158 790	113 246	189 090	148 120
ожидаемые убытки	-386	-376	-802	-792
этап 1	-	-	-797	-787
этап 2	-386	-376	-5	-5

* Информация подготовлена на основании данных аудированного отчета за 31 декабря 2022 года.

После ревизии годового финансового отчета произошли существенные изменения в позиции Финансовые активы, оцениваемые по амортизированной стоимости, Долговые бумаги, и в позиции Финансовые активы, оцениваемые по справедливой стоимости с отражением в прочем совокупном доходе. Причина изменений - отмена реклассификации ценных бумаг.

Показатели

	Банк 30.09.2023 Неаудированный	Концерн 30.09.2023 Неаудированный	Банк 31.12.2022 Аудированный *	Концерн 31.12.2022 Неаудированный
ROE ¹	4.87%	3.99%	5.66%	4.96%
ROA ²	1.25%	1.06%	1.29%	1.18%

Нормативные требования

	Банк 30.09.2023 Неаудированный	Концерн 30.09.2023 Неаудированный	Банк 31.12.2022 Аудированный *	Концерн 31.12.2022 Неаудированный
Показатель достаточности капитала	25.33%	25.76%	24.66%	24.85%

Финансовые показатели

	Банк 30.09.2023 Неаудированный	Концерн 30.09.2023 Неаудированный	Банк 31.12.2022 Аудированный *	Концерн 31.12.2022 Неаудированный
Отношение собственного капитала к кредитному портфелю	55.02%	61.06%	55.23%	61.63%
Отношение кредитного портфеля к активам	45.53%	42.93%	43.09%	40.27%
Отношение собственного капитала к активам	25.05%	26.22%	23.80%	24.82%
Отношение депозитов к кредитам	143.42%	151.41%	157.50%	168.21%

¹ROE - Отношение чистой прибыли отчетного периода к средней величине собственного капитала

²ROA - Отношение чистой прибыли отчетного периода к средней величине всех активов

*Информация подготовлена на основании данных аудированного отчета за 31 декабря 2022 года.

Сводный отчет собственного капитала и минимальных требований к капиталу

№	Наименование позиции	Банк	Концерн
		000'EUR 30.09.2023	000'EUR 30.09.2023
1	Собственный капитал (1.1.+1.2.)	293 138	298 429
1.1.	Капитал первого уровня (1.1.1.+1.1.2.)	276 126	281 417
1.1.1.	Основной капитал первого уровня	276 126	281 417
1.1.2.	Дополнительный капитал первого уровня	-	-
1.2.	Капитал второго уровня	17 012	17 012
2	Общая сумма требований к капиталу по рискам (2.1.+2.2.+2.3.+2.4.+2.5.+2.6.+2.7.)	1 157 189	1 158 282
2.1.	Взвешенная стоимость риска рисков сделок по кредитному риску, кредитному риску контрагента, риску снижения возмещаемой стоимости и риску неоплаченной поставки	1 026 614	1 008 260
2.2.	Общая сумма требований к капиталу по риску расчетов/поставок	-	-
2.3.	Общая сумма требований к капиталу по риску позиции, валютному риску и товарному риску	11 026	8 373
2.4.	Общая сумма требований к капиталу по операционному риску	119 027	141 127
2.5.	Общая сумма требований к капиталу для коррекции стоимости кредитов	522	522
2.6.	Общая сумма требований к капиталу по рискам больших сделок в торговом портфеле	-	-
2.7.	Сумма требований к капиталу по прочим рискам	-	-
3	Показатели и уровни капитала		
3.1.	Показатель основного капитала первого уровня (%) (1.1.1./2.*100)	23.86	24.30
3.2.	Избыток (+)/ недостаток (-) основного капитала первого уровня (1.1.1.-2.*4.5%)	224 052	229 294
3.3.	Показатель капитала первого уровня (%) (1.1./2.*100)	23.86	24.30
3.4.	Избыток (+)/недостаток(-) капитала первого уровня (1.1.-2.*6%)	206 695	211 920
3.5.	Общий показатель капитала (%) (1./2.*100)	25.33	25.76
3.6.	Общий избыток (+)/ недостаток (-) капитала (1.-2.*8%)	200 563	205 766
4	Резервные требования общего капитала (4.1.+4.2.+4.3.+4.4.+4.5.)	42 902	42 988
4.1.	Резерв сохранения капитала	28 930	28 957
4.2.	Резерв сохранения в связи с макропруденциальным или системным риском, выявленным на уровне государства-участника	-	-
4.3.	Антициклический резерв капитала, специфический для организации	2 400	2 448
4.4.	Резерв капитала для системного риска	-	-
4.5.	Прочий резерв капитала для организации системного значения	11 572	11 583
5	Показатели капитала с учетом коррекции		
5.1.	Размер коррекции стоимости активов, применяемый для пруденциальных целей	-	-
5.2.	Показатель основного капитала первого уровня с учетом коррекции, указанной в строке 5.1.	23.86%	24.30%
5.3.	Показатель капитала первого уровня с учетом коррекции, указанной в строке 5.1.	23.86%	24.30%
5.4.	Общий показатель капитала с учетом коррекции, указанной в строке 5.1.	25.33%	25.76%

С 2023 года переходный период, нормы которого в соответствии с Регламентом (ЕС) 2017/2395 применялись Группой и Банком при расчете коэффициента достаточности капитала с целью снижения влияния МСФО (IFRS) 9 на собственный капитал, закончился.

АО Rietumi Banka не применяет временный подход согласно статье 468 Регламента № 575/2013 в отношении использования нереализованной прибыли или убытков по финансовым активам, которые оцениваются по справедливой стоимости с отображением в прочих совокупных доходах, в расчете показателей собственного капитала и достаточности капитала.

Likviditātes seguma rādītāja aprēķins

№	Наименование позиции	Банк	Концерн
		000'EUR 30.09.2023	000'EUR 30.09.2023
1	Резерв ликвидности	353 752	353 773
2	Исходящие чистые денежные потоки	95 758	97 432
3	Показатель покрытия ликвидности (%)	369.42%	363.10%

С информацией о риск-менеджменте можно ознакомиться в последнем опубликованном годовом отчете Банка:

<https://www.rietumu.com/ru/about-bank/bank-finance/bank-finance-audited>

Анализ концентрации портфеля ценных бумаг Банка и Концерна

Портфель ценных бумаг Банка и Концерна по странам, в которых общая учетная стоимость эмитированных ценных бумаг превышает 10 процентов от собственного капитала Банка.

					000'EUR
30.09.2023 Неаудированный Эмитент	Финансовые инструменты, оцениваемые по справедливой стоимости с отражением в отчете прибыли/убытков	Финансовые инструменты, оцениваемые по справедливой стоимости с отражением в прочем совокупном доходе	Финансовые инструменты, оцениваемые по амортизированной стоимости	ВСЕГО:	% к собственному капиталу*
Люксембург					
Другие финансовые корпорации	-	1 849	24 949	26 798	
Нефинансовые корпорации	-	6 977	577	7 554	
Всего:	-	8 826	25 526	34 352	9.69%
США					
Кредитные учреждения	-	1 689	-	1 689	
Другие финансовые корпорации	3 201	16 578	493	20 272	
Нефинансовые корпорации	-	34 840	2 574	37 414	
Всего:	3 201	53 107	3 067	59 375	16.75%
Ценные бумаги других стран:	428	220 195	33 852	254 475	
Всего портфель ценных бумаг:	3 629	282 128	62 445	348 202	