

Финансовый отчет

за январь-декабрь 2023 года



/ 3	Общая информация
/ 4	Структура АО «Rietumu Banka»
/ 5	Акционеры Банка Совет Банка Правление Банка
/ 6	Состав концерна
/ 7-10	Финансовые результаты
	Расчёт прибыли и убытков
	Балансовый отчет
	Показатели
	Нормативные требования
	Финансовые показатели
	Сводный отчет собственного капитала и минимальных требований к капиталу
	Расчёт показателя покрытия ликвидности
/ 11	Риск-менеджмент
/ 12	Приложение

Миссия

Миссия Rietumu Banka заключается в том, чтобы поддерживать и способствовать устойчивому развитию экономики Латвии и стран Балтии, предоставляя поддержку малым, средним и крупным компаниям в сфере кредитования и инфраструктуры деятельности, одновременно предоставляя инвестиционные услуги и услуги по управлению активами владельцам этих компаний.

Визия

Банк занимает ведущую позицию в сфере обслуживания корпоративных клиентов и управления капиталом в Латвии и на региональном уровне.

Банк продолжит укреплять свои позиции с целью обеспечения стабильной прибыльности и поддержания неизменно высоких показателей эффективности. В числе наших приоритетов – продолжение устойчивого роста, совершенствование технологической базы и поддержание качественной административной инфраструктуры.

Банк продолжит планомерно развивать систему контроля над рисками, а также способствовать дальнейшему повышению квалификации персонала и стимулировать профессиональный рост всех сотрудников.

Rietumu группа осуществляет политику нулевой толерантности в отношении взяточничества, коррупции и отмывания денег. Мы гордимся тем, что у нас одна из самых многочисленных и наиболее квалифицированных команд в регионе, которая готова бороться с недобросовестной деловой практикой.

Мы в Rietumu Banka понимаем, насколько важно вести бизнес так, чтобы для получения прибыли сегодня не нужно было бы брать займы завтра. Каждая компания должна внести свой вклад в достижение долгосрочной устойчивости, и банки, которые контролируют потоки средств, несут еще большую ответственность за успех этой миссии.

Rietumu Banka считает важным брать на себя и продвигать социальную ответственность, оказывая поддержку и помощь тем, кто в ней нуждается, через «Nākotnes Atbalsta fonds».

Стратегия деятельности Rietumu Banka

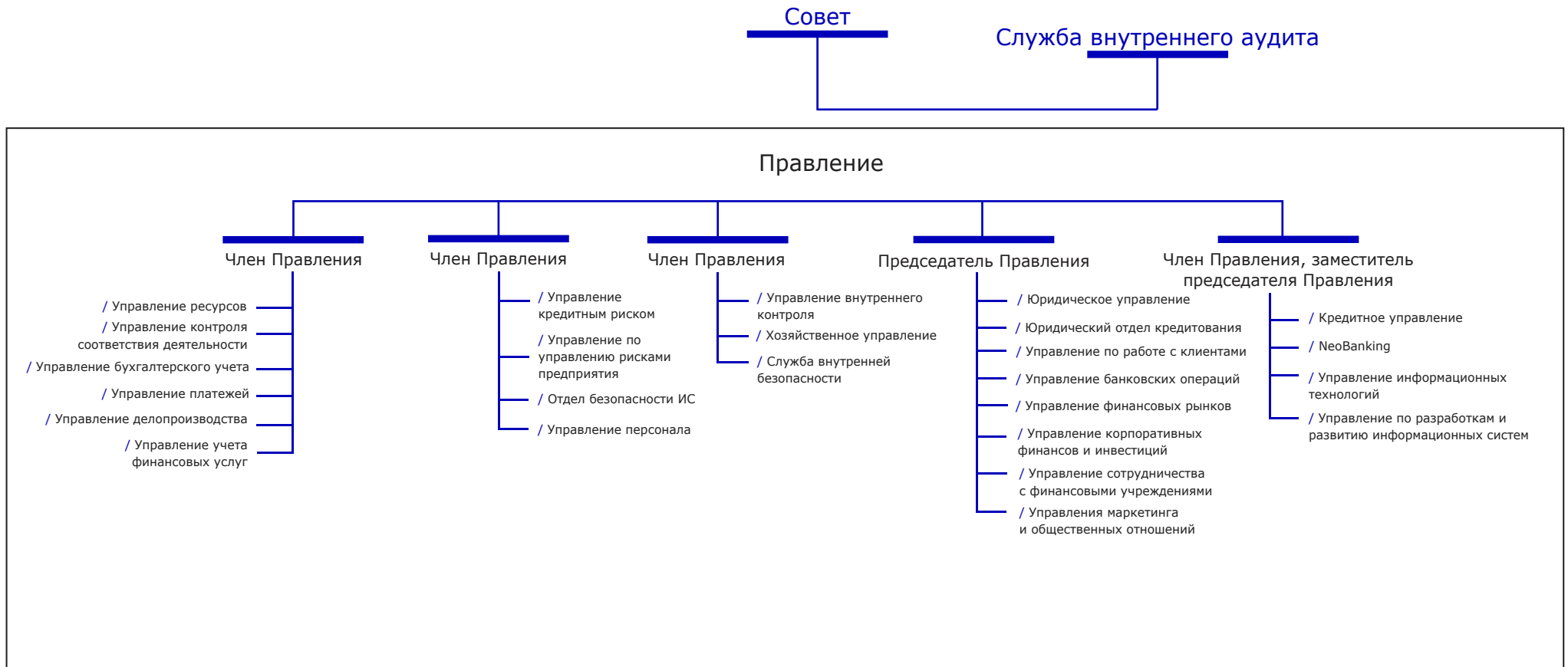
Для достижения целей Банк применяет специально разработанную стратегию, основными приоритетами которой являются:

- сотрудничество с клиентами, которые работают на международном уровне, и клиентами, которым принадлежат производственные предприятия, сети поставщиков и розничной торговли, транспортные и строительные компании; предприятия, ориентированные на импорт и экспорт, а также клиенты, ведущие трансграничную коммерческую деятельность;
- управление капиталом и активами, брокерские услуги на фондовой бирже, сфера инвестиций и корпоративных финансов; межбанковское кредитование и инвестиции в ценные бумаги; привлечение кредитных ресурсов и вкладов физических и юридических лиц и т.д.;
- повышение качества обслуживания клиентов, через усовершенствование существующих продуктов и разработку новых продуктов, которые соответствуют текущей рыночной ситуации и технологическим возможностям;
- оптимизация внутренних процессов и информационных систем в рамках комплексной технологической модернизации.

Офис и представительства Банка

С информацией о главном офисе и представительствах Банка можно ознакомиться на сайте Rietumu в разделе «О Банке» <https://www.rietumu.com/ru/about-bank/bank-details>

Структура АО «Rietumu Banka»



Акционеры Банка

Акционеры Банка	Количество акций	Номинальная стоимость одной акции в EUR	Оплаченный капитал в EUR	% от акций с правом голоса
Предприятия - нерезиденты, всего	33 650 918		47 111 285	33.11%
Boswell (International) Consulting Limited	33 650 918	1.4	47 111 285	33.11%
Предприятия - резиденты, всего	51 278 829		71 790 361	50.46%
SIA "Esterkin Family Investments" (Латвия)	33 660 627	1.4	47 124 878	33.12%
SIA "Suharenko Family Investments" (Латвия)	17 618 202	1.4	24 665 483	17.34%
Другие	16 703 953	1.4	23 385 534	16.43%
Акции с правом голоса	101 633 700		142 287 180	100.00%
Акции без права голоса	19 020 308	1.4	26 628 431	
Основной капитал, всего	120 654 008		168 915 611	

Совет Банка

Имя, фамилия	Должность	Дата назначения на должность и период
Леонид Эстеркин	Председатель Совета	03/05/2023 - 02/05/2026
Аркадий Сухаренко	Заместитель председателя Совета	03/05/2023 - 02/05/2026
Dermot Fachtna Desmond	Заместитель председателя Совета	03/05/2023 - 02/05/2026
Валентин Блюгер	Член Совета	03/05/2023 - 02/05/2026
Илья Сухаренко	Член Совета	03/05/2023 - 02/05/2026

Правление Банка

Имя, фамилия	Должность	Дата назначения на должность и период
Елена Бурая	Председатель Правления	14/10/2022 - 13/10/2025
Руслан Стецюк	Член Правления, Заместитель председателя Правления	14/10/2022 - 13/10/2025
Михаил Бирзгал	Член Правления	19/08/2021 - 19/08/2024
Владлен Топчиян	Член Правления	29/08/2023 - 28/09/2026
Сандрис Страуме	Член Правления, Директор по рискам	21/10/2022 - 20/10/2025

В данном публичном квартальном отчете состав консолидированной группы (далее в тексте – концерн) определен в соответствии с Правилами Комиссии рынка финансов и капитала по подготовке публичных квартальных отчетов кредитных учреждений № 231.

АО "Rietumu Banka" является материнской компанией концерна.

№. Название коммерческого общества	Регистрационный номер	Код места регистрации	Регистрационный адрес	Вид деятельности коммерческого общества*	Доля в основном капитале (%)	Доля прав голоса в коммерческом обществе (%)	Основание для включения в группу**
1. AS "Rietumu Banka"	40003074497	LV	Latvia, Riga, Vesetas str. 7	BNK	100	100	MT
2. SIA "RB Investments"	40003669082	LV	Latvia, Riga, Vesetas str. 7	CFI	100	100	MS
3. SIA "KI Zeme"	40103161381	LV	Latvia, Riga, Vesetas str. 7	PLS	100	100	MMS
4. SIA "KI Nekustamie īpašumi"	40103182129	LV	Latvia, Riga, Vesetas str. 7	PLS	100	100	MMS
5. SIA "Vesetas 7"	40103182735	LV	Latvia, Riga, Vesetas str. 7	PLS	100	100	MS
6. Rietumu leasing OOO	100188077	BY	Belarus, Minsk, Odоеvskogo str. 117, 6th floor, office 9	LIZ	100	100	MS
7. SIA "InCREDIT GROUP"	40103307404	LV	Latvia, Riga, Kr.Barona str. 130	CFI	51	51	MS
8. SIA "OVERSEAS Estates"	40003943207	LV	Latvia, Ventspils, Dzintaru str. 3A	PLS	100	100	MS
9. KI Invest OOO	1157746168007	RU	Russia, Moscow, 117246. Nauchnij pr. 19	PLS	100	100	MMS
10. SIA "Euro Textile Group"	40003660929	LV	Latvia, Riga, Vesetas str. 7	PLS	100	100	MS
11. SIA "KI FUND"	40203088127	LV	Latvia, Riga, Vesetas str. 7	PLS	100	100	MS
12. SIA "COCHERA DEVELOPMENT GROUP"	40003968198	LV	Latvia, Riga, Brivibas str. 109	PLS	100	100	MMS

* BNK - банк; ENI - учреждение электронной коммерции; IBS - брокерское общество вложений; IPS - общество по управлению вложениями; PFO - пенсионный фонд; LIZ - лизинговая компания; CFI - другое финансовое учреждение; PLS - вспомогательное общество.

** MS - дочернее общество; MMS - дочернее общество дочернего общества; MT - материнское общество; CT-другое общество.

Расчет прибыли и убытков

	000'EUR			
	Банк	Концерн	Банк	Концерн
	01.01.2023- 31.12.2023	01.01.2023- 31.12.2023	01.01.2022- 31.12.2022	01.01.2022- 31.12.2022
	Неаудированный	Неаудированный	Аудированный*	Неаудированный
Процентные доходы	60 505	67 965	39 604	48 667
Процентные расходы	-16 212	-16 095	-11 089	-11 548
Доходы от дивидендов	1 672	652	8 278	116
Комиссионные доходы	9 483	9 485	10 637	11 205
Комиссионные расходы	-1 786	-2 103	-2 441	-2 471
"Чистая прибыль / (убытки) от прекращения признания финансовых активов и финансовых обязательств, не учитываемых по справедливой стоимости с отражением ее изменения в отчете прибыли или убытков"	-1 848	-1 848	1 185	1 185
Чистая прибыль/(убытки) от финансовых активов и обязательств, учитываемых по справедливой стоимости с отражением её изменения в отчете прибыли или убытков	247	246	2 746	2 746
Чистая прибыль / (убытки) от курсовой разницы	332	-4 448	1 102	3 608
Прибыль/(убытки) от прекращения признания нефинансовых активов	241	328	497	1 323
Прочие доходы	9 010	17 393	10 448	22 797
Прочие расходы	-811	-2 194	-638	-4 625
Административные расходы	-27 220	-35 697	-28 360	-41 169
Износ	-2 220	-1 495	-1 677	-1 555
Накопления (или аннулирование накоплений)	311	310	-661	-675
Убытки от уменьшения стоимости (или аннулирование обесценения)	-14 457	-10 281	-10 241	-7 951
Прибыль / убыток от вложений в дочерние компании, совместные предприятия и ассоциированные компании, которые учитываются по методу долевого участия	-881	-882	-	-1 177
Прибыль до уплаты подоходного налога	16 366	21 336	19 390	20 476
Подоходный налог	-3 983	-4 109	-279	-1 728
Прибыль отчетного периода	12 383	17 227	19 111	18 748
Прочий совокупный доход за отчетный период	14 134	15 177	-26 812	-22 747

Балансовый отчет

000'EUR

	Банк 31.12.2023 Неаудированный	Концерн 31.12.2023 Неаудированный	Банк 31.12.2022 Аудированный*	Концерн 31.12.2022 Неаудированный
АКТИВЫ				
Касса и требования к центробанкам, до востребования	350 330	350 366	248 584	248 618
Требования к кредитным учреждениям, до востребования	13 528	14 060	13 757	14 490
Финансовые активы, оцениваемые по справедливой стоимости с отражением в отчете прибыли/убытков	6 225	6 718	5 522	5 966
Финансовые активы, оцениваемые по справедливой стоимости с отражением в прочем совокупном доходе	268 399	268 399	351 038	351 038
Финансовые активы, оцениваемые по амортизированной стоимости	714 441	680 000	670 469	630 787
Кредиты, нетто	656 367	621 926	604 332	564 650
в т.ч.				
кредиты, брутто	692 155	651 761	629 070	587 662
ожидаемые убытки	-35 788	-29 835	-24 738	-23 012
этап 1	-4 799	-4 194	-2 973	-2 291
этап 2	-2 940	-2 944	-5 479	-1 621
этап 3	-28 049	-22 697	-16 286	-19 100
Долговые бумаги, нетто	58 074	58 074	66 137	66 137
в т.ч.				
долговые бумаги, брутто	61 390	61 390	68 394	68 394
ожидаемые убытки	-3 316	-3 316	-2 257	-2 257
этап 1	-921	-921	-1 008	-1 008
этап 2	-107	-107	-326	-326
этап 3	-2 288	-2 288	-923	-923
Материальные активы	69 413	129 959	59 215	121 882
основные средства	28 900	27 790	22 957	28 286
вложения в недвижимость	40 513	102 169	36 258	93 596
Нематериальные активы	1 557	1 564	1 246	1 255
Инвестиции в дочерние компании, совместные предприятия и ассоциированные компании	78 009	56 794	40 262	18 584
Налоговые активы	-	1 068	5	567
Прочие активы	16 378	15 093	11 135	7 658
Долгосрочные активы и группы выбытия, классифицированные как удерживаемые для продажи	300	304	1 343	1 377
Активы всего:	1 518 580	1 524 325	1 402 576	1 402 222
ОБЯЗАТЕЛЬСТВА, СОБСТВЕННЫЙ КАПИТАЛ И РЕЗЕРВЫ				
Обязательства перед Банком Латвии	51 479	51 479	49 811	49 811
Обязательства перед кредитными учреждениями, до востребования	4 828	4 828	1 679	1 679
Финансовые обязательства, оцениваемые по справедливой стоимости с отражением в отчете прибыли/убытков	10 466	10 466	551	551
Финансовые обязательства, отраженные по амортизированной стоимости приобретения	1 048 214	1 032 351	978 929	961 712
в том числе:				
Вклады	1 012 215	1 011 078	951 824	949 801
Налоговые обязательства	3 664	4 515	-	862
Накопления	33 418	33 408	33 729	33 719
Прочие обязательства	6 195	7 895	4 079	5 886
Обязательства всего	1 158 264	1 144 942	1 068 778	1 054 220
Капитал и резервы	360 316	379 383	333 798	348 002
в том числе:				
оплаченный основной капитал	168 916	168 916	168 916	168 916
эмиссионная наценка акций	52 543	52 543	52 543	52 543
резервный капитал	23	23	23	23
нераспределенная прибыль прошлых лет	141 446	149 455	122 335	131 838
нераспределенная прибыль отчетного года	12 383	16 055	19 111	17 660
резерв на переоценку основных средств	-	6 670	-	6 735
резерв на переоценку финансовых активов, оцениваемых по справедливой стоимости	-14 995	-14 995	-29 130	-29 130
резерв переоценки валюты	-	-3 319	-	-4 426
неконтролирующая доля участия	-	4 035	-	3 843
Капитал и резервы и обязательства всего:	1 518 580	1 524 325	1 402 576	1 402 222
Внебалансовые обязательства и гарантии, нетто	144 554	114 174	188 288	147 328
в том числе:				
внебалансовые обязательства и гарантии, брутто	145 044	114 655	189 090	148 120
ожидаемые убытки	-490	-481	-802	-792
этап 1	-359	-350	-797	-787
этап 2	-131	-131	-5	-5

* Информация подготовлена на основании данных аудированного отчета за 31 декабря 2022 года.

После ревизии годового финансового отчета произошли существенные изменения в позиции Финансовые активы, оцениваемые по амортизированной стоимости, Долговые бумаги, и в позиции Финансовые активы, оцениваемые по справедливой стоимости с отражением в прочем совокупном доходе. Причина изменений - отмена реклассификации ценных бумаг.

Показатели

	Банк 31.12.2023 Неаудированный	Концерн 31.12.2023 Неаудированный	Банк 31.12.2022 Аудированный*	Концерн 31.12.2022 Неаудированный
ROE ¹	4.68%	4.34%	5.66%	4.96%
ROA ²	1.19%	1.13%	1.29%	1.18%

Нормативные требования

	Банк 31.12.2023 Неаудированный	Концерн 31.12.2023 Неаудированный	Банк 31.12.2022 Аудированный*	Концерн 31.12.2022 Неаудированный
Показатель достаточности капитала	24.42%	24.53%	24.66%	24.85%

Финансовые показатели

	Банк 31.12.2023 Неаудированный	Концерн 31.12.2023 Неаудированный	Банк 31.12.2022 Аудированный*	Концерн 31.12.2022 Неаудированный
Отношение собственного капитала к кредитному портфелю	54.90%	61.00%	55.23%	61.63%
Отношение кредитного портфеля к активам	43.22%	40.80%	43.09%	40.27%
Отношение собственного капитала к активам	23.73%	24.89%	23.80%	24.82%
Отношение депозитов к кредитам	154.21%	162.57%	157.50%	168.21%

¹ROE - Отношение чистой прибыли отчетного периода к средней величине собственного капитала

²ROA - Отношение чистой прибыли отчетного периода к средней величине всех активов

*Информация подготовлена на основании данных аудированного отчета за 31 декабря 2022 года.

Сводный отчет собственного капитала и минимальных требований к капиталу

№	Наименование позиции	Банк	Концерн
		000'EUR 31.12.2023	000'EUR 31.12.2023
1	Собственный капитал (1.1.+1.2.)	299 535	301 756
1.1.	Капитал первого уровня (1.1.1.+1.1.2.)	284 190	286 411
1.1.1.	Основной капитал первого уровня	284 190	286 411
1.1.2.	Дополнительный капитал первого уровня	-	-
1.2.	Капитал второго уровня	15 345	15 345
2	Общая сумма требований к капиталу по рискам (2.1.+2.2.+2.3.+2.4.+2.5.+2.6.+2.7.)	1 226 362	1 230 044
2.1.	Взвешенная стоимость риска рисков сделок по кредитному риску, кредитному риску контрагента, риску снижения возмещаемой стоимости и риску неоплаченной поставки	1 098 653	1 082 430
2.2.	Общая сумма требований к капиталу по риску расчетов/поставок	-	-
2.3.	Общая сумма требований к капиталу по риску позиции, валютному риску и товарному риску	8 543	6 348
2.4.	Общая сумма требований к капиталу по операционному риску	119 027	141 127
2.5.	Общая сумма требований к капиталу для коррекции стоимости кредитов	139	139
2.6.	Общая сумма требований к капиталу по рискам больших сделок в торговом портфеле	-	-
2.7.	Сумма требований к капиталу по прочим рискам	-	-
3	Показатели и уровни капитала		
3.1.	Показатель основного капитала первого уровня (%) (1.1.1./2.*100)	23.17	23.28
3.2.	Избыток (+)/ недостаток (-) основного капитала первого уровня (1.1.1.-2.*4.5%)	229 004	231 059
3.3.	Показатель капитала первого уровня (%) (1.1./2.*100)	23.17	23.28
3.4.	Избыток (+)/недостаток(-) капитала первого уровня (1.1.-2.*6%)	210 608	212 608
3.5.	Общий показатель капитала (%) (1./2.*100)	24.42	24.53
3.6.	Общий избыток (+)/ недостаток (-) капитала (1.-2.*8%)	201 426	203 352
4	Резервные требования общего капитала (4.1.+4.2.+4.3.+4.4.+4.5.)	42 966	43 144
4.1.	Резерв сохранения капитала	30 659	30 751
4.2.	Резерв сохранения в связи с макропруденциальным или системным риском, выявленным на уровне государства-участника	-	-
4.3.	Антициклический резерв капитала, специфический для организации	3 109	3 168
4.4.	Резерв капитала для системного риска	-	-
4.5.	Прочий резерв капитала для организации системного значения	9 198	9 225
5	Показатели капитала с учетом коррекции		
5.1.	Размер коррекции стоимости активов, применяемый для пруденциальных целей	-	-
5.2.	Показатель основного капитала первого уровня с учетом коррекции, указанной в строке 5.1.	23.17%	23.28%
5.3.	Показатель капитала первого уровня с учетом коррекции, указанной в строке 5.1.	23.17%	23.28%
5.4.	Общий показатель капитала с учетом коррекции, указанной в строке 5.1.	24.42%	24.53%

С 2023 года переходный период, нормы которого в соответствии с Регламентом (ЕС) 2017/2395 применялись Группой и Банком при расчете коэффициента достаточности капитала с целью снижения влияния МСФО (IFRS) 9 на собственный капитал, закончился.

АО Rietumu Banka не применяет временный подход согласно статье 468 Регламента № 575/2013 в отношении использования нереализованной прибыли или убытков по финансовым активам, которые оцениваются по справедливой стоимости с отображением в прочих совокупных доходах, в расчете показателей собственного капитала и достаточности капитала.

Likviditātes seguma rādītāja aprēķins

№	Наименование позиции	Банк	Концерн
		000'EUR 31.12.2023	000'EUR 31.12.2023
1	Резерв ликвидности	409 672	409 709
2	Исходящие чистые денежные потоки	102 908	104 283
3	Показатель покрытия ликвидности (%)	398.10%	392.88%

С информацией о риск-менеджменте можно ознакомиться в последнем опубликованном годовом отчете Банка:

<https://www.rietumu.com/ru/about-bank/bank-finance/bank-finance-audited>

Анализ концентрации портфеля ценных бумаг Банка и Концерна

Портфель ценных бумаг Банка и Концерна по странам, в которых общая учетная стоимость эмитированных ценных бумаг превышает 10 процентов от собственного капитала Банка.

					000'EUR
31.12.2023 Неаудированный Эмитент	Финансовые инструменты, оцениваемые по справедливой стоимости с отражением в отчете прибыли/убытков	Финансовые инструменты, оцениваемые по справедливой стоимости с отражением в прочем совокупном доходе	Финансовые инструменты, оцениваемые по амортизированной стоимости	ВСЕГО:	% к собственному капиталу*
Люксембург					
Другие финансовые корпорации	-	1 920	24 936	26 856	
Нефинансовые корпорации	-	6 882	589	7 471	
Всего:	-	8 802	25 525	34 327	9.53%
США					
Кредитные учреждения	-	1 665	-	1 665	
Другие финансовые корпорации	3 842	16 317	497	20 656	
Нефинансовые корпорации	-	34 321	2 477	36 798	
Всего:	3 842	52 303	2 974	59 119	16.41%
Ценные бумаги других стран:	350	207 294	29 575	237 219	
Всего портфель ценных бумаг:	4 192	268 399	58 074	330 665	

* Общий остаток по эмитентам одного государства в процентах от собственного капитала Банка