

Финансовый отчет

за январь-сентябрь 2024 года



/ 3	Общая информация
/ 4	Структура АО «Rietumu Banka»
/ 5	Акционеры Банка Совет Банка Правление Банка
/ 6	Состав Группы
/ 7-10	Финансовые результаты
	Расчёт прибыли и убытков
	Балансовый отчет
	Показатели
	Нормативные требования
	Финансовые показатели
	Сводный отчет собственного капитала и минимальных требований к капиталу
	Расчёт показателя покрытия ликвидности
/ 11	Риск-менеджмент
/ 12	Приложение

Миссия

Миссия Rietumu Banka заключается в том, чтобы поддерживать и способствовать устойчивому развитию экономики Латвии и стран Балтии, предоставляя поддержку малым, средним и крупным компаниям в сфере кредитования и инфраструктуры деятельности, одновременно предоставляя инвестиционные услуги и услуги по управлению активами владельцам этих компаний.

Визия

Банк занимает ведущую позицию в сфере обслуживания корпоративных клиентов и управления капиталом в Латвии и на региональном уровне.

Банк продолжит укреплять свои позиции с целью обеспечения стабильной прибыльности и поддержания неизменно высоких показателей эффективности. В числе наших приоритетов – продолжение устойчивого роста, совершенствование технологической базы и поддержание качественной административной инфраструктуры.

Банк продолжит планомерно развивать систему контроля над рисками, а также способствовать дальнейшему повышению квалификации персонала и стимулировать профессиональный рост всех сотрудников.

Rietumu группа осуществляет политику нулевой толерантности в отношении взяточничества, коррупции и отмывания денег. Мы гордимся тем, что у нас одна из самых многочисленных и наиболее квалифицированных команд в регионе, которая готова бороться с недобросовестной деловой практикой.

Мы в Rietumu Banka понимаем, насколько важно вести бизнес так, чтобы для получения прибыли сегодня не нужно было бы брать займы завтра. Каждая компания должна внести свой вклад в достижение долгосрочной устойчивости, и банки, которые контролируют потоки средств, несут еще большую ответственность за успех этой миссии.

Rietumu Banka считает важным брать на себя и продвигать социальную ответственность, оказывая поддержку и помощь тем, кто в ней нуждается, через «Nākotnes Atbalsta fonds».

Стратегия деятельности Rietumu Banka

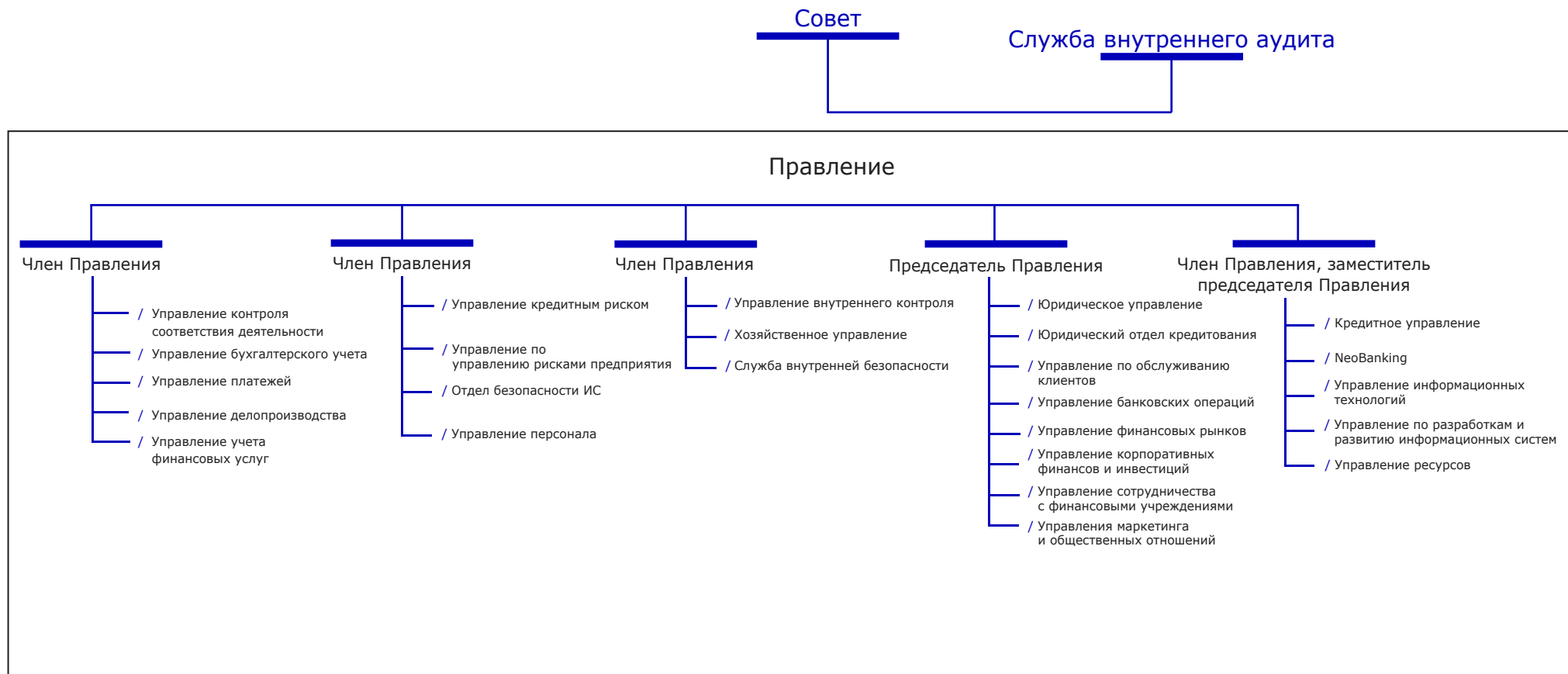
Для достижения целей Банк применяет специально разработанную стратегию, основными приоритетами которой являются:

- сотрудничество с клиентами, которые работают на международном уровне, и клиентами, которым принадлежат производственные предприятия, сети поставщиков и розничной торговли, транспортные и строительные компании; предприятия, ориентированные на импорт и экспорт, а также клиенты, ведущие трансграничную коммерческую деятельность;
- управление капиталом и активами, брокерские услуги на фондовой бирже, сфера инвестиций и корпоративных финансов; межбанковское кредитование и инвестиции в ценные бумаги; привлечение кредитных ресурсов и вкладов физических и юридических лиц и т.д.;
- повышение качества обслуживания клиентов, через усовершенствование существующих продуктов и разработку новых продуктов, которые соответствуют текущей рыночной ситуации и технологическим возможностям;
- оптимизация внутренних процессов и информационных систем в рамках комплексной технологической модернизации.

Офис и представительства Банка

С информацией о главном офисе и представительствах Банка можно ознакомиться на сайте Rietumu в разделе «О Банке» <https://www.rietumu.com/ru/about-bank/bank-details>

Структура АО «Rietumu Banka»



Акционеры Банка

Акционеры Банка	Количество акций	Номинальная стоимость одной акции в EUR	Оплаченный капитал в EUR	% от акций с правом голоса
Предприятия - нерезиденты, всего	33 650 918		47 111 285	33.11%
Boswell (International) Consulting Limited	33 650 918	1.4	47 111 285	33.11%
Предприятия - резиденты, всего	51 278 829		71 790 361	50.46%
SIA "Esterkin Family Investments" (Латвия)	33 660 627	1.4	47 124 878	33.12%
SIA "Suharenko Family Investments" (Латвия)	17 618 202	1.4	24 665 483	17.34%
Другие	16 703 953	1.4	23 385 534	16.43%
Акции с правом голоса	101 633 700		142 287 180	100.00%
Акции без права голоса	19 020 308	1.4	26 628 431	
Основной капитал, всего	120 654 008		168 915 611	

Совет Банка

Имя, фамилия	Должность	Дата назначения на должность и период
Леонид Эстеркин	Председатель Совета	13/06/2024 - 12/06/2029
Аркадий Сухаренко	Заместитель председателя Совета	13/06/2024 - 12/06/2029
Dermot Fachtna Desmond	Заместитель председателя Совета	13/06/2024 - 12/06/2029
Валентин Блюгер	Член Совета	13/06/2024 - 12/06/2029
Илья Сухаренко	Член Совета	13/06/2024 - 12/06/2029
Charles William Larson Jr.	Член Совета	13/06/2024 - 12/06/2029

Правление Банка

Имя, фамилия	Должность	Дата назначения на должность и период
Елена Бурая	Председатель Правления	21/08/2024 - 20/08/2029
Руслан Стецюк	Член Правления, Заместитель председателя Правления	21/08/2024 - 20/08/2029
Михаил Бирзгал	Член Правления	21/08/2024 - 20/08/2029
Владлен Топчиян	Член Правления	21/08/2024 - 20/08/2029
Сандрис Страуме	Член Правления, Директор по рискам	21/08/2024 - 20/08/2029

В данном публичном квартальном отчете состав консолидированной группы (далее в тексте – группа) определен в соответствии с Правилами Комиссии рынка финансов и капитала по подготовке публичных № 231 квартальных отчетов кредитных учреждений.

АО "Rietumu Banka" является материнской компанией Группы.

№.	Название коммерческого общества	Регистрационный номер	Код места регистрации	Регистрационный адрес	Вид деятельности коммерческого общества*	Доля в основном капитале (%)	Доля прав голоса в коммерческом обществе (%)	Основание для включения в группу**
1.	AS "Rietumu Banka"	40003074497	LV	Latvia, Riga, Vesetas str. 7	BNK	100	100	MT
2.	SIA "RB Investments"	40003669082	LV	Latvia, Riga, Vesetas str. 7	CFI	100	100	MS
3.	SIA "KI Zeme"	40103161381	LV	Latvia, Riga, Vesetas str. 7	PLS	100	100	MMS
4.	SIA "KI Nekustamie īpašumi"	40103182129	LV	Latvia, Riga, Vesetas str. 7	PLS	100	100	MMS
5.	SIA "Vesetas 7"	40103182735	LV	Latvia, Riga, Vesetas str. 7	PLS	100	100	MS
6.	Rietumu leasing OOO	100188077	BY	Belarus, Minsk, Odoevskogo str. 117, 6th floor, office 9	LIZ	100	100	MS
7.	SIA "InCREDIT GROUP"	40103307404	LV	Latvia, Riga, Kr.Barona str. 130	CFI	51	51	MS
8.	SIA "OVERSEAS Estates"	40003943207	LV	Latvia, Ventspils, Dzintaru str. 3A	PLS	100	100	MS
9.	KI Invest OOO	1157746168007	RU	Russia, Moscow, 117246. Nauchnij pr. 19	PLS	100	100	MMS
10.	SIA "Euro Textile Group"	40003660929	LV	Latvia, Riga, Vesetas str. 7	PLS	100	100	MS
11.	SIA "KI FUND"	40203088127	LV	Latvia, Riga, Vesetas str. 7	PLS	100	100	MS

* BNK - банк; ENI - учреждение электронной коммерции; IBS - брокерское общество вложений; IPS - общество по управлению вложениями; PFO - пенсионный фонд; LIZ - лизинговая компания; CFI - другое финансовое учреждение; PLS - вспомогательное общество.

** MS - дочернее общество; MMS - дочернее общество дочернего общества; MT - материнское общество; CT-другое общество.

Расчет прибыли и убытков

	000'EUR			
	Банк	Группа	Банк	Группа
	01.01.2024-	01.01.2024-	01.01.2023-	01.01.2023-
	30.09.2024	30.09.2024	30.09.2023	30.09.2023
	Неаудированный	Неаудированный	Неаудированный	Неаудированный
Процентные доходы	49 124	54 918	43 360	48 603
Процентные расходы	-19 560	-19 390	-10 159	-10 203
Доходы от дивидендов	2 412	311	759	759
Комиссионные доходы	7 252	7 250	6 781	6 783
Комиссионные расходы	-1 322	-1 664	-1 225	-1 439
Чистая прибыль / (убытки) от прекращения признания финансовых активов и финансовых обязательств, не учитываемых по справедливой стоимости с отражением ее изменения в отчете прибыли или убытков	-610	-610	-602	-602
Чистая прибыль/(убытки) от финансовых активов и обязательств, учитываемых по справедливой стоимости с отражением её изменения в отчете прибыли или убытков	1 845	1 845	-111	-111
Чистая прибыль / (убытки) от курсовой разницы	554	-361	106	-5 674
Прибыль/(убытки) от прекращения признания нефинансовых активов	-1 809	-1 952	357	382
Прочие доходы	334	4 746	2 965	5 957
Прочие расходы	-58	-67	-33	-302
Административные расходы	-23 152	-31 251	-22 445	-28 707
Износ	-1 578	-1 145	-1 450	-1 124
Накопления (или аннулирование накоплений)	-116	-116	415	414
Убытки от уменьшения стоимости (или аннулирование обесценения)	-2 816	-2 425	-5 845	-3 295
Прибыль / убыток от вложений в дочерние компании, совместные предприятия и ассоциированные компании, которые учитываются по методу долевого участия	555	555	-	-1
Прибыль до уплаты подоходного налога	11 055	10 644	12 873	11 440
Подоходный налог	-2 786	-3 689	-223	359
Прибыль отчетного периода	8 269	6 955	12 650	11 799
Прочий совокупный доход за отчетный период	8 500	9 425	8 047	13 357

Балансовый отчет

000*EUR

	Банк 30.09.2024 Неаудированный	Группа 30.09.2024 Неаудированный	Банк 31.12.2023 Аудированный*	Группа 31.12.2023 Неаудированный
АКТИВЫ				
Касса и требования к центробанкам, до востребования	230 647	230 644	350 330	350 366
Требования к кредитным учреждениям, до востребования	17 125	17 888	13 528	14 060
Финансовые активы, оцениваемые по справедливой стоимости с отражением в отчете прибыли/убытков	7 269	7 704	6 225	6 718
Финансовые активы, оцениваемые по справедливой стоимости с отражением в прочем совокупном доходе	214 070	214 070	268 399	268 399
Финансовые активы, оцениваемые по амортизированной стоимости	712 125	676 385	713 977	679 825
Кредиты, нетто	664 434	628 694	656 367	622 215
в т.ч.				
кредиты, брутто	702 130	659 735	692 155	651 761
ожидаемые убытки	-37 696	-31 041	-35 788	-29 546
этап 1	-5 933	-5 540	-4 738	-4 133
этап 2	-3 141	-3 083	-3 001	-3 005
этап 3	-28 622	-22 418	-28 049	-22 408
Долговые бумаги, нетто	47 691	47 691	57 610	57 610
в т.ч.				
долговые бумаги, брутто	51 132	51 132	61 390	61 390
ожидаемые убытки	-3 441	-3 441	-3 780	-3 780
этап 1	-476	-476	-921	-921
этап 2	-77	-77	-107	-107
этап 3	-2 888	-2 888	-2 752	-2 752
Материальные активы	64 016	127 540	71 017	131 563
основные средства	27 788	33 494	28 900	33 810
вложения в недвижимость	36 228	94 046	42 117	97 753
Нематериальные активы	2 019	2 025	1 557	1 564
Инвестиции в дочерние компании, совместные предприятия и ассоциированные компании	69 567	48 579	69 567	48 352
Налоговые активы	-	32	-	104
Прочие активы	12 569	10 770	13 704	11 897
Долгосрочные активы и группы выбытия, классифицированные как удерживаемые для продажи	-	-	300	303
Активы всего:	1 329 407	1 335 657	1 508 604	1 513 151
ОБЯЗАТЕЛЬСТВА, СОБСТВЕННЫЙ КАПИТАЛ И РЕЗЕРВЫ				
Обязательства перед Банком Латвии	-	-	51 479	51 479
Обязательства перед кредитными учреждениями, до востребования	8 977	8 977	4 828	4 828
Финансовые обязательства, оцениваемые по справедливой стоимости с отражением в отчете прибыли/убытков	1 955	1 955	2 024	2 024
Финансовые обязательства, отраженные по амортизированной стоимости приобретения	926 138	913 546	1 047 145	1 031 283
в том числе:				
вклады	891 929	892 837	1 011 146	1 010 008
Налоговые обязательства	2 469	3 226	3 048	3 806
Накопления	33 534	33 524	33 418	33 408
Прочие обязательства	9 097	10 231	6 195	7 744
Обязательства всего	982 170	971 459	1 148 137	1 134 572
Капитал и резервы	347 237	364 198	360 467	378 579
в том числе:				
оплаченный основной капитал	168 916	168 916	168 916	168 916
эмиссионная наценка акций	52 543	52 543	52 543	52 543
резервный капитал	23	23	23	23
нераспределенная прибыль прошлых лет	123 981	134 885	141 446	149 455
нераспределенная прибыль отчетного года	8 269	6 124	12 534	15 064
резерв на переоценку основных средств	-	6 700	-	6 670
резерв на переоценку финансовых активов, оцениваемых по справедливой стоимости	-6 495	-6 495	-14 995	-14 995
резерв переоценки валюты	-	-2 425	-	-3 319
неконтролирующая доля участия	-	3 927	-	4 222
Капитал и резервы и обязательства всего:	1 329 407	1 335 657	1 508 604	1 513 151
Внебалансовые обязательства и гарантии, нетто	125 565	106 557	144 554	114 174
в том числе:				
внебалансовые обязательства и гарантии, брутто	126 172	107 154	145 044	114 655
ожидаемые убытки	-607	-597	-490	-481
этап 1	-513	-505	-358	-349
этап 2	-94	-92	-132	-132

* Информация подготовлена на основании данных аудированного отчета за 31 декабря 2023 года.

После ревизии годового финансового отчета произошли существенные изменения по ряду позиций. Причина изменения позиций Инвестиции в дочерние компании, совместные предприятия и ассоциированные компании и Финансовые обязательства, оцениваемые по справедливой стоимости с отражением в отчете прибыли/убытков - раскрытие инвестиций в капитал вновь полученной ассоциированной компании по справедливой стоимости.

Причина изменения позиции Прочие активы - реклассификация изъятых активов в Инвестиционную недвижимость и раскрытие комиссий депозитной платформы нетто.

Признание отложенного налогового актива было прекращено в отношении одного из дочерних предприятий Группы.

Показатели

	Банк 30.09.2024 Неаудированный	Группа 30.09.2024 Неаудированный	Банк 31.12.2023 Аудированный*	Группа 31.12.2023 Неаудированный
ROE ¹	3.18%	2.27%	3.61%	4.07%
ROA ²	0.78%	0.58%	0.86%	1.07%

Нормативные требования

	Банк 30.09.2024 Неаудированный	Группа 30.09.2024 Неаудированный	Банк 31.12.2023 Аудированный*	Группа 31.12.2023 Неаудированный
Показатель достаточности капитала	24.30%	24.65%	25.65%	23.54%

Финансовые показатели

	Банк 30.09.2024 Неаудированный	Группа 30.09.2024 Неаудированный	Банк 31.12.2023 Аудированный*	Группа 31.12.2023 Неаудированный
Отношение собственного капитала к кредитному портфелю	52.26%	57.93%	54.92%	60.84%
Отношение кредитного портфеля к активам	49.98%	47.07%	43.51%	41.12%
Отношение собственного капитала к активам	26.12%	27.27%	23.89%	25.02%
Отношение депозитов к кредитам	137.42%	142.01%	154.05%	162.32%

¹ROE - Отношение чистой прибыли отчетного периода к средней величине собственного капитала

²ROA - Отношение чистой прибыли отчетного периода к средней величине всех активов

*Информация подготовлена на основании данных аудированного отчета за 31 декабря 2023 года.

Сводный отчет собственного капитала и минимальных требований к капиталу

№	Наименование позиции	Банк	Группа
		000'EUR 30.09.2024	000'EUR 30.09.2024
1	Собственный капитал (1.1.+1.2.)	284 757	291 332
1.1.	Капитал первого уровня (1.1.1.+1.1.2.)	272 729	279 304
1.1.1.	Основной капитал первого уровня	272 729	279 304
1.1.2.	Дополнительный капитал первого уровня	-	-
1.2.	Капитал второго уровня	12 028	12 028
2	Общая сумма требований к капиталу по рискам (2.1.+2.2.+2.3.+2.4.+2.5.+2.6.+2.7.)	1 171 693	1 182 101
2.1.	Взвешенная стоимость риска рисковых сделок по кредитному риску, кредитному риску контрагента, риску снижения возмещаемой стоимости и риску неоплаченной поставки	1 052 328	1 037 495
2.2.	Общая сумма требований к капиталу по риску расчетов/поставок	-	-
2.3.	Общая сумма требований к капиталу по риску позиции, валютному риску и товарному риску	3 475	4 431
2.4.	Общая сумма требований к капиталу по операционному риску	115 561	139 846
2.5.	Общая сумма требований к капиталу для коррекции стоимости кредитов	329	329
2.6.	Общая сумма требований к капиталу по рискам больших сделок в торговом портфеле	-	-
2.7.	Сумма требований к капиталу по прочим рискам	-	-
3	Показатели и уровни капитала		
3.1.	Показатель основного капитала первого уровня (%) (1.1.1./2.*100)	23.28	23.63
3.2.	Избыток (+)/ недостаток (-) основного капитала первого уровня (1.1.1.-2.*4.5%)	220 003	226 109
3.3.	Показатель капитала первого уровня (%) (1.1./2.*100)	23.28	23.63
3.4.	Избыток (+)/недостаток(-) капитала первого уровня (1.1.-2.*6%)	202 427	208 378
3.5.	Общий показатель капитала (%) (1./2.*100)	24.30	24.65
3.6.	Общий избыток (+)/ недостаток (-) капитала (1.-2.*8%)	191 022	196 764
4	Резервные требования общего капитала (4.1.+4.2.+4.3.+4.4.+4.5.)	41 268	41 670
4.1.	Резерв сохранения капитала	29 292	29 552
4.2.	Резерв сохранения в связи с макропруденциальным или системным риском, выявленным на уровне государства-участника	-	-
4.3.	Антициклический резерв капитала, специфический для организации	3 188	3 252
4.4.	Резерв капитала для системного риска	-	-
4.5.	Прочий резерв капитала для организации системного значения	8 788	8 866
5	Показатели капитала с учетом коррекции		
5.1.	Размер коррекции стоимости активов, применяемый для пруденциальных целей	-	-
5.2.	Показатель основного капитала первого уровня с учетом коррекции, указанной в строке 5.1.	23.28%	23.63%
5.3.	Показатель капитала первого уровня с учетом коррекции, указанной в строке 5.1.	23.28%	23.63%
5.4.	Общий показатель капитала с учетом коррекции, указанной в строке 5.1.	24.30%	24.65%

АО Rietumu Banka не применяет временный подход согласно статье 468 Регламента № 575/2013 в отношении использования нереализованной прибыли или убытков по финансовым активам, которые оцениваются по справедливой стоимости с отображением в прочих совокупных доходах, в расчете показателей собственного капитала и достаточности капитала.

Расчет показателя покрытия ликвидности

№	Наименование позиции	Банк	Группа
		000'EUR 30.09.2024	000'EUR 30.09.2024
1	Резерв ликвидности	307 420	307 437
2	Исходящие чистые денежные потоки	92 028	92 425
3	Показатель покрытия ликвидности (%)	334.05%	332.63%

С информацией о риск-менеджменте можно ознакомиться в последнем опубликованном годовом отчете Банка:

<https://www.rietumu.com/ru/about-bank/bank-finance/bank-finance-audited>

Анализ концентрации портфеля ценных бумаг Банка и Группы

Портфель ценных бумаг Банка и Группы по странам, в которых общая учетная стоимость эмитированных ценных бумаг превышает 10 процентов от собственного капитала Банка.

					000'EUR
30.09.2024 Неаудированный Эмитент	Финансовые инструменты, оцениваемые по справедливой стоимости с отражением в отчете прибыли/убытков	Финансовые инструменты, оцениваемые по справедливой стоимости с отражением в прочем совокупном доходе	Финансовые инструменты, оцениваемые по амортизированной стоимости	ВСЕГО:	% к собственному капиталу*
Люксембург					
Другие финансовые корпорации	-	979	25 361	26 340	
Нефинансовые корпорации	116	6 701	413	7 230	
Всего:	116	7 680	25 774	33 570	9.67%
США					
Кредитные учреждения	-	8 330	-	8 330	
Другие финансовые корпорации	5 773	5 473	-	11 246	
Нефинансовые корпорации	-	25 287	339	25 626	
Всего:	5 773	39 090	339	45 202	13.02%
Ценные бумаги других стран:	373	167 300	21 578	189 251	
Всего портфель ценных бумаг:	6 262	214 070	47 691	268 023	

* Общий остаток по эмитентам одного государства в процентах от собственного капитала Банка